

## TechAvantage<sup>MD</sup>

### Perte due au bris d'équipement

HSB Canada, membre de Munich Re, est une entreprise axée sur la technologie, fondée sur l'assurance spécialisée et l'ingénierie, qui s'efforce de stimuler l'innovation dans un monde moderne afin que vous puissiez demeurer à l'avant-garde des risques.

#### La couverture de la microélectronique pour les risques invisibles

L'assurance TechAvantage<sup>MD</sup> de HSB constitue une nouvelle référence avant-gardiste de la garantie Bris des équipements. Elle comble les nouveaux risques inhérents aux technologies qui progressent rapidement avec des couvertures innovantes non offertes par les autres assureurs canadiens en Bris des équipements.

#### Système de réfrigération

Des produits alimentaires congelés avariés ont été trouvés dans une chambre de congélation d'une école.

Il a été constaté que le système de réfrigération de la chambre de congélation ne fonctionnait pas. Au cours de tentatives raisonnables pour remettre le système en fonction, le micrologiciel d'une carte de contrôle de circuit électronique a été rechargé, mais n'a pas permis le retour en service de l'équipement. Il n'y avait aucune évidence de dommage physique détectable à la carte de circuit imprimé. Lorsque cette carte a été remplacée, le système de réfrigération a été remis en service.

- Dommages directs : 1 100 \$
- Biens périssables : 18 000 \$

### Système téléphonique

Un hôtel a subi une défaillance du système téléphonique et ne pouvait pas effectuer ou recevoir d'appels. Deux cartes de circuit imprimé ont été trouvées non fonctionnelles. Lors du retrait de celles-ci, aucun indice de dommage physique n'était détectable. L'enquête a confirmé le dommage physique indétectable aux deux cartes de circuit imprimé, mais n'a pas révélé d'autres dommages au système téléphonique. Les pièces de rechange n'étaient pas disponibles et le système téléphonique a été remplacé.

– Coût du remplacement : 28 000 \$

### Serveur informatique

Un détaillant en ligne a connu un arrêt subit de son site Web. Le problème a été attribué à une carte mère dans un serveur informatique. Un examen visuel de la carte mère n'a révélé aucune évidence de dommage physique détectable. Cependant, lorsque la carte mère a été remplacée, le serveur informatique et le site Web ont été restaurés.

– Dommages directs : 1 200 \$  
– Perte d'exploitation : 18 000 \$

Appareil d'IRM (appareil d'imagerie par résonance magnétique) Un appareil d'IRM a soudainement commencé à perdre sa capacité à produire des images utilisables. L'hôpital a dirigé ses patients à un centre d'imagerie indépendant à proximité causant une perte de revenu. Après avoir diagnostiqué le problème avec le fabricant, un technicien a recommandé le remplacement d'une carte de circuit imprimé. Lors du retrait de la carte, il n'y avait aucun signe de dommage physique détectable. Cette carte a donc été remplacée et l'appareil d'IRM a été remis en service.

– Dommages directs : 3 600 \$  
– Perte d'exploitation : 9 000 \$



### La garantie pour les équipements transportables hors des lieux

#### Équipement médical portable

Un service de soins en consultation externe d'une maison de soins infirmiers fournit des services de transition aux patients qui retournent à leur domicile. Pendant la mise en place de l'équipement de ventilation portable hors des lieux, un contrôle électronique interne a subi un court-circuit. La location d'une unité de remplacement a été nécessaire afin de fournir des soins ininterrompus au patient.

– Dommages directs : 2 100 \$  
– Frais supplémentaires : 4 000 \$

#### Ordinateur portable

Un centre de facturation d'assurance pour un hôpital compte des employés travaillant à domicile, à la tenue de dossiers médicaux. Un ordinateur portable utilisé pour entrer les renseignements au sujet des patients a subi un bris mécanique de son disque dur. Un lot de données a été perdu et devait être reconstitué.

– Dommages directs : 600 \$  
– Restauration des données informatiques : 8 000 \$

### L'interruption de services Infonuagiques

#### Hôtel

Un hôtel était dans l'impossibilité de traiter les réservations en ligne lorsque son centre de traitement des données contractuel a subi un arc électrique à son câble d'alimentation électrique souterrain des services publics. L'hôtel a souffert d'une réduction de l'occupation durant la panne de services.

– Perte d'exploitation : 8 500 \$

#### Cabinet d'un médecin

Le cabinet d'un médecin n'a pas pu accéder à des données entraînant une perte de revenu. Son centre de traitement des données contractuel a subi un arc électrique à son appareillage de connexion primaire. Il a fallu une période de temps prolongée pour remettre tous les serveurs en ligne.

– Perte d'exploitation :  
37 000 \$



### Centre d'opérations aériennes

Un centre d'opérations aériennes a subi une perte d'exploitation lorsque le système d'alimentation sans interruption (UPS) de son centre de traitement des données contractuel a subi un arc électrique.

- Perte d'exploitation : 110 000 \$

### La restauration des données informatiques pour la perte de données stockées dans le nuage en raison d'un bris

#### École

Une école a présenté une demande d'indemnité pour la perte de dossiers électroniques des étudiants. Une enquête a déterminé que le fournisseur de services infonuagiques de l'école a subi un bris mécanique à l'un de ses disques durs.

- Restauration des données informatiques : 35 000 \$

#### Commerçant en ligne

Un commerçant en ligne a perdu des données stockées dans le nuage en raison d'un problème de serveur qui s'est produit chez son fournisseur de services infonuagiques. Le fournisseur a révélé qu'il y avait une perte des sources de puissance redondante, provoquée par un arc électrique dans son appareillage de connexion électrique.

- Restauration des données informatiques : 45 000 \$

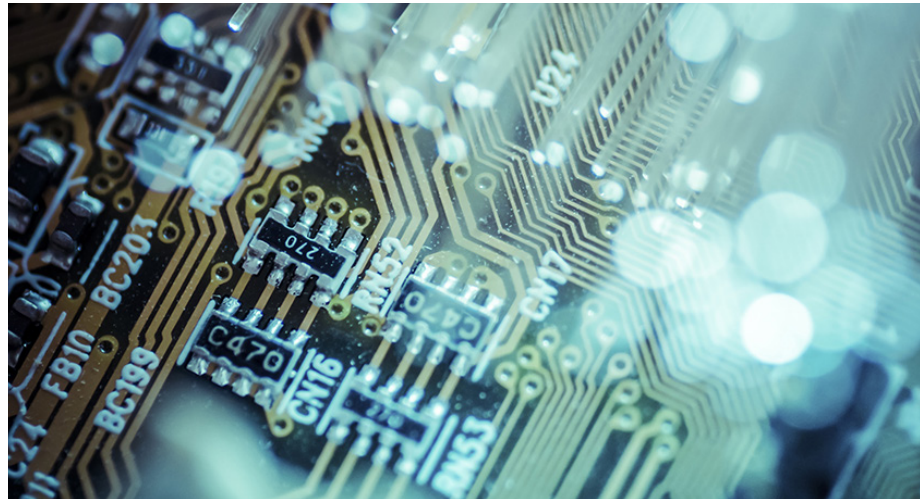
### La garantie relations publiques

#### Restaurant

Un petit restaurant a subi une surtension qui a causé des dommages électriques à sa chambre froide. Le restaurant a été fermé durant sept jours, privant son propriétaire de revenus. Lorsque le service a été rétabli, l'assuré a annoncé sa

bâtiment. L'entreprise a dû cesser ses activités durant deux semaines pour procéder à la restauration des lieux. Lors de la reprise de ses activités, l'assuré a fait paraître une publicité afin d'annoncer la réouverture du cabinet.

- Dommages directs : 49 000 \$
- Perte d'exploitation : 18 000 \$
- Relations publiques : 5 000 \$



réouverture par le biais d'une station de radio locale. Le dommage électrique au système de réfrigération était un bris couvert. La perte d'exploitation a été payée, et les frais de publicité remboursés sous la garantie relations publiques.

- Dommages directs : 6 000 \$
- Perte d'exploitation : 14 000 \$
- Relations publiques : 5 000 \$

#### Cabinet dentaire

La chaudière d'un cabinet dentaire a développé une fissure, causant d'importants dégâts d'eau dans le

#### Université

Un bâtiment-dortoir dans une université a éprouvé un problème électrique dans l'appareillage de connexion électrique principal. Le bâtiment a été fermé durant trois mois pendant les réparations, entraînant une perte d'exploitation. L'assuré a mené une campagne de publicité dans les médias pour annoncer la réouverture du bâtiment.

- Dommages directs : 90 000 \$
- Perte d'exploitation : 48 000 \$
- Relations publiques : 4 000 \$