

2013 년 뮌헨재보험의 현황

(기간: 2013.04.01 – 2013.12.31)

- 보험업 감독규정 제 7-44 조의 규정에 의하여 작성 -

2014.03

(주) 뮌헨 재보험 한국 지점

목 차

1. 주요경영현황 요약
2. 일반 현황
3. 경영실적
4. 재무에 관한 사항
5. 경영지표
6. 위험관리 (해당사항없음)
7. 기타 경영 현황
8. 재무제표
9. 보험회사 성과보상체계 모범규준 연차보고서 (해당사항없음)
10. 기타 필요한 사항

2013년 민헨재보험의 현황

1 주요 경영현황 요약

1.1 요약 대차대조표

(단위: 백만원)

구 분	2013년	2012년	증감액
현금및예치금	37,914	19,317	18,597
당기손익인식증권	0	0	0
매도가능증권	250,516	276,940	-26,424
만기보유증권	0	0	0
관계·종속기업투자주식	0	0	0
대출채권	0	0	0
고정자산	353	418	-65
기타자산	37,028	43,303	-6,275
특별계정자산	0	0	0
자산총계	325,811	339,978	-14,167
책임준비금	173,363	185,517	-12,154
기타부채	27,226	35,624	-8,398
특별계정부채	0	0	0
부채총계	200,588	221,141	-20,553
자본금	47,965	47,965	0
자본잉여금	0	0	0
이익잉여금	77,010	69,144	7,866
기타포괄손익	247	1,729	-1,482
자본총계	125,222	118,838	6,384
부채와자본총계	325,811	339,978	-14,167

※ 관련 법령 개정으로 2013.4.1 부터 보험회사 장부폐쇄일이 변경(3월 31일→12월 31일) 됨에 따라, 2013 회계연도는 '13.4~12월(9개월), 2012 회계연도는 '12.4~'13.3월(12개월) 실적으로 대상기간이 상이합니다. 자료 활용시 유의하시기 바랍니다.

2013년 민헨재보험의 현황

1.2 요약 손익계산서

(단위: 백만원)

구분	2013년	2012년	증감액
영업수익	300,847	445,340	-144,493
영업비용	284,846	451,347	-166,501
영업이익	26,877	23,223	3,654
영업외수익	1	139	-138
영업외비용	450	102	348
법인세비용차감전순이익	26,428	23,260	3,168
법인세비용	5,886	4,381	1,505
당기순이익	20,542	18,878	1,664
비상위험준비금/대손준비금 적립액	4,452	6,201	-1,749

※ 관련 법령 개정으로 2013.4.1 부터 보험회사 장부폐쇄일이 변경(3월 31일→12월 31일) 됨에 따라, 2013 회계연도는 '13.4~12월(9개월), 2012 회계연도는 '12.4~'13.3월(12개월) 실적으로 대상기간이 상이합니다. 자료 활용시 유의하시기 바랍니다

1.3 사업실적

(단위: 백만원)

구분	2013년	2012년	증감액
수재보험료	250,321	374,940	-124,619
수재보험금	183,856	297,179	-113,323
순사업비	38,345	65,655	-27,310

※ 관련 법령 개정으로 2013.4.1 부터 보험회사 장부폐쇄일이 변경(3월 31일→12월 31일) 됨에 따라, 2013 회계연도는 '13.4~12월(9개월), 2012 회계연도는 '12.4~'13.3월(12개월) 실적으로 대상기간이 상이합니다. 자료 활용시 유의하시기 바랍니다

2013년 민헨재보험의 현황

1.4 손해율

(단위: 백만원, %, %p)

구 분	2013년	2012년	증감액
발생손해액 (A)	151,411	245,712	-94,301
경과보험료 (B)	210,301	325,725	-115,424
손해율 (A/B)	72.00	75.44	-3.44

※ 관련 법령 개정으로 2013.4.1 부터 보험회사 장부폐쇄일이 변경(3월 31일→12월 31일) 됨에 따라, 2013 회계연도는 '13.4~12월(9개월), 2012 회계연도는 '12.4~'13.3월(12개월) 실적으로 대상기간이 상이합니다. 자료 활용시 유의하시기 바랍니다.

※ 2012년도 실적은 해당연도에 적용된 회계기준으로 작성되었으며, 2013년도 변경된 회계기준을 소급하여 적용하지 않음

1.5 사업비율

(단위: 백만원, %, %p)

구 분	2013년	2012년	증감액
순사업비 (A)	38,345	65,655	-27,310
보유보험료 (B)	195,870	298,709	-102,839
사업비율 (A/B)	19.58	21.98	-2.40

※ 관련 법령 개정으로 2013.4.1 부터 보험회사 장부폐쇄일이 변경(3월 31일→12월 31일) 됨에 따라, 2013 회계연도는 '13.4~12월(9개월), 2012 회계연도는 '12.4~'13.3월(12개월) 실적으로 대상기간이 상이합니다. 자료 활용시 유의하시기 바랍니다.

※ 2012년도 실적은 해당연도에 적용된 회계기준으로 작성되었으며, 2013년도 변경된 회계기준을 소급하여 적용하지 않음

1.6 자산운용율, 자산수익율

(단위: 백만원, %, %p)

구 분	2013년	2012년	증감액
자산운용율	88.53	87.14	1.39
자산수익율	2.56	2.60	-0.04

※ 관련 법령 개정으로 2013.4.1 부터 보험회사 장부폐쇄일이 변경(3월 31일→12월 31일) 됨에 따라, 2013 회계연도는 '13.4~12월(9개월), 2012 회계연도는 '12.4~'13.3월(12개월) 실적으로 대상기간이 상이합니다. 자료 활용시 유의하시기 바랍니다.

※ 2012년도 실적은 해당연도에 적용된 회계기준으로 작성되었으며, 2013년도 변경된 회계기준을 소급하여 적용하지 않음

2013년 민헨재보험의 현황

1.7 신용평가등급

구분	2013년	2012년
S&P	AA-	AA-

1.8 지급여력비율, 지급여력금액, 지급여력기준금액

(단위: 억원, %, %p)

구분	2013년	2012년	증감
지급여력비율(A/B)	263.28	235.72	27.56
지급여력금액(A)	1,381	1,308	72.69
지급여력기준금액(B)	524	555	-30.48

※ 관련 법령 개정으로 2013.4.1 부터 보험회사 장부폐쇄일이 변경(3월 31일→12월 31일) 됨에 따라, 2013 회계연도는 '13.4~12월(9개월), 2012 회계연도는 '12.4~'13.3월(12개월) 실적으로 대상기간이 상이합니다. 자료 활용시 유의하시기 바랍니다.

※ 2012년도 실적은 해당연도에 적용된 회계기준으로 작성되었으며, 2013년도 변경된 회계기준을 소급하여 적용하지 않음

2013년 뎡헨재보험의 현황

Page 7/42

2. 회사의 개황

2-1. 선언문

뎡헨재보험의 고객 여러분 안녕하십니까?

국내 고객과의 우호적 관계유지와 최고의 서비스의 지속적인 제공을 위하여 2001년 뎡헨재보험 한국지점을 설립한 후 꾸준한 성장을 하고 있습니다. 이에 많은 도움과 격려를 아낌 없이 주신 고객 보험사들과 관계 기관 여러분들에게 감사를 드립니다.

2010년 12월 한국지점을 총괄하는 업무를 맡게 되어 영광스럽게 생각하며 향후 한국 고객을 위한 창의적이고 혁신적인 솔루션 개발에 끊임 없는 노력을 계속할 것이며, 특히 고객에 대한 가치 있는 질적 서비스 제공에 더욱 최선을 다하겠습니다.

본 공시는 보험업감독규정 제7-44조의 규정에 따라 저희 회사의 경영 전반에 관한 사항을 알려드리기 위한 것으로 관련 법규에 따라 성실하게 작성되었으며, 당사의 경영 전반에 대한 진실한 내용을 담고 있습니다.

2014년 3월 10일

뎡헨재보험 한국지점 대표 김 의 현



2013년 민헨재보험의 현황

2-2. 경영 방침

1) 경영이념

국내 고객과의 우호적 관계유지와 최고의 서비스의 지속적인 제공을 통하여 국내 재보험 산업의 지속적 발전을 도모한다.

2) 경영방침

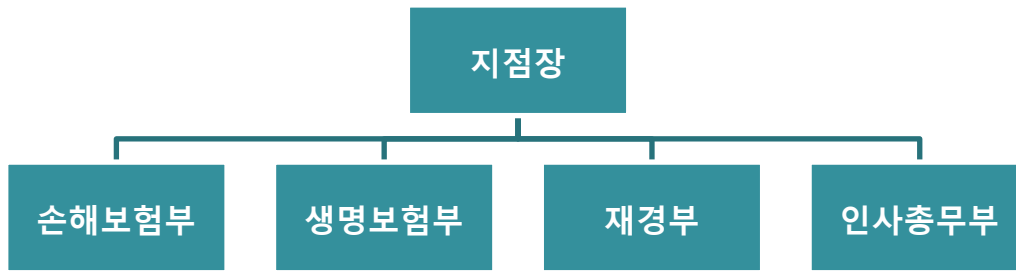
국내보험시장에서 쌓아 온 신뢰를 바탕으로 미래 지향적이고 수준 높은 전문적 서비스 제공을 통한 고객과의 윈-윈 관계를 유지 및 발전 시킨다.

2-3. 연혁·추이

1988.12.31	민헨재보험(주) 서울주재사무소 설립
1999.07.01	Roland Eckl 사무소장 취임
2001.04.01	민헨재보험(주) 한국지점 설립
2001.04.01	Roland Eckl 민헨재보험(주) 한국지점장 취임
2001.07.28	민헨재보험(주) 한국지점 영업허가
2001.08.01	민헨재보험(주) 서울주재사무소 폐쇄
2005.02.01	Tobias Farny 2대 지점장 취임
2007.10.01	Roland Eckl 3대 지점장 취임
2010.12.01	김익현 4대 지점장 취임

2013년 민헨재보험의 현황

2-4. 조직



2-5. 임직원 현황

(2014년 3월 31일 현재, 단위: 명)

구 분		2013 년도	2012 년도
임원	등기임원(사외이사포함)	1	1
	비등기임원		
직원	정규직	35	32
	비정규직	1	3
합 계		37	36

2-6. 모집조직현황 - 해당사항없음

2-7. 자회사 - 해당사항없음

2-8. 자본금

2001.04.01 영업기금 30 억원

2008.09.01 영업기금 450 억원 증액

2-9. 대주주 - 해당사항없음

2-10. 주식소유현황 - 해당사항없음

2-11. 계약자배당 - 해당사항없음

2-12. 주주배당 - 해당사항없음

2-13. 주식매수권선택부여내용 - 해당사항없음

2013년 민헨재보험의 현황

3. 경영실적

3-1. 경영실적 개요

(단위:억원)

구 분	2013년	2012년
수재보험료	2,503	3,749
출재보험료	545	762
수재보험금	1,839	2,972
출재보험금	351	498
순사업비	383	657
총자산	3,258	3,400
보험계약준비금	1,734	1,855
당기순손익	205	189

※ 관련 법령 개정으로 2013.4.1 부터 보험회사 장부폐쇄일이 변경(3월 31일→12월 31일) 됨에 따라, 2013 회계연도는 '13.4~12월(9개월), 2012 회계연도는 '12.4~'13.3월(12개월) 실적으로 대상기간이 상이합니다. 자료 활용시 유의하시기 바랍니다.

2013년 민헨재보험의 현황

3-2. 손익발생원천별 실적

(단위:억원)

구분		2013년	구분		2012년	증감
보험	보험영업손익	97	보험	보험영업손익	-149	245
부문	(보험수익)	2,849	부문	(보험수익)	4,246	-1,397
	(보험비용)	2,753		(보험비용)	4,395	-1,642
투자	투자영업손익	63	투자	투자영업손익	89	-25
부문	(투자영업수익)	67	부문	(투자영업수익)	102	-36
	(투자영업비용)	3		(투자영업비용)	14	-11
<u>책임준비금전입액(△)</u>		-109	<u>책임준비금전입액(△)</u>		-292	184
영업손익		269	영업손익		232	37
기타	기타손익	-4	기타	기타손익	0	-5
부문	(기타수익)	0	부문	(기타수익)	1	-1
	(기타비용)	4		(기타비용)	1	3
특별계정부문 ²⁾	특별계정손익		특별계정부문 ²⁾	특별계정손익		0
	(특별계정수익)			(특별계정수익)		0
	(특별계정비용)			(특별계정비용)		0
경상손익		264	경상손익		233	32
특별이익			특별이익			0
특별손실			특별손실			0
법인세비용		59	법인세비용		44	15
당기순손익		205	당기순손익		189	17

※ 특별계정은 퇴직보험, 퇴직연금 특별계정임.

※ 관련 법령 개정으로 2013.4.1 부터 보험회사 장부폐쇄일이 변경(3 월 31 일→12 월 31 일) 됨에 따라, 2013 회계연도는 '13.4~12 월(9 개월), 2012 회계연도는 '12.4~'13.3 월(12 개월) 실적으로 대상기간이 상이합니다. 자료 활용시 유의하시기 바랍니다.

2013년 민생재보험의 현황

4. 재무에 관한 사항

4-1. 재무상황 개요

(단위: 억원, %)

구분	2013년도	구성비	구분	2012년도	구성비
현금및예치금	379	11.64	현금및예치금	193	5.68
당기손익인식증권			당기손익인식증권		
매도가능증권 (매도가능금융자산)	2,505	76.89	매도가능증권 (매도가능금융자산)	2,769	81.46
만기보유증권 (만기보유금융자산)			만기보유증권 (만기보유금융자산)		
자산 관계·종속기업투자주식			자산 관계·종속기업투자주식		
대출채권			대출채권		
부동산			부동산		
고정자산	4	0.11	고정자산	4	0.12
기타자산	370	11.36	기타자산	433	12.74
특별계정자산			특별계정자산		
자산총계	3,258	100.00	자산총계	3,400	100.00
부채 책임준비금	1,734	53.21	부채 책임준비금	1,855	54.57
기타부채	272	8.36	기타부채	356	10.48
특별계정부채			특별계정부채		
부채총계	2,006	61.57	부채총계	2,211	65.05
자본총계	1,252	38.43	자본총계	1,188	34.95
자본 부채및자본총계	3,258	100.00	부채및자본총계	3,400	100.00

주 1) 잔액기준

※ 주요변동요인

2013년 현재, 2012년 대비 현금 및 예치금 비율이 약 6% 증가하여 보유하고 있으며, 2013년 수재보험료의 감소로 인하여 책임준비금이 121억 감소하였습니다.

※ 관련 법령 개정으로 2013.4.1 부터 보험회사 장부폐쇄일이 변경(3월 31일→12월 31일) 됨에 따라, 2013 회계연도는 '13.4~12월(9개월), 2012 회계연도는 '12.4~'13.3월(12개월) 실적으로 대상기간이 상이합니다. 자료 활용시 유의하시기 바랍니다.

4-2. 대출금 운용

1) 대출금 운용 방침

특별한 경우에 한하여 본사의 승인절차를 거쳐 당사 직원에 대한 대출을 운용할 수도 있다.

2) 담보별 대출금 - 해당사항없음

3) 업종별 대출금 - 해당사항없음

4) 용도별 대출금 - 해당사항없음

5) 계정별 대출금 - 해당사항없음

2013년 민헨재보험의 현황

4-3. 유가증권투자 및 평가손익

(단위 : 억원)

구 분		공정가액1)	평가손익
일 반 계 정	당기 손익 인식 증권 (A)	주 식	-
		채 권	-
		수익증권	-
		외화유가증권	-
		신종유가증권	-
		기타유가증권	-
	매도 가능 증권 (B)	주 식	-
		출 자 금	-
		채 권	2,505
		수익증권	-
		외화유가증권	-
		신종유가증권	-
	만기 보유 증권 (C)	기타유가증권	-
		채 권	-
		수익증권	-
		외화유가증권	-
		신종유가증권	-
	지분법적용 투자주식(D)	주 식	-
		출 자 금	-
소 계 (A+B+C+D)		2,505	-15
특 별 계 정	주 식	-	
	채 권	-	
	수익증권	-	
	해외유가증권	-	
	기타유가증권	-	

2013년 민헨재보험의 현황

소 계	-	-
합 계	2,505	-15

주 1) 유가증권의 공정가액은 시가평가를 기준으로 하고 있음.
 2) 대여유가증권은 해당항목에 합산함.

※ 주요변동요인
 전년도 대비 당사 보유 매도가능증권의 매도가능평가손익이 27억 감소하였습니다.

4.4. 금융상품현황

(단위 : 억원)

구분*	당분기		전분기	
	장부가액	공정가액	장부가액	공정가액
금융자산				
당기손익인식금융자산	-	-	-	-
매도가능금융자산	2,505	2,505	2,519	2,519
만기보유금융자산	-	-	-	-
대여금및수취채권	354	354	510	510
합계	2,859	2,859	3,029	3,029
금융부채				
당기손익인식금융부채				
기타금융부채				
합계				

※ 한국채택국제회계기준 제 1139 호(금융상품:인식과 측정)에 따른 금융상품 분류

2013년 민헨재보험의 현황

4-5. 금융상품의 공정가치서열체계

(단위 : 억원)

항 목	공정가액 서열체계			합계
	레벨 1*	레벨 2**	레벨 3***	
당기손익인식금융자산				
금융자산				
매도가능금융자산	2,505			2,505
합계	2,505			2,505
금융부채				
당기손익인식금융부채				

* 동일한 자산이나 부채에 대한 활성시장의 조정되지 않은 공시가격

** 직접적으로(예 : 가격) 또는 간접적으로(예 : 가격에서 도출되어) 관측 가능한 자산이나 부채에 대한 투입변수. 단 공정가치 레벨 1에 포함된 공시가격은 제외함

*** 관측 가능한 시장자료에 기초하지 않은 자산이나 부채에 대한 투입변수(관측가능하지 않은 투입변수)

4-6. 부동산보유현황 - 해당사항없음

4-7. 책임준비금

(단위 : 억원)

구 분		2013 년도	2012 년도
일반 계정	보험료적립금		
	지급준비금	1,226	1,174
	미경과보험료적립금	508	682
	보증준비금		
	계약자배당준비금		
	계약자이익배당준비금		
	배당보험손실보전준비금		
	소 계	1,734	1,855
특별 계정	보험료적립금		
	계약자배당준비금		
	계약자이익배당준비금		
	소 계		
합 계	1,734	1,855	

주) 특별계정은 퇴직보험, 퇴직연금특별계정임

2013년 민생재보험의 현황

※ 관련 법령 개정으로 2013.4.1 부터 보험회사 장부폐쇄일이 변경(3월 31일→12월 31일) 됨에 따라, 2013 회계연도는 '13.4~12월(9개월), 2012 회계연도는 '12.4~'13.3월(12개월) 실적으로 대상기간이 상이합니다. 자료 활용시 유의하시기 바랍니다.

4-8. 책임준비금 적정성 평가

(단위 : 억원)

구분*	평가 후	평가 전	변동금액****
	책임준비금***	책임준비금	
보험료적립금**			
미경과보험료적립금	508	503	5
보증준비금			
합계	508	503	5

* 보험업감독업무시행세칙 별표 26(보험계리기준)에 따른 책임준비금 적정성평가 기준대상

** 손보는 장기저축성보험료적립금으로 대체

*** Max(① 평가 전 책임준비금, ② 책임준비금 적정성 평가금액)

**** 평가 후 책임준비금 - 평가 전 책임준비금

4-9. 보험계약과 투자계약 구분

(단위 : 억원)

계정	구분*	당분기	전분기
	일반	보험계약부채	1,734
투자계약부채			
소계		1,734	1,693
특별	보험계약부채		
	투자계약부채		
	소계		
합계	보험계약부채	1,734	1,693
	투자계약부채		
	합계	1,734	1,693

* 보험업감독업무시행세칙 별표 26 제 2 장(보험계약 분류 등)에 따른 구분

** 특별계정에는 퇴직보험 퇴직연금 변액보험만 기재하고 나머지 특별계정은 일반계정에 기재

*** 보험계약부채, 투자계약부채 금액을 기재

4-10. 외화자산·부채

1) 형태별 현황

2013년 민헨재보험의 현황

(단위 : 백만원)

구분		2013년	2012년	증감
자 산	예치금	7,474	2,859	4,616
	유가증권			
	외국환		-	
	부동산		-	
	기타자산	3,426	3,204	223
	자산총계	10,901	6,062	4,839
부 채	차입금	-	-	
	기타부채	10,900	10,635	266
	부채총계	10,900	10,635	266

※ 관련 법령 개정으로 2013.4.1 부터 보험회사 장부폐쇄일이 변경(3월 31일→12월 31일) 됨에 따라, 2013 회계연도는 '13.4~12월(9개월), 2012 회계연도는 '12.4~'13.3월(12개월) 실적으로 대상기간이 상이합니다. 자료 활용시 유의하시기 바랍니다.

※ 주요변동요인

전년도 대비 외화계좌의 보유액 증가로 46억의 증가하였습니다.

2) 국가별 주요 자산 운용 현황

현재 모든 자산은 대한민국 내에서 운용되고 있음.

2013년 민생재보험의 현황

4-11. 대손상각 및 대손충당금

(단위 : 억원)

구분	2013년	2012년
대손충당금		
일반계정		
국내분		
국외분		
특별계정		
대손준비금	5	2
일반계정		
국내분	5	2
국외분		
특별계정		
합계	5	2
일반계정		
국내분		
국외분		
특별계정		
대손상각액		
일반계정		
국내분		
국외분		
특별계정		

주) 특별계정은 퇴직보험, 퇴직연금특별계정임

※ 관련 법령 개정으로 2013.4.1 부터 보험회사 장부폐쇄일이 변경(3월 31일→12월 31일) 됨에 따라, 2013 회계연도는 '13.4~12월(9개월), 2012 회계연도는 '12.4~'13.3월(12개월) 실적으로 대상기간이 상이합니다. 자료 활용시 유의하시기 바랍니다.

2013년 민생재보험의 현황

4-12. 대손준비금등의 적립

(단위 : 억원)

계정		전분기말	진입	환입	당분기말
이익잉여금	대손준비금*	7		-	5
	비상위험준비금**	592	12		604
	합계	598	12		609

* 보험업감독규정 제 7-4 조에 따라 적립된 금액

** 보험업감독규정 제 6-18 조의 2 에 따라 적립된 금액(손보만 해당)

*** 당분기말 = 전분기말+진입-환입

4-13. 부실대출 현황

- 1) 부실대출 현황 - 해당사항없음
- 2) 신규발생 법정관리업체들의 현황 - 해당사항없음

4-14. 보험계약현황

(단위: 건, 억원, %)

구 분	2013 년도		2012 년도		
	수재보험료	구성비	수재보험료	구성비	
일반계정	화 재	-	0.00	-	0.00
	해 상	69	2.74	95	2.53
	자동차	22	0.87	817	21.80
	보 증	-	0.00	-	0.00
	특 중	1,952	77.97	2,389	63.72
	해외수재	91	3.65	9	0.24
	장 기	29	1.16	26	0.69
	부수사업	341	13.61	413	11.02
일반계정계	2,503	100.00	3,749	100.00	
특별계정계					
합 계	2,503	100.00	3,749	100.00	

주) 특별계정은 퇴직보험, 퇴직연금 특별계정임

※ 주요변동요인

당해년도 자동차 비례재보험의 만료로 인하여 전년도 대비하여 자동차보험의 수재보험료 비율이 약 21% 감소하였습니다.

2013년 민헨재보험의 현황

※ 관련 법령 개정으로 2013.4.1 부터 보험회사 장부폐쇄일이 변경(3월 31일→12월 31일) 됨에 따라, 2013 회계연도는 '13.4~12월(9개월), 2012 회계연도는 '12.4~'13.3월(12개월) 실적으로 대상기간이 상이합니다. 자료 활용시 유의하시기 바랍니다.

4-15. 재보험 현황

1) 국내 재보험거래현황

		(단위 : 억원)			
	구 분	전반기	당반기	전반기 대비 증감액	
국내	수 재	수입보험료		767	
		지급수수료		80	
		지급보험금		610	
		수지차액(A)		77	
	출 재	지급보험료			
		수입수수료			
		수입보험금			
		수지차액(B)			
	순수지차액(A+B)			77	

※ 관련 법령 개정으로 2013.4.1 부터 보험회사 장부폐쇄일이 변경(3월 31일→12월 31일) 됨에 따라 전반기와 당반기 작성 대상기간이 상이하여, 전반기 실적(증감액, 증감률 포함)을 별도 표기 하지 않습니다.(당반기 : '13.10~12월)

2) 국외 재보험거래 현황

		(단위 : 억원)			
	구 분	전반기	당반기	전반기 대비 증감액	
국내	수 재	수입보험료		27	
		지급수수료		10	
		지급보험금		12	
		수지차액(A)		5	
	출 재	지급보험료		200	
		수입수수료		18	
		수입보험금		142	
		수지차액(B)		-41	

2013년 민헨재보험의 현황

순수지 차액 (A+B)

-36

※ 관련 법령 개정으로 2013.4.1 부터 보험회사 장부폐쇄일이 변경(3월 31일→12월 31일) 됨에 따라 전반기와 당반기 작성 대상기간이 상이하여, 전반기 실적(증감액, 증감률 포함)을 별도 표기 하지 않습니다.(당반기 : '13.10~12월)

4-16. 재보험 자산의 손상

구분	당분기	전분기	증 감	(단위 : 억원)
				손상사유
재보험자산	115	137	-22	
손상차손				
장부가액	115	137	-22	

※ 주요변동요인

당분기 출재미경과보험료의 감소로 전분기 대비 22 억의 재보험자산의 감소가 있었으며 전분기와 마찬가지로 당분기에도 손상차손은 없습니다.

2013년 민헨재보험의 현황

5. 경영지표

5-1. 자본의 적정성

1) B/S 상 자기자본

(단위: 억원)

구분	당분기	당분기-1 분기	당분기-2 분기
자본총계	1,252	1,278	1,254
자본금	480	480	480
자본잉여금	-	-	0
이익잉여금	770	799	771
자본조정	-	-	0
기타포괄손익누계액	2	-1	3

2) 지급여력비율 내용 및 산출방법 개요

(단위: 억원, %)

구분	당분기	당분기-1 분기	당분기-2 분기
지급여력비율(A/B)	263.28	275.86	282.33
지급여력금액(A)	1,381	1,394	1,372
지급여력기준금액(B)	524	505	486
보험위험액	491	471	453
금리위험액	0	0	-
신용위험액	14	15	11
시장위험액	2	4	6
운영위험액	33	34	33

2013년 민헨재보험의 현황

Page 24/42

※ 최근 3개분기 동안 당해 BS 상 자기자본과 지급여력비율의 주요 변동 요인

- BS 상 자기자본의 주요 변동 요인

당 지점은 결산 시점 종합보험 비례특약 사고로 인하여 전분기 대비 29 억의 이익잉여금이 감소하였습니다.

- 지급여력금액자기자본의 변동

당 지점은 결산 시점 전분기 대비 당기손익의 감소로 인하여 29 억의 이익잉여금이 감소하였으나 비상위험준비금 관련 이연법인세 부채의 증가로 인한 보완자본의 증가로 전체 지급여력금액은 전분기 대비 12 억이 감소하였습니다.

- 지급여력기준금액의 변동

당 지점은 종합보험 비례특약 사고증가로 인해 당분기 보험준비금 위험액이 증가하였습니다.

2013년 민생재보험의 현황

3) 최근 3개 사업년도 동안 당해 지표의 주요 변동 요인

(단위: 억원, %)

구분	FY2013	FY2012	FY2011
지급여력비율(A/B)	263.28	235.72	188.71
지급여력금액(A)	1,381	1,308	1,191
지급여력기준금액(B)	524	555	631

※ 당 지점은 2011년 7월 본점으로 348억의 이익잉여금을 송금함으로써 FY2011년도의 지급여력비율이 감소하였으나 FY2012년도 이후 꾸준한 이익잉여금의 증가와 자동차 비례재보험의 보유율 감소로 인한 보험위험액의 감소로 인하여 지급여력비율이 상승하였습니다.

5-2. 자산건전성 지표

1) 부실자산비율

(단위: 백만원, %, %p)

구분	2013년도	2012년도	전년대비 증감
가중부실자산(A)	405	89	316
자산건전성분류대상자산(B)	275,989	296,507	-20,518
비율(A/B)	0.15	0.03	0.12

※ 관련 법령 개정으로 2013.4.1부터 보험회사 장부폐쇄일이 변경(3월 31일→12월 31일) 됨에 따라, 2013 회계연도는 '13.4~12월(9개월), 2012 회계연도는 '12.4~'13.3월(12개월) 실적으로 대상기간이 상이합니다. 자료 활용시 유의하시기 바랍니다.

2) 위험가중자산비율

(단위: 백만원, %, %p)

구분	2013년도	2012년도	전년대비 증감
위험가중자산(A)	29,994	21,225	8,769
총자산(B)	317,999	320,579	-2,581
비율(A/B)	9.43	6.62	2.81

※ 관련 법령 개정으로 2013.4.1부터 보험회사 장부폐쇄일이 변경(3월 31일→12월 31일) 됨에 따라, 2013 회계연도는 '13.4~12월(9개월), 2012 회계연도는 '12.4~'13.3월(12개월) 실적으로 대상기간이 상이합니다. 자료 활용시 유의하시기 바랍니다.

2013년 민헨재보험의 현황

5-3. 수익성 지표

1) 손해율

(단위: 백만원, %, %p)

구분	2013년도	2012년도	전년대비 증감
발생손해액(A)	151,411	245,712	-94,301
경과보험료(B)	210,301	325,725	-115,425
손해율(A/B)	72.00	75.44	-3.44

※ 관련 법령 개정으로 2013.4.1 부터 보험회사 장부폐쇄일이 변경(3월 31일→12월 31일) 됨에 따라, 2013 회계연도는 '13.4~12월(9개월), 2012 회계연도는 '12.4~'13.3월(12개월) 실적으로 대상기간이 상이합니다. 자료 활용시 유의하시기 바랍니다.

※ 2012년도 실적은 해당연도에 적용된 회계기준으로 작성되었으며, 2013년도 변경된 회계기준을 소급하여 적용하지 않음

2) 사업비율

(단위 : 백만원, %, %p)

구분	2013년도	2012년도	전년대비 증감
순사업비(A)	38,345	65,655	-27,310
보유보험료(B)	195,870	298,709	-102,839
사업비율(A/B)	19.58	21.98	-2.40

※ 관련 법령 개정으로 2013.4.1 부터 보험회사 장부폐쇄일이 변경(3월 31일→12월 31일) 됨에 따라, 2013 회계연도는 '13.4~12월(9개월), 2012 회계연도는 '12.4~'13.3월(12개월) 실적으로 대상기간이 상이합니다. 자료 활용시 유의하시기 바랍니다.

※ 2012년도 실적은 해당연도에 적용된 회계기준으로 작성되었으며, 2013년도 변경된 회계기준을 소급하여 적용하지 않음

3) 운용자산이익율

(단위: 백만원, %, %p)

구분	2013년도	2012년도	전년대비 증감
투자영업손익(A)	8,436	8,864	-427
경과운용자산(B)	297,120	302,764	-5,644
운용자산이익율(A/B)	2.84	2.93	-0.09

※ 관련 법령 개정으로 2013.4.1 부터 보험회사 장부폐쇄일이 변경(3월 31일→12월 31일) 됨에 따라, 2013 회계연도는 '13.4~12월(9개월), 2012 회계연도는 '12.4~'13.3월(12개월) 실적으로 대상기간이 상이합니다. 자료 활용시 유의하시기 바랍니다.

※ 2012년도 실적은 해당연도에 적용된 회계기준으로 작성되었으며, 2013년도 변경된 회계기준을 소급하여 적용하지 않음

2013년 민헨재보험의 현황

4) ROA (Return on Assets)

(단위: %, %p)

구분	2013년도	2012년도	전년대비 증감
ROA	8.23	5.47	2.76

※ 관련 법령 개정으로 2013.4.1 부터 보험회사 장부폐쇄일이 변경(3월 31일→12월 31일) 됨에 따라, 2013 회계연도는 '13.4~12월(9개월), 2012 회계연도는 '12.4~'13.3월(12개월) 실적으로 대상기간이 상이합니다. 자료 활용시 유의하시기 바랍니다.

※ 2012년도 실적은 해당연도에 적용된 회계기준으로 작성되었으며, 2013년도 변경된 회계기준을 소급하여 적용하지 않음

5) ROE(Return on Equity)

(단위: %, %p)

구분	2013년도	2012년도	전년대비 증감
ROE	22.44	16.44	6.00

※ 관련 법령 개정으로 2013.4.1 부터 보험회사 장부폐쇄일이 변경(3월 31일→12월 31일) 됨에 따라, 2013 회계연도는 '13.4~12월(9개월), 2012 회계연도는 '12.4~'13.3월(12개월) 실적으로 대상기간이 상이합니다. 자료 활용시 유의하시기 바랍니다.

※ 2012년도 실적은 해당연도에 적용된 회계기준으로 작성되었으며, 2013년도 변경된 회계기준을 소급하여 적용하지 않음

2013년 민헨재보험의 현황

5-4. 유동성 지표

1) 유동성비율

(단위: 백만원, %, %p)

구분	2013 년도	2012 년도	전년대비 증감
유동성자산(A)	109,053	97,152	11,901
평균지급보험금(B)	62,516	73,747	-11,231
비율(A/B)	174.44	131.74	42.70

※ 관련 법령 개정으로 2013.4.1 부터 보험회사 장부폐쇄일이 변경(3 월 31 일→12 월 31 일) 됨에 따라, 2013 회계연도는 '13.4~12 월(9 개월), 2012 회계연도는 '12.4~'13.3 월(12 개월) 실적으로 대상기간이 상이합니다. 자료 활용시 유의하시기 바랍니다.

2) 현금수지차 비율

(단위 : 백만원, %, %p)

구분	2013 년도	2012 년도	전년대비 증감
현금수지차(A)	-6,242	-2,365	-3,876
보유보험료(B)	254,102	298,709	-44,607
비율(A/B)	-2.46	-0.79	-1.66

※ 관련 법령 개정으로 2013.4.1 부터 보험회사 장부폐쇄일이 변경(3 월 31 일→12 월 31 일) 됨에 따라, 2013 회계연도는 '13.4~12 월(9 개월), 2012 회계연도는 '12.4~'13.3 월(12 개월) 실적으로 대상기간이 상이합니다. 자료 활용시 유의하시기 바랍니다.

5-5. 생산성 지표 - 해당사항 없음

2013년 민원재보험의 현황

5-6. 신용평가등급

최근 3년간 변동상황	S&P		Moody's	
	장기	단기	장기	단기
2013	AA-		Aa3	
2012	AA-		Aa3	
2011	AA-		Aa3	

6. 위험관리 - 해당사항없음

7. 기타 경영 현황

7-1. 자회사 경영실적 - 해당사항없음

7-2. 타금융기관과의 거래내역 - 해당사항없음

7-3. 내부통제

1) 감사 방향

1. 공정하고 성실한 감사로 보험계약자 권익 보호
2. 문제 발생을 사전에 예방하기 위한 예방감사
3. 부정과 부조리의 척결위한 실질 감사

2) 검사 빈도

본사 및 지역관련사무소에서 필요 시 감사실시하며 본사와의 협의하에 한국지점자체감사도 추가로 실시한다.

7-4. 기관경고 및 임원 문책사항 - 해당사항없음

7-5. 임직원 대출잔액 - 해당사항없음

7-6. 사외 이사 등에 대한 대출 및 기타 거래내역 - 해당사항없음

7-7. 민원발생평가등급 - 해당사항없음

구분	2010 -2년도	2011 -1년도	2012*
평가등급	해당사항없음	해당사항없음	해당사항없음

*공시일 기준 가장 최근의 3년간 민원발생평가등급을 연도별로 기재

2013년 민원재보험의 현황

주) 매년 금융감독원이 금융회사별 민원발생건수, 처리결과 및 회사규모를 종합적으로 고려하여 평가[1 등급(우수)~5 등급(불량)]하며, 당해 금융회사의 영업규모(총자산, 고객수 등) 및 민원발생건수의 각 업권내 비중이 1% 이내인 경우 등급을 산정하지 않음

7-8. 민원발생건수*

* 동 민원건수는 전화를 통한 단순상담·질의사항은 제외되어 있으므로 이용·활용시 유의하시기 바랍니다.
 대상기간 : 금반기 (2013 하반기, 2013.07.01~2013.12.31)
 전반기 (2013 상반기, 2013.01.01~2013.06.30)

1) 민원 건수

구분	민원 건수			환산건수 (보유계약 십만건 당)			비고
	전반기	금반기	증감률 (%)	전반기	금반기	증감률 (%)	
자체민원	0	0	0	0	0	0	
경유 민원*	0	0	0	0	0	0	
합계	0	0	0	0	0	0	

주) 금융감독원 등 타기관을 통해 접수된 민원

2) 유형별 민원 건수

구분	민원 건수			환산건수 (보유계약 십만건 당)			비고
	전반기	금반기	증감률 (%)	전반기	금반기	증감률 (%)	
유형	보험모집	0	0	0	0	0	
	유지관리	0	0	0	0	0	
	보상 (보험금)	0	0	0	0	0	
	기타	0	0	0	0	0	
합계	0	0	0	0	0	0	

7.9. 불완전판매비율 및 불완전판매계약해지율 현황 - 해당사항없음

7.10. 보험금 부지급률 및 보험금 불만족도 - 해당사항없음

7-11. 사회공헌활동

1) 사회공헌활동 비전(결산) - 해당사항없음

2013년 민생재보험의 현황

2) 사회공헌활동 주요현황

(단위: 백만원, 명)

구분	사회공헌 기부금액	전담 직원수	내규화 여부	봉사인원		봉사시간		인원수		당기 순이익
				임직원	설계사	임직원	설계사	임직원	설계사	
	0	0	×	0	0	0	0	0	0	20,542

3) 분야별 사회공헌활동 세부내용

(단위: 백만원, 명)

분야	주요 사회공헌활동	기부(집행)금액	자원봉사활동			
			임직원		설계사	
			인원	시간	인원	시간
지역사회. 공익	0	0	0	0	0	0
문화. 예술. 스포츠	0	0	0	0	0	0
학술. 교육	0	0	0	0	0	0
환경보호	0	0	0	0	0	0
글로벌 사회공헌	0	0	0	0	0	0
공동사회공헌	0	0	0	0	0	0
서민금융	0	0	0	0	0	0
기타	0	0	0	0	0	0
총계		0	0	0	0	0

7-12. 보험회사 손해사정업무 처리현황 - 해당사항없음

2013년 민헨재보험의 현황

8. 재무제표

- 8-1. 감사보고서: 별첨
- 8-2. 대차대조표: 별첨 (감사보고서 참조)
- 8-3. 손익계산서: 별첨 (감사보고서 참조)
- 8-4. 이익잉여금 (결손금) 처분계산서: 별첨 (감사보고서 참조)
- 8-5. 현금흐름표: 별첨 (감사보고서 참조)
- 8-6. 자본변동표: 별첨 (감사보고서 참조)
- 8-7. 주식사항: 별첨 (감사보고서 참조)

9. 보험회사 성과보상체계 모범규준 연차보고서 – 해당사항없음

10. 기타 필요한 사항

10-1. 임원현황

(2014년 3월 31일 현재)

상근임원	성명	직명	담당업무 또는 주된 직업	주요경력
상근임원	김익현	대표	지점총괄	현재 ~ 민헨재보험 대표 1997.07~2010.11 – 민헨재보험 손해보험부서 총괄 1995.07~1997.07 – AON, Account Manager 1993.06~1995.07 - Chubb & Son Inc. Korea, Operational Services Manager 1986.01~1993.03 – 현대해상

2013년 민생재보험의 현황

10-2. 이용자 편람

1. 이용자편람은 공시내용중 일반인에게 생소한 금융전문용어를 알기 쉽게 해설하여 일반인의 이해를 돕는 것을 그 목적으로 한다.
2. 손해보험회사(이하 “손보사”라 한다)는 이 지침에서 정한 주요 용어를 모두 공시하여야 하며, 그 이외의 내용을 추가할 수 있다.
3. 주요 용어의 종류 및 해설은 아래와 같다.

- 주주배당률

주주배당률은 납입자본금에 대한 배당금액의 비율을 나타내는 것으로 아래의 산식으로 산출합니다.

$$\circ \text{주주배당률} = \text{배당금액} / \text{납입자본금} \times 100$$

- 주당배당액

주당배당액은 1주당 배당금액을 나타내는 것으로 아래의 산식으로 산출합니다.

$$\circ \text{주당배당액} : \text{배당금액} / \text{발행주식수}$$

- 배당성향

배당성향은 세후 당기순이익에 대한 배당금액의 비율로 아래의 산식을 적용하여 산출합니다.

$$\circ \text{배당성향} = \text{배당금액} / \text{세후 당기순이익} \times 100$$

(세후 당기순이익은 연결전 일반계정의 세후 당기순이익을 말함)

- 계약자배당전잉여금

계약자배당전잉여금이란 손보사의 회계연도중에 신규발생한 계약자배당금을 제외한 책임준비금(금리차보장배당 등의 소요액과 계약자배당금의 부리이자를 포함한 금액)을 우선 적립한 후의 잔여액을 말하며 계약자배당은 이 금액을 기준으로 이루어집니다.

- 당기손익인식증권

일반적으로 단기간내의 매매이익을 목적으로 취득하는 금융자산을 의미합니다.

- 매도가능증권(매도가능금융자산)

매도가능 항목으로 지정한 비파생금융자산 또는 다음의 금융상품으로 분류되지 않는 비파생금융자산

- 만기보유증권(만기보유금융자산)

만기가 확정된 채무증권으로서 상환금액이 확정되었거나 확정이 가능한 채무증권을 만기까지 보유할 적극적인 의도 또는 능력이 있는 경우에 한함.

- 부실대출

2013년 민헨재보험의 현황

부실대출은 총대출중 고정, 회수의문 및 추정손실을 합한 것으로 보험회사의 자산건전성을 측정 할 수 있는 지표입니다.

1) 고정은 다음의 1 에 해당하는 자산을 말합니다.

- 경영내용, 재무상태 및 미래현금흐름 등을 감안할 때 채무상환능력의 저하를 초래할 수 있는 요인이 현재화되어 채권회수에 상당한 위험이 발생한 것으로 판단되는 거래처(고정거래처)에 대한 자산
- 3월이상 연체대금을 보유하고 있는 거래처에 대한 자산중 회수예상가액 해당부분
- 최종부도 발생, 청산.파산절차 진행 또는 폐업 등의 사유로 채권회수에 심각한 위험이 존재하는 것으로 판단되는 거래처에 대한 자산중 회수예상가액 해당부분
- “회수의문거래처” 및 “추정손실거래처”에 대한 자산중 회수예상가액 해당부분

2) 회수의문은 다음의 1 에 해당하는 자산을 말합니다.

- 경영내용, 재무상태 및 미래현금흐름등을 감안할 때 채무상환능력이 현저히 악화되어 채권회수에 심각한 위험이 발생한 것으로 판단되는 거래처에 대한 자산중 회수예상가액 초과부분
- 3월이상 12월미만 연체대출금을 보유하고 있는 거래처에 대한 자산중 회수예상가액 초과부분

3) 추정손실은 다음의 1 에 해당하는 자산을 말합니다.

- 경영내용, 재무상태 및 미래현금흐름 등을 감안할 때 채무상환능력의 심각한 악화로 회수불능이 확실하여 손실처리가 불가피한 것으로 판단되는 거래처에 대한 자산중 회수예상가액 초과부분
- 12월이상 연체대금을 보유하고 있는 거래처에 대한 자산중 회수예상가액 초과부분
- 최종부도 발생, 청산.파산절차 진행 또는 폐업 등의 사유로 채권회수에 심각한 위험이 존재하는 것으로 판단되는 거래처에 대한 자산중 회수예상가액 초과부분

- 파생금융상품거래

통화, 채권, 주식 등 기초자산의 가격에 근거하여 그 가치가 결정되는 금융상품을 매매하거나 이로부터 발생하는 장래의 현금흐름을 교환하기로 하는 거래 및 기타 이를 이용하는 거래입니다.

- 1)장내거래는 거래소가 정하는 방법 및 기준에 따라 행하여지는 파생금융상품거래입니다.
- 2)장외거래는 장내거래가 아닌 당사자간의 계약에 의한 파생금융상품거래입니다.
- 3)헷지거래는 기초자산의 손실을 감소 혹은 제거하기 위한 파생금융상품거래입니다.
- 4)트레이딩거래는 거래목적이 헷지거래에 해당되지 않는 모든 파생금융상품 거래입니다.

- 지급여력비율

지급여력비율이란 보험계약자에 대한 채무를 안정적으로 확보키 위해 보험종목별 위험도 따라 보험계약준비금에 더해 보유하여야 할 자산기준에 대한 순자산 비율을 말하고, 이는 보험회사 자본적정성(Capital Adequacy)을 측정하는 지표입니다.

○ 지급여력비율 = (지급여력금액/지급여력기준금액) × 100

○ 지급여력금액 : 납입자본금, 자본잉여금, 이익잉여금, 비상위험준비금 등의 합계액에서 미상각신계약비, 무형자산 등의 합계액을 차감한 금액으로 하며, 이는 보험회사가 보유하고 있는 순자산가치를 의미합니다.

2013년 민생재보험의 현황

○ 지급여력기준금액 : 보험위험액, 금리위험액, 신용위험액, 시장위험액 및 운영위험액을 각각 구한 후 산식을 적용하여 산출합니다.

○ 가용자본 : 보험회사에 예상치 못한 손실이 발생시 이를 보전하여 지급능력을 유지할 수 있도록 하는 리스크버퍼(Risk Buffer)로서 지급여력기준금액에 해당합니다.

○ 요구자본 : 보험회사에 내재된 보험·금리·시장·신용·운영위험액의 규모를 측정하여 산출된 필요 자기자본으로 지급여력기준금액에 해당합니다.

지급여력기준금액=

$$\sqrt{\text{보험위험액}^2 + (\text{금리위험액} + \text{신용위험액})^2 + \text{시장위험액}^2} + \text{운영위험액}$$

- ROA (Return on Assets)

보험회사의 총자산을 사용하여 이익을 어느 정도 올리고 있는가를 나타내는 보험회사의 이익창출능력으로 자산대비수익률이라고도 합니다.

- ROE (Return on Equity)

보험회사에 투자된 자본을 사용하여 이익을 어느 정도 올리고 있는가를 나타내는 보험회사의 이익창출능력으로 자기자본수익률이라고도 합니다.

- 유동성 비율

유동성 비율은 손보사의 지급능력을 표시하는 지표로 그 비율이 높을수록 고객의 인출요구에 대한 지급능력이 높다는 것을 의미합니다.

- 위험가중자산

위험가중자산이란 보유자산의 신용도(예시: 채권발행기관의 신용도, 차주의 신용도 등) 및 자산의 성격별로 예상 손실액을 추정한 것을 말하며, 총자산중 미상각신계약비 및 영업권을 제외한 자산에 대하여 감독원장이 별도로 정하는 기준에 따라 자산별 위험가중치를 부과하여 산출합니다. 통상적으로 위험가중치는 과거 경험율을 기초로 결정됩니다.

<참 고>

위험가중자산 산정기준

자산의 분류	위험가중치 기준
1. 운용자산	
1. 현. 예금	
가. 현금	0%
나. 당좌예금	10%
다. 보통예금	- 제 1 금융권 : 10%, 제 2 금융권 : 50%

2013년 민생재보험의 현황

라. 정기예금	- 제 1 금융권 : 10%, 제 2 금융권 : 50%
마. 정기적금	- 제 1 금융권 : 10%, 제 2 금융권 : 50%
바. 기타예금	
- 상호부금	- 제 1 금융권 : 10%, 제 2 금융권 : 50%
- 표지어음	- 제 1 금융권 : 10%, 제 2 금융권 : 100%
- 발행어음	50%
- 보증어음	- 제 1 금융권 : 20%, 제 2 금융권 : 50%, 기타 100%
- CD	10%
- CMA	50%
- MMDA	20%
- RP	- 제 1 금융권 : 20%, 제 2 금융권 : 50%
- 외화예금	10%
- 기타	10%
사. 금전신탁	50%
아. 단체퇴직보험예치금	20%
자. 선물거래예치금	20%
차. 기타예치금	50%
2. 유가증권	- 당기손익인식증권,매도가능증권(매도가능금융자산), 만기보유증권(만기보유금융자산), 관계종속기업투자주식에서 각 해당항목별로 적용
가. 주식	100%
나. 출자금	100%
다. 국공채	- 국채 : 0%, 공채 : 10%
라. 특수채	- 정부출자기관. 공공기관 : 10%, 제 1 금융권 : 20%, 제 2 금융권 : 50%
마. 회사채	
- 보증회사채	- 공공기관 : 10%, 제 1 금융권 : 20%, 제 2 금융권 : 50%, 기타 : 100%
- 무보증 회사채	- 신용평가등급 A 등급 이상 : 50%, 기타 : 100%
바. 수익증권	- 개발신탁 : 20%, 공사채형 : 50%, 주식형 : 50%, MMF : 50%, 기타 : 100%
사. 해외유가증권	
(1) 해외주식	100%

2013년 민현재보험의 현황

자산의 분류	위험가중치 기준
(2) 해외채권	<ul style="list-style-type: none"> - 우리나라 정부 및 한국은행이 발행 또는 보증, OECD 국(이하 한국 제외) 정부 및 중앙은행이 발행 또는 보증 : 0% - 국내 공공기관이 발행 또는 보증, OECD 국의 공공부문이 발행 또는 보증, OECD 국을 제외한 정부 및 중앙은행이 발행 또는 보증 : 10% - 국내 제 1 금융권이 보증, OECD 국의 은행이 발행 또는 보증, OECD 국을 제외한 국가의 공공부문이 발행 또는 보증 : 20% - 국내 제 2 금융권이 보증 : 50% - 국제신용평가기관(이하 Standard & Poors 社와 Moody's 社를 말함)으로부터 A 등급상당 이상을 받은 채권 : 50% - 상기 이외의 해외채권 및 위 분류대상중 국제 신용평가기관으로부터 투자부적격 판정을 받은 채권(우리나라 정부와 한국은행 및 국내 공공기관이 발행 또는 보증하거나 국내 금융기관이 보증한 채권은 제외) : 100%
(3) 기타 해외유가증권	100%
아. 신종유가증권	100%
자. 기타유가증권	- 투자일임유가증권 : 100%, 기타 : 100%
3. 대출채권	- 대손충당금 차감전 기준으로 산출
가. 콜론	- 제 1 금융권 : 20%, 제 2 금융권 : 50%
나. 보험약관대출금	0%
다. 유가증권담보대출금	50%
라. 부동산담보대출금	- 주택 : 50%, 기타 : 100%
마. 신용대출금	- 신용평가등급 A 등급 이상 : 50%, 기타 : 100%
바. 어음할인대출금	100%
사. 지급보증대출금	<ul style="list-style-type: none"> - 정부 또는 한국은행이 보증 : 0% - 공공기관 보증 : 10% <ul style="list-style-type: none"> ○ 공공기관이라 함은 지방자치단체, 정부투자기관, 특수공공법인, 지방공기업법에 의한 공사를 말함 ○ 한국산업은행, 한국수출입은행, 중소기업은행, 신용보증기금은 공공기관으로 분류 - 제 1 금융권 보증 : 20% - 제 2 금융권 보증 : 50% - 기타 보증 : 100%
아. 기타대출금	
- CP	100%
- 주택보험대출금	50%
- 사모사채	- 신용평가등급 A 등급 이상 : 50%, 기타 : 100%

2013년 민헨재보험의 현황

- 기타	100%
4. 부동산	100%(감가상각누계액 및 가치하락손실충당금 차감전 기준)
II. 비운용자산	100%(감가상각누계액 차감전 기준, 미상각신계약비, 영업권 제외)
가. 보험미수금	100%(거래처별 보험미지급금 차감후 기준)
나. 기타비운용자산	100%
III. 총자산	(특별계정자산 제외)

- 유가증권평가손익

유가증권 평가손익은 회계결산일 현재 보유하고 있는 유가증권의 장부가와 당해 회계연도말의 공정가액 또는 순자산가액과의 차이를 의미합니다.

* 장부가는 총회 결산승인후의 수정장부가를 의미합니다.

- 특별계정

특별계정은 보험업법 제 108 조에서 정하고 있는 특별계정과 동일한 개념으로, 일반계정과 구분 운용 및 회계처리하기 위하여 설정하는 계정을 말합니다. 손해보험회사는 현재 퇴직보험 및 퇴직연금에 대하여 특별계정을 설정하고 있습니다.

2013년 민생재보험의 현황

- 특수관계인

특수관계인은 증권거래법시행령 제 10 조의 3 의 제 2 항에 해당하는 자로서, 최대주주 또는 주요주주의 직계존비속 등 친족 및 그들과 합산하여 30%이상을 출자 또는 사실상 영향력을 행사하고 있는 경우 당해 법인. 기타 단체와 그 임원 등을 말합니다.

- 신용평가등급

신용평가 전문기관에서 정한 등급을 의미하며, 평가등급으로는 채무의 상환능력을 평가한 장. 단기신용등급 등이 있습니다. 장기신용등급은 장기 채무 상환능력 및 상환불능 위험, 투자자에 법적인 보호정도 등을 나타내는 것이며, 단기신용등급은 1 년미만 단기채무 상환능력 및 상환불능 위험 등을 나타냅니다. 각 신용평가기관별로 신용등급 체계는 다르게 표현될 수 있습니다.

예시) 외국의 주요 신용평가 전문기관 등급표

구분		Moody's	S & P	IBCA
장기	투자적격 등급	Aaa ~ Baa3(10 등급)	AAA ~ BBB-(10 등급)	AAA ~ BBB(4 등급)
	투자부적격 등급	Ba1 ~ C(9 등급)	BB+ ~ D(12 등급)	BB ~ C(5 등급)
단기	투자적격 등급	P-1 ~ P-3(3 등급)	A-1 ~ A-3(3 등급)	A1 ~ A3(3 등급)
	투자부적격 등급	NP	B ~ D (3 등급)	B ~ C (2 등급)

<참고> 평가기관별 장. 단기 신용평가등급 체계

1) Moody's

	장기신용 등급		신용등급내용	단기신용 등급		신용등급내용
	등급	순위		등급	순위	
투 자	Aaa	1	최상의 신용상태 (Exceptional Financial Security)	P-1 (Prime-1)	1	최상의 신용등급 (Superior Ability for Repayment)

2013년 민생재보험의 현황

적격 등급	Aa1	2	전반적으로 신용상태가 우수하나 Aaa 에 비해서는 약간의 투자위험 존재 (Excellent Financial Security)	P-2 (Prime-2)	2	신용등급 양호 (Strong Ability for Repayment)
	Aa2	3				
	Aa3	4				
	A1	5	신용상태 양호 (Good Financial Security)	P-3 (Prime-3)	3	신용등급 적절 (Acceptable Ability for Repayment)
	A2	6				
	A3	7				
	Baa1	8	신용상태 적절 (현재 문제는 없으나 미래에는 신용위험 존재) (Adequate Financial Security)	Not Prime	4	
	Baa2	9				
	Baa3	10				
투자 요주의 및 부적격 등급	Ba1	11	투자시 요주의 대상 (Questionable Financial Security)	Not Prime	4	
	Ba2	12				
	Ba3	13				
	B1	14	바람직한 투자대상이 아님 (Poor Financial Security)			
	B2	15				
B3	16					
	Caa	17	신용상태 나쁨 (Very Poor Financial Security)			
	Ca	18	신용상태 매우 나쁨 (extremely poor financial security)			
	C	19	최악의 신용상태 (The Lowest Rated Class)			

2) S & P

	장기신용 등급		신용등급내용	단기신용 등급		신용등급내용
		순위			순위	
투자 적격 등급	AAA	1	최상의 신용상태 (Extremely Strong)	A-1	1	최상의 신용등급 (Strong)
	AA+	2	신용상태 우수 (Very Strong)	A-2	2	신용등급 양호 (Good)
	AA	3				
	AA-	4				

2013년 민생재보험의 현황

	A+	5	신용상태 양호 (Strong)	A-3	3	신용등급 적절 (Adequate)
	A	6				
	A-	7				
	BBB+	8	신용상태 적절 (Adequate)			
	BBB	9				
	BBB-	10				
투 자 요주의 및 부적격 등 급	BB+	11	투자시 요주의 대상 (Less Vulnerable)	B	4	투자시 요주의 대상 (Vulnerable)
	BB	12				
	BB-	13				
	B+	14	투자시 요주의 대상 (More Vulnerable)	C	5	상환불능위험 상존 (Currently Vulnerable)
B	15					
B-	16					
	CCC+	17	투자시 요주의 대상 (currently Vulnerable)			
	CCC	18				
	CCC-	19				
	CC	20	최악의 신용상태 (Currently Highly-Vulnerable)			
	C	21				
	D	22				

3) IBCA

	장기신용 등급		신용등급내용	단기신용 등급		신용등급내용
	등급	순위		등급	순위	
투 자 적 격 등 급	AAA	1	투자위험 발생가능성이 거의 없음 (the lowest expectation of investment risk)	F1	1	최상의 신용등급 (Highest Credit Quality)
	AA	2	아주 약간의 투자위험 발생가능성 있음 (very low expectation of investment risk)	F2	2	신용등급 양호 (Good Credit Quality)

2013년 민생재보험의 현황

	A	3	약간의 투자위험 발생가능성 있음 (Currently low expectation of investment risk)	F3	3	신용등급 적절 (Fair Credit Quality)
	BBB	4	약간의 투자위험 발생가능성 있음 (Currently low expectation of investment risk)			
투 자 요 주 의 및 부 적 격 등 급	BB	5	투자위험 발생가능성 있음 (possibility of investment risk developing)	B	4	투자시 요주의 대상 (Speculative)
	B	6	투자위험 상존 (investment risk exist)			
	CCC	7	상환불능 가능성이 있음 (currently perceived possibility of default)			
	CC	8	상환불능 가능성이 높음 (high risk default)	C	5	상환불능 상태 (High Default Risk)
	C	9	상환불능 상태 (currently default)			