

2011 년 민헨재보험의 현황

- 보험업 감독규정 제 7-44 조의 규정에 의하여 작성 -

2012.06

(주) 민헨 재보험 한국 지점

목 차

1. 주요경영현황 요약
2. 일반 현황
3. 경영실적
4. 재무에 관한 사항
5. 경영지표
6. 위험관리 (해당사항없음)
7. 기타 경영 현황
8. 재무제표
9. 보험회사 성과보상체계 모범기준 연차보고서 (해당사항없음)
10. 기타 필요한 사항

2011 년 민헨재보험의 현황

1 주요 경영현황 요약

1.1 요약 대차대조표

(단위: 백만원)

구 분	FY 2011	FY 2010	증감액
현금및예치금	11,408	12,095	(687)
단기매매증권	9,209	7,248	1,960
매도가능증권	297,513	310,056	(12,544)
만기보유증권	0	0	0
지분법적용투자주식	0	0	0
대출채권	4	9	(5)
유형자산	605	659	(54)
기타자산	31,228	33,885	(2,657)
특별계정자산	0	0	0
자산총계	349,967	363,953	(13,986)
책임준비금	212,569	225,645	(13,076)
비상위험준비금	26,576	26,483	93
기타부채	0	0	0
특별계정부채	239,144	252,127	(12,983)
부채총계	212,569	225,645	(13,076)
자본금	47,965	47,965	0
자본잉여금	0	0	0
이익잉여금	62,321	63,304	(982)
기타포괄손익	536	557	(21)
자본총계	110,822	111,825	(1,003)
부채와자본총계	349,967	363,953	(13,986)

※ '11 년도 / 10 년도 K-IFRS 기준

2011 년 민헨재보험의 현황

1.2 요약 손익계산서

(단위: 백만원)

구분	FY 2011	FY 2010	증감액
영업수익	517,100	458,832	58,268
영업비용	473,084	439,226	33,859
영업이익	44,015	19,606	24,409
영업외수익	1,503	197	1,306
영업외비용	715	1,050	-334
법인세비용차감전순이익	44,803	18,754	26,050
법인세비용	10,908	2,997	7,911
당기순이익	33,895	15,756	18,138

※ '11 년도 / 10 년도 K-IFRS 기준

1.3 사업실적

(단위: 백만원)

구분	FY 2011	FY 2010	증감액
수재보험료	451,627	415,901	35,726
수재보험금	308,718	290,872	17,846
순사업비	101,718	92,965	8,753

※ '11 년도 K-IFRS / '10 년도 K-GAAP 기준

2011 년 민헨재보험의 현황

1.4 주요경영효율지표

구 분	FY 2011	FY 2010	증감액
손 해 율	65.44	72.14	(6.70)
사업비율	26.44	25.14	1.30
자산운용율	90.90	93.03	(2.13)
자산수익율	3.02	3.02	(0.00)
신용평가등급	AA-	AA-	
위험기준 지급여력비율 (수정전)	188.71	206.80	(18.09)

※ '11 년도 K-IFRS / '10 년도 K-GAAP 기준

※ 영업현황 및 경영효율지표 산출식

- 신계약실적 : 신계약건수 및 신계약가입금액
- 보유계약실적 : 보유계약건수 및 보유계약가입금액
- 보험료 : 원수보험료
- 보험금 : 원수보험금
- 사업비 : 예정사업비 계상 및 실제사업비 배분기준에 의해 배분된 금액
- 손해율 : 발생손해액/경과보험료
- 사업비율 : 순사업비/보유보험료
- 자산운용율 : 회계연도말 운용자산/회계연도말 총자산
- 자산수익률 : 투자영업손익/((기초총자산+기말총자산-투자영업손익)/2)
- 투자영업손익 = 투자영업수익- 투자영업비용
 - 총자산 = 대차대조표(총괄) 총자산에서 미상각신계약비, 영업권 및 특별계정자산을 차감한 잔액임
 - 효력상실해약율 : 효력상실해약금액/(연초보유계약액 + 신계약액)
 - 계약유지율 (13 회차, 25 회차)
 - 민원발생율 : 금융감독원 민원발생평가등급 기재
 - 신용평가등급 : 정기공시항목 3-13 기재
 - 지급여력비율 : 지급여력금액/지급여력기준금액

2011 년 원hen재보험의 현황

Page 6/43

2. 회사의 개황

2-1. 선언문

원hen재보험의 고객 여러분 안녕하십니까 ?

국내 고객과의 우호적 관계유지와 최고의 서비스의 지속적인 제공을 위하여 2001년 원hen재보험 한국지점을 설립한 후 꾸준한 성장을 하고 있습니다. 이에 많은 도움과 격려를 아낌 없이 주신 고객 보험사들과 관계 기관 여러분들에게 감사를 드립니다.

2010년 12월 한국지점을 총괄하는 업무를 맡게 되어 영광스럽게 생각하며 향후 한국 고객을 위한 창의적이고 혁신적인 솔루션 개발에 끊임 없는 노력을 계속할 것이며, 특히 고객에 대한 가치 있는 질적 서비스 제공에 더욱 최선을 다하겠습니다.

본 공시는 보험업감독규정 제7-44조의 규정에 따라 저희 회사의 경영 전반에 관한 사항을 알려드리기 위한 것으로 관련 법규에 따라 성실하게 작성되었으며, 당사의 경영 전반에 대한 진실한 내용을 담고 있습니다.

2012년 6월 10일

원hen재보험 한국지점 대표 김 익 현



2011 년 민헨재보험의 현황

Page 7/43

2-2. 경영 방침

1) 경영이념

국내 고객과의 우호적 관계유지와 최고의 서비스의 지속적인 제공을 통하여
국내 재보험 산업의 지속적 발전을 도모한다.

2) 경영방침

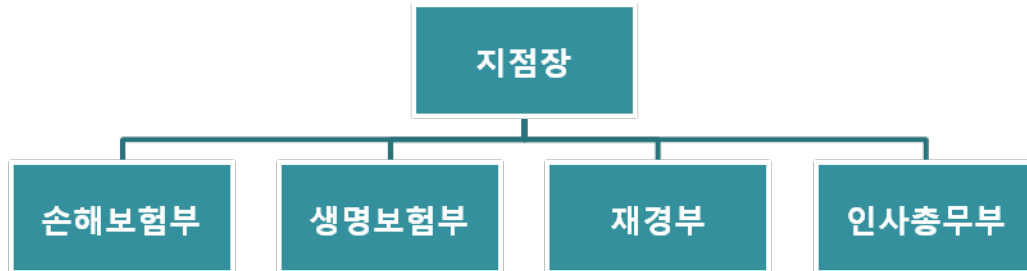
국내보험시장에서 쌓아 온 신뢰를 바탕으로 미래 지향적이고 수준 높은 전문
적 서비스 제공을 통한 고객과의 윈-윈 관계를 유지 및 발전 시킨다.

2-3. 연혁·추이

1988.12.31	민헨재보험(주) 서울주재사무소 설립
1999.07.01	Roland Eckl 사무소장 취임
2001.04.01	민헨재보험(주) 한국지점 설립
2001.04.01	Roland Eckl 민헨재보험(주) 한국지점장 취임
2001.07.28	민헨재보험(주) 한국지점 영업허가
2001.08.01	민헨재보험(주) 서울주재사무소 폐쇄
2005.02.01	Tobias Farny 2대 지점장 취임
2007.10.01	Roland Eckl 3대 지점장 취임
2010.12.01	김익현 4대 지점장 취임

2011 년 민헨재보험의 현황

2-4. 조직



2-5. 임직원 현황

(2012 년 6 월 30 일 현재, 단위: 명)

구 분		2011 년도	2010 년도
임원	등기임원(사외이사포함)	1	1
	비등기임원	3	3
직원	정규직	33	34
	비정규직	-	-
합 계		37	38

2-6. 모집조직현황 - 해당사항없음

2-7. 자회사 - 해당사항없음

2-8. 자본금

2001.04.01 영업기금 30 억원

2008.09.01 영업기금 450 억원 증액

2-9. 대주주 - 해당사항없음

2-10. 주식소유현황 - 해당사항없음

2011 년 문헌재보험의 현황

Page 9/43

2-11. 계약자배당 - 해당사항없음

2-12. 주주배당 - 해당사항없음

2-13. 주식매수권선택부여내용 - 해당사항없음

2011 년 민헨재보험의 현황

3. 경영실적

3-1. 경영실적 개요

(단위:억원)

구 분	2011 년	2010 년
수 재 보 험 료	4,516	4,159
출 재 보 험 료	669	461
수 재 보 험 금	3,087	2,909
출 재 보 험 금	446	262
순 사 업 비	1,017	930
총 자 산	3,500	3,541
보험계약준비금	2,126	2,455
당 기 순 손 익	339	79

※ '11 년도 K-IFRS / '10 년도 K-GAAP 기준



2011 년 민헨재보험의 현황

3-2. 손익발생원천별 실적

구 분		2011 년	구 분		2010 년도	증 감
보험	보험영업손익	196	보험	보험영업손익	127	69
부문	(보 험 수 익)	5,060	부문	(보 험 수 익)	4,471	589
	(보 험 비 용)	4,863		(보 험 비 용)	4,344	519
투자	투자영업손익	106	투자	투자영업손익	103	3
부문	(투자영업수익)	111	부문	(투자영업수익)	117	-6
	(투자영업비용)	5		(투자영업비용)	14	-9
			책임준비금전입액(△)		285	-423
책임준비금전입액(△)		-138	비상위험준비금전입액(△)¹⁾		77	-77
영업손익		440	영업손익		-56	496
기타	기타손익	8	기타	기타손익	-9	17
부문	(기타수익)	15	부문	(기타수익)	2	13
	(기타비용)	7		(기타비용)	10	-3
특별계정손익			특별계정부문 ²⁾		특별계정손익	0
특별계정부문 ²⁾	(특별계정수익)				(특별계정수익)	0
	(특별계정비용)				(특별계정비용)	0
경상손익		448	경상손익		86	362
특별이익			특별이익			0
특별손실			특별손실			0
법인세비용		109	법인세비용		8	101
당기순손익		339	당기순손익		79	260

※ '11 년도 K-IFRS / '10 년도 K-GAAP 기준

주 1) K-IFRS 도입으로 비상위험준비금 전입액('11 년도 기준 115 억원)이 자본 내(이익잉여금)에 적립됨에 따라 FY 2011 년 부터는 제외

주 2) 특별계정은 퇴직보험, 퇴직연금 특별계정임.

2011 년 민헨재보험의 현황

4. 재무에 관한 사항

4-1. 재무상황 개요

(단위:억원, %)

구분	2011 년도	구성비	구분	2010 년도	구성비
현금및예치금	114	3.26	현금및예치금	121	3.42
당기손익인식증권	92	2.63	당기손익인식증권	72	2.03
매도가능증권 (매도가능금융자산)	2,975	3.26	매도가능증권 (매도가능금융자산)	3,101	87.57
만기보유증권 (만기보유금융자산)			만기보유증권 (만기보유금융자산)		-
자산 관계·종속기업투자주식			자산 관계·종속기업투자주식		-
대출채권	0	0.00	대출채권	0	0.00
부동산			부동산		-
고정자산	6	0.17	고정자산	1	0.03
기타자산	312	8.92	기타자산	246	6.95
특별계정자산		0.00	특별계정자산		-
자산총계	3,500	100.00	자산총계	3,541	100.00
부채 책임준비금	2,126	60.74	부채 책임준비금	2,070	58.46
기타부채	266	7.59	기타부채	200	5.65
특별계정부채			특별계정부채		
부채총계	2,391	68.33	부채총계	2,655	74.98
자본 자본총계	1,108	31.67	자본 자본총계	886	25.02
부채및자본총계	3,500	100.00	부채및자본총계	3,541	100.00

※ '11 년도 K-IFRS / '10 년도 K-GAAP 기준

주 1) K-IFRS 도입으로 비상위험준비금('11 년도 기준 500 억원)이 자본 내(이익잉여금)에 적립됨에 따라 FY 2011 년 부터는 제외

주 2) 잔액기준

2011 년 민헨재보험의 현황

4-2. 대출금 운용

1) 대출금 운용 방침

특별한 경우에 한하여 본사의 승인절차를 거쳐 당사 직원에 대한 대출을 운용할 수도 있다.

2) 담보별 대출금

(단위: 억원, %)

구 분	2011 년도		2010 년도		
		구성비		구성비	
일반계정	콜 론	-	-	-	-
	보 험 약 관				
	유 가 증 권	-	-	-	-
	부 동 산				
	담 보 계				
	신 용	0.04	100.00	0.09	100.00
	어 음 할 인	-	-	-	-
	지 급 보 증	-	-	-	-
	기 타				
소 계	0.04	100.00	0.09	100.00	
특별계정	콜 론	-	-	-	-
	보 험 약 관	-	-	-	-
	유 가 증 권	-	-	-	-
	부 동 산	-	-	-	-
	담 보 계				
	신 용				
	어 음 할 인	-	-	-	-
	지 급 보 증	-	-	-	-
	기 타				
	소 계	-	-	-	-
합 계	0.04	100.00	0.09	100.00	

※ '11 년도 K-IFRS / '10 년도 K-GAAP 기준

2011 년 민헨재보험의 현황

주 1) 대손충당금 및 현재가치할인차금 차감전 금액 기준임

2) 특별계정은 퇴직보험, 퇴직연금특별계정임

3) 업종별 대출금

(단위: 억원, %)

업 종 별	2011 년도		2010 년도	
	구성비		구성비	
농업·수렵업·임업				
어업				
광업				
제조업				
전기·가스·수도업				
건설업				
도·소매및소비자용품수리업				
숙박 및 음식점업				
운수·창고 및 통신업				
금융 및 보험업				
부동산·임대및사업서비스업				
기타공공사회및개인서비스업				
기타(개인대출)	0.04	100.00	0.09	100.00
합 계	0.04	100.00	0.09	100.00

※ '11 년도 K-IFRS / '10 년도 K-GAAP 기준

주) 일반계정 및 특별계정 대출금 잔액 합계이며, 대손충당금 및 현재가치할인차금 차감전 금액 기준임.

2011 년 민헨재보험의 현황

4) 용도별 대출금

(단위: 억원, %)

구 분	2011 년도		2010 년도	
		구성비		구성비
개 인 대 출	0.04	100.00	0.09	100.00
기 업 대 출	-	-	-	-
중소기업	-	-	-	-
대 기업	-	-	-	-
합 계	0.04	100.00	0.09	100.00

※ '11 년도 K-IFRS / '10 년도 K-GAAP 기준

주) 일반계정 및 특별계정 대출금 잔액 합계이며, 대손충당금 및 현재가치할인차금 차감전 금액 기준임.

5) 계정별 대출금

(단위: 억원, %)

구분	2011 년도		2010 년도	
		구성비		구성비
일 반 계 정	0.04	100.00	0.09	100.00
특 별 계 정	-	-	-	-

※ '11 년도 K-IFRS / '10 년도 K-GAAP 기준

주) 일반계정 및 특별계정 대출금 잔액 합계이며, 대손충당금 및 현재가치할인차금 차감전 금액 기준임.

2011 년 민헨재보험의 현황

4-3. 유가증권투자 및 평가손익

(단위 : 억원)

구 분		공 정 가 액 1)	평 가 손 익
일 반 계 정	당 기 손 익 인 식 증 권 (A)	주 식	-
		채 권	-
		수 익 증 권	-
		외화유가증권	92
		신종유가증권	-
		기타유가증권	-
	매 도 가 능 증 권 (B)	주 식	-
		출 자 금	-
		채 권	2,975
		수 익 증 권	-
만 기 보 유 증 권 (C)	외화유가증권	-	
	신종유가증권	-	
	기타유가증권	-	
	채 권	-	
	수 익 증 권	-	
지분법적용	주 식	-	
투자주식 (D)	출 자 금	-	
소 계 (A+B+C+D)		3,067	0.70
특	주 식	-	-

2011 년 민헨재보험의 현황

별	채 권	-	-
	수 익 증 권	-	-
계	해외유가증권	-	-
	기타유가증권	-	-
정	소 계	-	-
합 계		3,067	0.70

주 1) 유가증권의 공정가액은 시가평가를 기준으로 하고 있음.

2) 대여유가증권은 해당항목에 합산함.

4-4. 금융상품현황

(단위 : 억원)

구분*	당분기		전분기		
	장부가액	공정가액	장부가액	공정가액	
금융자산	당기손익인식금융자산	92	92	92	
	매도가능금융자산	2,975		3,025	3,025
	만기보유금융자산	0		0	0
	대여금및수취채권	291		330	330
	합계	3,358	0	3,447	3,447
금융부채	당기손익인식금융부채				
	기타금융부채				
	합계				

※ 한국채택국제회계기준 제 1139 호(금융상품:인식과 측정)에 따른 금융상품 분류

4-5. 금융상품의 공정가치서열체계

(단위 : 억원)

항 목	공정가액 서열체계			합계
	레벨 1*	레벨 2**	레벨 3***	
당기손익인식금융자산		92		92
금융자산	매도가능금융자산	2,975		2,975
	합 계	3,067		3,067
금융부채	당기손익인식금융부채			

2011 년 민헨재보험의 현황

* 동일한 자산이나 부채에 대한 활성시장의 조정되지 않은 공시가격

** 직접적으로(예 : 가격) 또는 간접적으로(예 : 가격에서 도출되어) 관측 가능한 자산이나 부채에 대한 투입변수. 단 공정가치 레벨 1 에 포함된 공시가격은 제외함

*** 관측 가능한 시장자료에 기초하지 않은 자산이나 부채에 대한 투입변수(관측가능하지 않은 투입변수)

4-6. 부동산보유현황 - 해당사항없음

4-7. 책임준비금

(단위 : 억원)

구 분		2011 년도	2010 년도
일반 계정	보험료적립금		
	지급준비금	1,183	1,109
	미경과보험료적립금	942	960
	보증준비금		
	계약자배당준비금		
	계약자이익배당준비금		
	배당보험손실보전준비금		
	소 계	2,126	2,069
특별 계정	보험료적립금		
	계약자배당준비금		
	계약자이익배당준비금		
	소 계		
합 계		2,126	2,069

※ '11 년도 K-IFRS / '10 년도 K-GAAP 기준

주) 특별계정은 퇴직보험, 퇴직연금특별계정임

2011 년 민헨재보험의 현황

4-8. 책임준비금 적정성 평가

(단위 : 억원)

구분*	평가 후	평가 전	변동금액****
	책임준비금***	책임준비금	
보험료적립금**			
미경과보험료적립금	942	942	-
보증준비금			
합계	942	942	-

* 보험업감독업무시행세칙 별표 26(보험계리기준)에 따른 책임준비금 적정성평가 기준대상

** 손보는 장기저축성보험료적립금으로 대체

*** Max(① 평가 전 책임준비금, ② 책임준비금 적정성 평가금액)

**** 평가 후 책임준비금 - 평가 전 책임준비금

4-9. 보험계약과 투자계약 구분

(단위 : 억원)

계정	구분*	당분기	전분기
		보험계약부채	2,126
일반	투자계약부채		
	소 계	2,126	2,264
	보험계약부채		
특별	투자계약부채		
	소 계		
	보험계약부채	2,126	2,264
투자계약부채	투자계약부채		
	합계	2,126	2,264

* 보험업감독업무시행세칙 별표 26 제 2 장(보험계약 분류 등)에 따른 구분

** 특별계정에는 퇴직보험 퇴직연금 변액보험만 기재하고 나머지 특별계정은 일반계정에 기재

*** 보험계약부채, 투자계약부채 금액을 기재

2011 년 민헨재보험의 현황

4-10. 외화자산·부채

1) 형태별 현황

(단위 : 백만원)

구 분		2011 년	2010 년	증 감
자 산	예 치 금	33	1,219	-2,887
	유 가 증 권	7,248	1,961	1,655
	외 국 환	-		-
	부 동 산	-		-
	기 타 자 산	2,740	427	-605
	자 산 총 계	10,021	3,607	-1,836
부 채	차 입 금	-		-
	기 타 부 채	15,401	-1,686	14,948
	부 채 총 계	15,401	-1,686	14,948

※ '11 년도 K-IFRS / '10 년도 K-GAAP 기준

2) 국가별 주요 자산 운용 현황

현재 단기매매증권만 독일에서 운용되고 있으며 그 외의 자산은 모두 대한민국 내에서 운용되고 있음.

4-11. 대손상각 및 대손충당금

(단위 : 억원)

구 분	2011 년	2010 년
대 손 충 당 금		
일 반 계 정		
국 내 분		

2011 년 민헨재보험의 현황

국 외 분			
특별 계정			
대손준비금		2	
일반 계정			
국 내 분		2	
국 외 분			
특별 계정			
합계		2	
일반 계정			
국 내 분			
국 외 분			
특별 계정			
대손상각액			
일반 계정			
국 내 분			
국 외 분			
특별 계정			

※ '11 년도 K-IFRS / '10 년도 K-GAAP 기준

4-12. 대손준비금등의 적립

(단위 : 억원)

계정	전분기말	전입	환입	당분기말
이익 대손준비금*	2	0		2
잉여금 비상위험준비금**	474	26		500
합계	477	26	-	503

* 보험업감독규정 제 7-4 조에 따라 적립된 금액

** 보험업감독규정 제 6-18 조의 2 에 따라 적립된 금액(손보만 해당)

*** 당분기말 = 전분기말+전입-환입

2011 년 민헨재보험의 현황

4-13. 부실대출 현황

- 1) 부실대출 현황 - 해당사항없음
- 2) 신규발생 법정관리업체들의 현황 - 해당사항없음

4-14. 보험계약현황

(단위: 건, 억원, %)

구 분	2011 년도		2010 년도	
	수재보험료	구성비	수재보험료	구성비
화 재	-	0.00	1	0.02
해 상	106	2.35	103	2.48
자동차	1,738	38.48	1,941	46.67
보 증	-	0.00	-	-
특 종	1,937	42.89	1,490	35.83
해외수재	19	0.42	2	0.05
장 기	3	0.06	1	0.01
부수사업	714	15.80	621	14.94
일반계정계	4,516	100.00	4,159	100
특별계정계			-	-
합 계	4,516	100.00	4,159	100

※ '11 년도 K-IFRS / '10 년도 K-GAAP 기준

2011 년 민헨재보험의 현황

4-15. 재보험 현황

1) 국내 재보험거래현황

(단위 : 억원)

구 분		전반기	당반기	전반기 대비 증감액
수 재	수 입 보 험 료	2,328	2,169	159
	지 급 수 수 료	482	532	-50
	지 급 보 험 금	1,527	1,534	-7
	수 지 차 액 (A)	319	103	216
출 재	지 급 보 험 료			
	수 입 수 수 료			
	수 입 보 험 금			
	수 지 차 액 (B)			
순수지 차액 (A+B)		319	103	216

※ '11 년도 K-IFRS / '10 년도 K-GAAP 기준

2) 국외 재보험거래 현황

(단위 : 억원)

구 분		전반기	당반기	전반기 대비 증감액
수 재	수 입 보 험 료	3	16	(12)
	지 급 수 수 료	0	6	(6)
	지 급 보 험 금	1	5	(4)
	수 지 차 액 (A)	2	5	(2)
출 재	지 급 보 험 료	374	295	79
	수 입 수 수 료	64	25	38
	수 입 보 험 금	260	186	74
	수 지 차 액 (B)	(51)	(84)	33

2011 년 민헨재보험의 현황

순수지 차액 (A+B)	(48)	(79)	31
--------------	------	------	----

※ '11 년도 K-IFRS / '10 년도 K-GAAP 기준

4-16. 재보험 자산의 손상

(단위 : 억원)

구분	당분기	전분기	증 감	손상사유
재보험자산	106	114	-8	
손상차손				
장부가액	106	114	-8	

5. 경영지표

5-1. 자본의 적정성

1) B/S 상 자기자본

(단위: 억원)

구 분	당분기	당분기-1 분기	당분기-2 분기
자본총계	1,108	1,251	1,018
자본금	480	480	480
자본잉여금	0	0	-
이익잉여금	623	761	531
자본조정	0	0	-
기타포괄손익누계액	5	10	7

2) 지급여력비율 내용 및 산출방법 개요

(단위: 억원, %)

구 분	당분기	당분기-1 분기	당분기-2 분기
지급여력비율(A/B)	188.71	206.25	171.26
지급여력금액(A)	1,191	1,332	1,101

2011 년 민헨재보험의 현황

지급여력기준금액(B)	631	646	643
보험위험액	586	599	597
금리위험액	0	0	0
신용위험액	7	8	9
시장위험액	16	17	17
운영위험액	45	46	45

*최근 3 개분기 동안 당해 BS 상 자기자본과 지급여력비율의 주요 변동 요인

- BS 상 자기자본의 주요 변동 요인

당 지점은 2011 년 7 월 본점으로 348 억의 이익 잉여금을 송금 함으로서 2011 년 2 분기 이익잉여금이 1 분기 대비 344 억이 감소하였으나, 2011 년 3 분기 당기 손익의 증가로 인하여 2 분기 대비 230 억의 이익잉여금이 증가하였습니다. 2011 년도 4 분기에는 결산 법인세 등의 반영으로 138 억의 이익잉여금이 감소하였습니다.

- 지급여력금액자기자본의 변동

당 지점은 2011 년 7 월 본점으로 348 억의 이익 잉여금을 송금 함으로서 2011 년 2 분기 지급여력금액이 1 분기 대비 339 억이 감소하였으나, 2011 년 3 분기 당기 손익의 증가로 3 분기 현재 전 분기 대비 지급여력금액이 231 억 증가하였고 2011 년도 4 분기에는 결산 법인세 등의 반영으로 141 억의 이익잉여금이 감소하였습니다.

- 지급여력기준금액의 변동

당 지점은 2011 년 4 분기, 자동차 비례재보험의 보유보험료 및 지급준비금의 감소로 인하여 보험위험액이 약 13 억 감소하였습니다.

3) 최근 3 개 사업년도 동안 당해 지표의 주요 변동 요인

(단위: 억원, %)

구 분	FY2011	FY2010	FY2009
지급여력비율(A/B)	188.71	206.8	198.79
지급여력금액(A)	1,191	1,270	1,223
지급여력기준금액(B)	631	614	615

※ '11 년도 K-IFRS / '10 년도 K-GAAP 기준

2011 년 민헨재보험의 현황

- 당 지점은 2011 년 7 월 본점으로 348 억의 이익잉여금을 송금함으로써 FY2011 년도의 지급여력비율이 감소하였습니다.

5-2. 자산건전성 지표

1) 부실자산비율

(단위: 백만원, %, %p)

구 분	2011 년도	2010 년도	전년대비 증감
가중부실자산(A)	160	8	152
자산건전성분류대상자산(B)	328,073	317,890	10,183
비율(A/B)	0.05	0.00	0.05

※ '11 년도 K-IFRS / '10 년도 K-GAAP 기준

2) 위험가중자산비율

(단위: 백만원, %, %p)

구 분	2011 년도	2010 년도	전년대비 증감
위험가중자산(A)	31,660	14,947	16,713
총자산(B)	343,857	334,799	9,058
비율(A/B)	9.21	4.46	4.75

※ '11 년도 K-IFRS / '10 년도 K-GAAP 기준

5-3. 수익성 지표

1) 손해율

(단위: 백만원, %, %p)

구 분	2011 년도	2010 년도	전년대비 증감
발생손해액(A)	255,843	267,282	-11,439
경과보험료(B)	390,954	370,492	20,462
손해율(A/B)	65.44	72.14	-6.70

※ '11 년도 K-IFRS / '10 년도 K-GAAP 기준

2011 년 민헨재보험의 현황

2) 사업비율

(단위 : 백만원, %, %p)

구 분	2011 년도	2010 년도	전년대비 증감
순사업비(A)	101,718	92,965	8,753
보유보험료(B)	384,753	369,812	14,941
사업비율(A/B)	26.44	25.14	1.30

※ '11 년도 K-IFRS / '10 년도 K-GAAP 기준

3) 운용자산이익율

(단위: 백만원, %, %p)

구 분	2011 년도	2010 년도	전년대비 증감
투자영업손익(A)	10,622	10,339	283
경과운용자산(B)	318,460	315,690	2,770
운용자산이익율(A/B)	3.34	3.28	0.06

※ '11 년도 K-IFRS / '10 년도 K-GAAP 기준

4) ROA (Return on Assets)

(단위: %, %p)

구 분	2011 년도	2010 년도	전년대비 증감
R O A	9.50	2.26	7.24

※ '11 년도 K-IFRS / '10 년도 K-GAAP 기준

5) ROE(Return on Equity)

(단위: %, %p)

구 분	2011 년도	2010 년도	전년대비 증감
R O E	30.45	8.53	21.92

※ '11 년도 K-IFRS / '10 년도 K-GAAP 기준

2011 년 민헨재보험의 현황

5-4. 유동성 지표

1) 유동성비율

(단위: 백만원, %, %p)

구 분	2011 년도	2010 년도	전년대비 증감
유동성자산(A)	114,352	119,313	-4,961
평균지급보험금(B)	76,681	72,656	4,025
비율(A/B)	149.13	164.22	-15.09

※ '11 년도 K-IFRS / '10 년도 K-GAAP 기준

2) 현금수지차 비율

(단위 : 백만원, %, %p)

구 분	2011 년도	2010 년도	전년대비 증감
현금수지차(A)	19,696	32,332	-12,636
보유보험료(B)	384,753	369,812	14,941
비율(A/B)	5.12	8.74	-3.62

※ '11 년도 K-IFRS / '10 년도 K-GAAP 기준

5-5. 생산성 지표 - 해당사항 없음

5-6. 신용평가등급

최근 3 년간 변동상황	S&P		A.M. Best	
	장 기	단 기	장 기	단 기
2010	AA-		A+	
2009	AA-		A+	
2008	AA-		A+	

2011 년 민헨재보험의 현황

6. 위험관리 - 해당사항없음

7. 기타 경영 현황

7-1. 자회사 경영실적 - 해당사항없음

7-2. 타금융기관과의 거래내역 - 해당사항없음

7-3. 내부통제

1) 감사 방향

1. 공정하고 성실한 감사로 보험계약자 권익 보호
2. 문제 발생을 사전에 예방하기 위한 예방감사
3. 부정과 부조리의 척결위한 실질 감사

2) 검사 빈도

본사 및 지역관련사무소에서 필요 시 감사실시하며 본사와의 협의하에 한국지점자체감사도 추가로 실시한다.

7-4. 기관경고 및 임원 문책사항 - 해당사항없음

7-5. 임직원 대출잔액

(단위:억원)

구 분	2011 년도	20010 년도
임직원대출잔액	0.04	0.09

7-6. 사외 이사 등에 대한 대출 및 기타 거래내역 - 해당사항없음

7-7. 민원 발생 현황- 해당사항없음

2011 년 민헨재보험의 현황

7.8. 불완전판매비율 및 불완전판매계약해지율 현황 - 해당사항없음

7.9. 보험금 부지급률 및 보험금 불만족도 - 해당사항없음

8. 재무제표

8-1. 감사보고서: 별첨

8-2. 대차대조표: 별첨 (감사보고서 참조)

8-3. 손익계산서: 별첨 (감사보고서 참조)

8-4. 이익잉여금 (결손금) 처분계산서: 별첨 (감사보고서 참조)

8-5. 현금흐름표: 별첨 (감사보고서 참조)

8-6. 자본변동표: 별첨 (감사보고서 참조)

8-7. 주식사항 : 별첨 (감사보고서 참조)

9. 보험회사 성과보상체계 모범규준 연차보고서 - 해당사항없음

10. 기타 필요한 사항

10-1. 임원현황

(2012 년 6 월 30 일 현재)

상근임원	성 명	직 명	담당업무 또는 주된 직업	주요경력
상근임원	김 익 현	대 표	지점총괄	현재 ~ 민헨재보험 대표 1997.07~2010.11 - 민헨재보험 손해보험부서 총괄 1995.07~1997.07 - AON, Account Manager 1993.06~1995.07 - Chubb & Son Inc. Korea, Operational Services Manager 1986.01~1993.03 - 현대해상

2011 년 민헨재보험의 현황

10-2. 이용자 편람

1. 이용자편람은 공시내용중 일반인에게 생소한 금융전문용어를 알기 쉽게 해설하여 일반인의 이해를 돕는 것을 그 목적으로 한다.

2. 손해보험회사(이하 "손보사"라 한다)는 이 지침에서 정한 주요 용어를 모두 공시하여야 하며, 그 이외의 내용을 추가할 수 있다.

3. 주요 용어의 종류 및 해설은 아래와 같다.

- 주주배당률

주주배당률은 납입자본금에 대한 배당금액의 비율을 나타내는 것으로 아래의 산식으로 산출합니다.

$$\circ \text{주주배당률} = \text{배당금액} / \text{납입자본금} \times 100$$

- 주당배당액

주당배당액은 1 주당 배당금액을 나타내는 것으로 아래의 산식으로 산출합니다.

$$\circ \text{주당배당액} : \text{배당금액} / \text{발행주식수}$$

- 배당성향

배당성향은 세후 당기순이익에 대한 배당금액의 비율로 아래의 산식을 적용하여 산출합니다.

$$\circ \text{배당성향} = \text{배당금액} / \text{세후 당기순이익} \times 100$$

(세후 당기순이익은 연결전 일반계정의 세후 당기순이익을 말함)

- 계약자배당전잉여금

계약자배당전잉여금이란 손보사의 회계연도중에 신규발생한 계약자배당금을 제외한 책임준비금(금리차보장배당 등의 소요액과 계약자배당금의 부리이자를 포함한 금액)을 우선 적립한 후의 잔여액을 말하며 계약자배당은 이 금액을 기준으로 이루어집니다.

- 당기손익인식증권

일반적으로 단기간내의 매매이익을 목적으로 취득하는 금융자산을 의미합니다.

2011 년 민헨재보험의 현황

Page 32/43

- 매도가능증권(매도가능금융자산)

매도가능 항목으로 지정한 비파생금융자산 또는 다음의 금융상품으로 분류되지 않는 비파생금융자산

- 만기보유증권(만기보유금융자산)

만기가 확정된 채무증권으로서 상환금액이 확정되었거나 확정이 가능한 채무증권을 만기까지 보유할 적극적인 의도 또는 능력이 있는 경우에 한함.

- 부실대출

부실대출은 총대출중 고정, 회수의문 및 추정손실을 합한 것으로 보험회사의 자산건전성을 측정 할 수 있는 지표입니다.

1) 고정은 다음의 1 에 해당하는 자산을 말합니다.

- 경영내용, 재무상태 및 미래현금흐름 등을 감안할 때 채무상환능력의 저하를 초래할 수 있는 요인이 현재화되어 채권회수에 상당한 위험이 발생한 것으로 판단되는 거래처(고정거래처)에 대한 자산
- 3 월이상 연체대금을 보유하고 있는 거래처에 대한 자산중 회수예상가액 해당부분
- 최종부도 발생, 청산·파산절차 진행 또는 폐업 등의 사유로 채권회수에 심각한 위험이 존재하는 것으로 판단되는 거래처에 대한 자산중 회수예상가액 해당부분
- “회수의문거래처” 및 “추정손실거래처”에 대한 자산중 회수예상가액 해당부분

2) 회수의문은 다음의 1 에 해당하는 자산을 말합니다.

- 경영내용, 재무상태 및 미래현금흐름등을 감안할 때 채무상환능력이 현저히 악화되어 채권회수에 심각한 위험이 발생한 것으로 판단되는 거래처에 대한 자산중 회수예상가액 초과부분
- 3 월이상 12 월미만 연체대출금을 보유하고 있는 거래처에 대한 자산중 회수예상가액 초과부분

3) 추정손실은 다음의 1 에 해당하는 자산을 말합니다.

- 경영내용, 재무상태 및 미래현금흐름 등을 감안할 때 채무상환능력의 심각한 악화로 회수불능이 확실하여 손실처리가 불가피한 것으로 판단되는 거래처에 대한 자산중 회수예상가액 초과부분
- 12 월이상 연체대금을 보유하고 있는 거래처에 대한 자산중 회수예상가액 초과부분

2011 년 민헨재보험의 현황

Page 33/43

- 최종부도 발생, 청산·파산절차 진행 또는 폐업 등의 사유로 채권회수에 심각한 위험이 존재하는 것으로 판단되는 거래처에 대한 자산중 회수예상가액 초과부분

- 파생금융상품거래

통화, 채권, 주식 등 기초자산의 가격에 근거하여 그 가치가 결정되는 금융상품을 매매하거나 이로부터 발생하는 장래의 현금흐름을 교환하기로 하는 거래 및 기타 이를 이용하는 거래입니다.

1)장내거래는 거래소가 정하는 방법 및 기준에 따라 행하여지는 파생금융상품거래입니다.

2)장외거래는 장내거래가 아닌 당사자간의 계약에 의한 파생금융상품거래입니다.

3)헷지거래는 기초자산의 손실을 감소 혹은 제거하기 위한 파생금융상품거래입니다.

4)트레이딩거래는 거래목적이 헷지거래에 해당되지 않는 모든 파생금융상품 거래입니다.

- 지급여력비율

지급여력비율이란 보험계약자에 대한 채무를 안정적으로 확보키 위해 보험종목별 위험도 따라 보험계약준비금에 더해 보유하여야 할 자산기준에 대한 순자산 비율을 말하고, 이는 보험회사 자본적정성(Capital Adequacy)을 측정하는 지표입니다.

○ 지급여력비율 = (지급여력금액/지급여력기준금액) × 100

○ 지급여력금액 : 납입자본금, 자본잉여금, 이익잉여금, 비상위험준비금 등의 합계액에서 미상각신계약비, 무형자산 등의 합계액을 차감한 금액으로 하며, 이는 보험회사가 보유하고 있는 순자산가치를 의미합니다.

○ 지급여력기준금액 : 보험위험액, 금리위험액, 신용위험액, 시장위험액 및 운영위험액을 각각 구한 후 산식을 적용하여 산출합니다.

○ 가용자본 : 보험회사에 예상치 못한 손실이 발생시 이를 보전하여 지급능력을 유지할 수 있도록 하는 리스크버퍼(Risk Buffer)로서 지급여력금액에 해당합니다.

○ 요구자본 : 보험회사에 내재된 보험·금리·시장·신용·운영위험액의 규모를 측정하여 산출된 필요 자기자본으로 지급여력기준금액에 해당합니다.

지급여력기준금액=

$$\sqrt{\text{보험위험액}^2 + (\text{금리위험액} + \text{신용위험액})^2 + \text{시장위험액}^2} + \text{운영위험액}$$

2011 년 민헨재보험의 현황

Page 34/43

- ROA (Return on Assets)

보험회사의 총자산을 사용하여 이익을 어느 정도 올리고 있는가를 나타내는 보험회사의 이익창출능력으로 자산대비수익률이라고도 합니다.

- ROE (Return on Equity)

보험회사에 투자된 자본을 사용하여 이익을 어느 정도 올리고 있는가를 나타내는 보험회사의 이익창출능력으로 자기자본수익률이라고도 합니다.

- 유동성 비율

유동성 비율은 손보사의 지급능력을 표시하는 지표로 그 비율이 높을수록 고객의 인출요구에 대한 지급능력이 높다는 것을 의미합니다.

- 위험가중자산

위험가중자산이란 보유자산의 신용도(예시: 채권발행기관의 신용도, 차주의 신용도 등) 및 자산의 성격별로 예상 손실액을 추정한 것을 말하며, 총자산중 미상각신계약비 및 영업권을 제외한 자산에 대하여 감독원장이 별도로 정하는 기준에 따라 자산별 위험가중치를 부과하여 산출합니다. 통상적으로 위험가중치는 과거 경험율을 기초로 결정됩니다.

2011 년 민헨재보험의 현황

<참 고>

위험가중자산 산정기준

자산의 분류	위험가중치 기준
I. 운용자산	
1. 현.예금	
가. 현금	0%
나. 당좌예금	10%
다. 보통예금	- 제 1 금융권 : 10%, 제 2 금융권 : 50%
라. 정기예금	- 제 1 금융권 : 10%, 제 2 금융권 : 50%
마. 정기적금	- 제 1 금융권 : 10%, 제 2 금융권 : 50%
바. 기타예금	
- 상호부금	- 제 1 금융권 : 10%, 제 2 금융권 : 50%
- 표지어음	- 제 1 금융권 : 10%, 제 2 금융권 : 100%
- 발행어음	50%
- 보증어음	- 제 1 금융권 : 20%, 제 2 금융권 : 50%, 기타 100%
- CD	10%
- CMA	50%
- MMDA	20%
- RP	- 제 1 금융권 : 20%, 제 2 금융권 : 50%
- 외화예금	10%
- 기타	10%
사. 금전신탁	50%
아. 단체퇴직보험예치금	20%

2011 년 민헨재보험의 현황

자. 선물거래예치금	20%
차. 기타예치금	50%
2. 유가증권	- 당기손익인식증권,매도가능증권(매도가능금융자산), 만기보유증권(만기보유금융자산), 관계종속기업투자주식에서 각 해당항목별로 적용
가. 주식	100%
나. 출자금	100%
다. 국공채	- 국채 : 0%, 공채 : 10%
라. 특수채	- 정부출자기관. 공공기관 : 10%, 제 1 금융권 : 20%, 제 2 금융권 : 50%
마. 회사채	- 공공기관 : 10%, 제 1 금융권 : 20%, 제 2 금융권 : 50%, 기타 : 100%
- 무보증 회사채	- 신용평가등급 A 등급 이상 : 50%, 기타 : 100%
바. 수익증권	- 개발신탁 : 20%, 공사채형 : 50%, 주식형 : 50%, MMF : 50%, 기타 : 100%
사. 해외유가증권	
(1) 해외주식	100%

자산의 분류	위험가중치 기준
--------	----------

2011 년 민헨재보험의 현황

(2) 해외채권	<ul style="list-style-type: none"> - 우리나라 정부 및 한국은행이 발행 또는 보증, OECD 국(이하 한국 제외) 정부 및 중앙은행이 발행 또는 보증 : 0% - 국내 공공기관이 발행 또는 보증, OECD 국의 공공부문이 발행 또는 보증, OECD 국을 제외한 정부 및 중앙은행이 발행 또는 보증 : 10% - 국내 제 1 금융권이 보증, OECD 국의 은행이 발행 또는 보증, OECD 국을 제외한 국가의 공공부문이 발행 또는 보증 : 20% - 국내 제 2 금융권이 보증 : 50% - 국제신용평가기관(이하 Standard & Poors 社와 Moody's 社를 말함)으로부터 A 등급상당 이상을 받은 채권 : 50% - 상기 이외의 해외채권 및 위 분류대상중 국제 신용평가기관으로부터 투자부적격 판정을 받은 채권(우리나라 정부와 한국은행 및 국내 공공기관이 발행 또는 보증하거나 국내 금융기관이 보증한 채권은 제외) : 100%
(3) 기타 해외유가증권	100%
아. 신종유가증권	100%
자. 기타유가증권	- 투자일임유가증권 : 100%, 기타 : 100%
3. 대출채권	- 대손충당금 차감전 기준으로 산출
가. 콜론	- 제 1 금융권 : 20%, 제 2 금융권 : 50%
나. 보험약관대출금	0%
다. 유가증권담보대출금	50%
라. 부동산담보대출금	- 주택 : 50%, 기타 : 100%
마. 신용대출금	- 신용평가등급 A 등급 이상 : 50%, 기타 : 100%
바. 어음할인대출금	100%
사. 지급보증대출금	<ul style="list-style-type: none"> - 정부 또는 한국은행이 보증 : 0% - 공공기관 보증 : 10% ○ 공공기관이라 함은 지방자치단체, 정부투자기관, 특수공공법인, 지방공기업법에 의한 공사를 말함 ○ 한국산업은행, 한국수출입은행, 중소기업은행, 신용보증기금은 공공기관으로 분류 - 제 1 금융권 보증 : 20%

2011 년 민헨재보험의 현황

	<ul style="list-style-type: none"> - 제 2 금융권 보증 : 50% - 기타 보증 : 100%
아. 기타대출금	
- CP	100%
- 주택보험대출금	50%
- 사모사채	- 신용평가등급 A 등급 이상 : 50%, 기타 : 100%
- 기타	100%
4. 부동산	100%(감가상각누계액 및 가치하락손실충당금 차감전 기준)
Ⅱ. 비운용자산	100%(감가상각누계액 차감전 기준, 미상각신계약비, 영업권 제외)
가. 보험미수금	100%(거래처별 보험미지급금 차감후 기준)
나. 기타비운용자산	100%
Ⅲ. 총자산	(특별계정자산 제외)

- 유가증권평가손익

유가증권 평가손익은 회계결산일 현재 보유하고 있는 유가증권의 장부가와 당해 회계연도말의 공정가액 또는 순자산가액과의 차이를 의미합니다.

* 장부가는 총회 결산승인후의 수정장부가를 의미합니다.

- 특별계정

특별계정은 보험업법 제 108 조에서 정하고 있는 특별계정과 동일한 개념으로, 일반계정과 구분 운용 및 회계처리하기 위하여 설정하는 계정을 말합니다. 손해보험회사는 현재 퇴직보험 및 퇴직연금에 대하여 특별계정을 설정하고 있습니다.

2011 년 민헨재보험의 현황

- 특수관계인

특수관계인은 증권거래법시행령 제 10 조의 3 의 제 2 항에 해당하는 자로서, 최대주주 또는 주요주주의 직계존비속 등 친족 및 그들과 합산하여 30%이상을 출자 또는 사실상 영향력을 행사하고 있는 경우 당해 법인.기타 단체와 그 임원 등을 말합니다.

- 신용평가등급

신용평가 전문기관에서 정한 등급을 의미하며, 평가등급으로는 채무의 상환능력을 평가한 장·단기신용등급 등이 있습니다. 장기신용등급은 장기 채무 상환능력 및 상환불능 위험, 투자자에 법적인 보호정도 등을 나타내는 것이며, 단기신용등급은 1 년미만 단기채무 상환능력 및 상환불능 위험 등을 나타냅니다. 각 신용평가기관별로 신용등급 체계는 다르게 표현될 수 있습니다.

예시) 외국의 주요 신용평가 전문기관 등급표

구 분		Moody's	S & P	IBCA
장 기	투자적격 .등급	Aaa ~ Baa3(10 등급)	AAA ~ BBB-(10 등급)	AAA ~ BBB(4 등급)
	투자부적격 등급	Ba1 ~ C(9 등급)	BB+ ~ D(12 등급)	BB ~ C(5 등급)
단 기	투자적격 등급	P-1 ~ P-3(3 등급)	A-1 ~ A-3(3 등급)	A1 ~ A3(3 등급)
	투자부적격 등급	NP	B ~ D (3 등급)	B ~ C (2 등급)

2011 년 민헨재보험의 현황

<참고> 평가기관별 장·단기 신용평가등급 체계

1) Moody's

	장기신용 등급		신용등급내용	단기신용 등급		신용등급내용
		순위			순위	
투 자 적 격 등 급	Aaa	1	최상의 신용상태 (Exceptional Financial Security)	P-1 (Prime-1)	1	최상의 신용등급 (Superior Ability for Repayment)
	Aa1	2	전반적으로 신용상태가 우수하나 Aaa 에 비해서는 약간의 투자위험 존재 (Excellent Financial Security)	P-2 (Prime-2)	2	신용등급 양호 (Strong Ability for Repayment)
	Aa2	3				
	Aa3	4				
	A1	5	신용상태 양호 (Good Financial Security)	P-3 (Prime-3)	3	신용등급 적절 (Acceptable Ability for Repayment)
	A2	6				
	A3	7				
	Baa1	8	신용상태 적절 (현재 문제는 없으나 미래에는 신용위험 존재) (Adequate Financial Security)	Not Prime	4	
	Baa2	9				
	Baa3	10				
투 자 요주의 및 부적격 등 급	Ba1	11	투자시 요주의 대상 (Questionable Financial Security)	Not Prime	4	
	Ba2	12				
	Ba3	13				
	B1	14	바람직한 투자대상이 아님 (Poor Financial Security)	Not Prime	4	
B2	15					
B3	16					

2011 년 민헨재보험의 현황

	Caa	17	신용상태 나쁨 (Very Poor Financial Security)			
	Ca	18	신용상태 매우 나쁨 (extremely poor financial security)			
	C	19	최악의 신용상태 (The Lowest Rated Class)			

2) S & P

	장기신용 등급		신용등급내용	단기신용 등급		신용등급내용	
		순위			순위		
투 자 적 격 등 급	AAA	1	최상의 신용상태 (Extremely Strong)	A-1	1	최상의 신용등급 (Strong)	
	AA+	2	신용상태 우수 (Very Strong)	A-2	2	신용등급 양호 (Good)	
	AA	3					
	AA-	4					
	A+	5	신용상태 양호 (Strong)	A-3	3	신용등급 적절 (Adequate)	
		A					6
		A-					7
		BBB+					8
	BBB	9	신용상태 적절 (Adequate)	B	4	투자시 요주의 대상 (Vulnerable)	
		BBB-					10
BB+		11					
투 자 요주의 및	BB	12					
	BB-	13					

2011 년 원헨재보험의 현황

부적격 등급	B+	14	투자시 요주의 대상 (More Vulnerable)	C	5	상환불능위험 상존 (Currently Vulnerable)
	B	15				
	B-	16				
	CCC+	17	투자시 요주의 대상 (currently Vulnerable)			
	CCC	18				
	CCC-	19				
	CC	20	최악의 신용상태 (Currently Highly- Vulnerable)			
	C	21				
	D	22				

3) IBCA

	장기신용 등급		신용등급내용	단기신용 등급		신용등급내용
		순위			순위	
투 자 적 격 등 급	AAA	1	투자위험 발생가능성이 거의 없음 (the lowest expectation of investment risk)	F1	1	최상의 신용등급 (Highest Credit Quality)
	AA	2	아주 약간의 투자위험 발생가능성 있음 (very low expectation of investment risk)	F2	2	신용등급 양호 (Good Credit Quality)
	A	3	약간의 투자위험 발생가능성 있음 (Currently low expectation of investment risk)	F3	3	신용등급 적절 (Fair Credit Quality)
	BBB	4	약간의 투자위험 발생가능성 있음 (Currently low expectation of investment risk)			

2011 년 민헨재보험의 현황

투 자 요주의 및 부적격 등 급	BB	5	투자위험 발생가능성 있음 (possibility of investment risk dev- -eloping)	B	4	투자시 요주의 대상 (Speculative)
	B	6	투자위험 상존 (investment risk exist)			
	CCC	7	상환불능 가능성이 있음 (currently perceived possibility of default)			
	CC	8	상환불능 가능성이 높음 (high risk default)	C	5	상환불능 상태 (High Default Risk)
	C	9	상환불능 상태 (currently default)			