

# 2009 년 뮌헨재보험의 현황

- 보험업 감독규정 제 7-44 조의 규정에 의하여 작성 -

2010.06

(주) 뮌헨 재보험 한국 지점

# 목 차

## 경영공시 항목 및 내용

1. 주요경영현황 요약
2. 일반 현황
3. 경영실적
4. 재무에 관한 사항
5. 경영지표
6. 위험관리 (해당사항없음)
7. 기타 경영 현황
8. 재무제표
9. 기타 필요한 사항

# 1. 주요경영현황 요약

## 1-1. 회사개요

- 회사설립일: 2001.07.28 뫼헨재보험 한국지점 설립허가
- 대표이사 : 폴란드 엑클
- 조직현황 : 손해보험부, 생명보험부, 재경부, 인사총무부

## 1-2. 요약재무정보

<요약 대차대조표>

(단위:백만원)

구 분	FY2009	FY2008	증감액
현금및예치금	39,298	17,663	21,635
단기매매증권	5,593	4,500	1,093
매도가능증권	267,406	274,381	-6,975
만기보유증권	0	0	0
지분법적용투자주식	0	0	0
대출채권	15	30	-15
유형자산	210	289	-79
기타자산	28,172	39,922	-11,750
특별계정자산		0	0
자산총계	340,693	336,785	3,908
책임준비금	204,490	175,945	28,545
비상위험준비금	27,394	19,652	7,742
기타부채	13,098	36,607	-23,509
특별계정부채	0	0	0
부채총계	244,982	232,204	12,778
자본금	47,965	47,965	0
자본잉여금	0	0	0
이익잉여금	46,881	53,923	-7,042
기타포괄손익	864	2,692	-1,828
자본총계	95,710	104,580	-8,870
부채와자본총계	340,693	336,785	3,908

<요약 손익계산서>

(단위: 백만원)

구 분	FY2009	FY2008	증감액
경과보험료	410,748	372,619	38,129
발생손해액	333,031	233,572	99,459
장기저축성보험료환급금	0	0	0
순사업비	89,686	117,907	-28,221
장기적립금증가액	0	0	0
배당준비금증가액	0	0	0
비상위험준비금증가액	7,742	12,920	-5,178
보험영업이익	-19,711	8,220	-27,931
투자영업이익	14,149	15,554	-1,405
영업외/특별이익	-2,260	788	-3,048
법인세차감전순이익	-7,822	24,562	-32,384
법인세비용	-780	6,664	-7,444
당기순이익	-7,042	17,899	-24,941

1-3. 사업실적

(단위: 건, 백만원)

구 분	FY2009	FY2008	증감액
수 재 보 험 료	435,668	488,055	-52,387
수 재 보 험 금	317,879	266,964	50,915
순 사 업 비	89,686	117,907	-28,222

1-4. 주요경영효율지표

(단위: 백만원, %)

구 분	FY2009	FY2008	증감율
손 해 율	81.08	62.68	18.40
사 업 비 율	22.10	27.38	-5.28
운 용 자 산 이 익 율	4.76	8.55	-3.79
ROA (Return on Asset)	-2.06	8.51	-10.57
ROE (Return on Equity)	-6.79	28.46	-35.25
자 산 운 용 율	91.67	88.06	3.61
자 산 수 익 율	4.27	7.36	-3.09
지 급 여 력 금 액	122,263	124,236	-1,973
지 급 여 력 기 준 금 액	72,238	76,657	-4,419
지 급 여 력 비 율 (수 정 전)	169.25	162.07	7.18
신 용 평 가 등 급	AA-	AA-	

## 2. 회사의 개황

### 2-1. 선언문

윈헨재보험의 고객 여러분 안녕하십니까 ?

국내 고객과의 우호적 관계유지와 최고의 서비스의 지속적인 제공을 위하여 2001년 하반기 윈헨재보험 한국지점을 설립한 후 꾸준한 성장을 하고 있습니다. 이에 많은 도움과 격려를 아낌 없이 주신 고객 보험사들과 관계 기관 여러분들에게 감사를 드립니다.

2007년 10월 한국지점을 총괄하는 업무를 맡게 되어 영광스럽게 생각하며 향후 한국 고객을 위한 창의적이고 혁신적인 솔루션 개발에 끊임 없는 노력을 계속할 것이며, 특히 고객에 대한 가치 있는 질적 서비스 제공에 더욱 최선을 다하겠습니다.

본 공시는 보험업감독규정 제7-44조의 규정에 따라 저희 회사의 경영 전반에 관한 사항을 알려드리기 위한 것으로 관련 법규에 따라 성실하게 작성되었음을 알려드립니다.

2010년 6월 10일

한 국 지 사 장    톨란드 엑클

## 2-2. 경영 방침

### 1) 경영이념

국내 고객과의 우호적 관계유지와 최고의 서비스의 지속적인 제공을 통하여  
국내 재보험 산업의 지속적 발전을 도모한다.

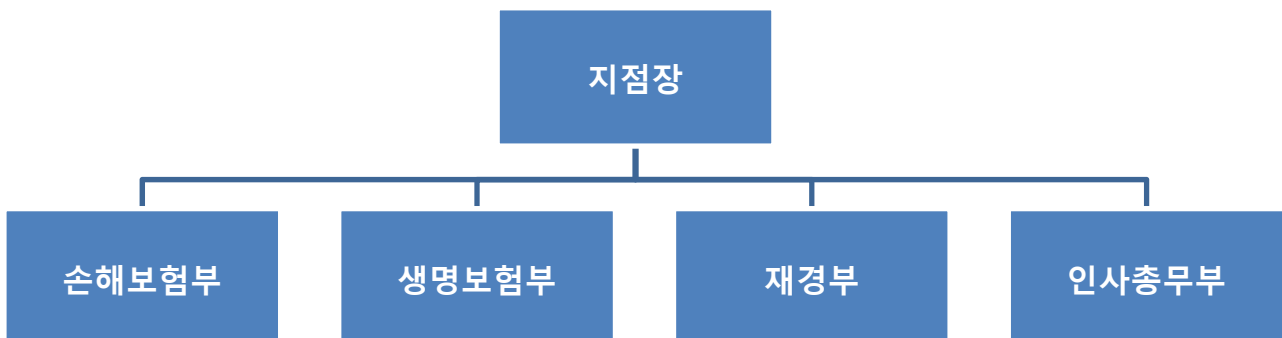
### 2) 경영방침

국내보험시장에서 쌓아 온 신뢰를 바탕으로 미래 지향적이고 수준 높은 전문  
적 서비스 제공을 통한 고객과의 윈-윈 관계를 유지 및 발전 시킨다.

## 2-3. 연혁 · 추이

1988.12.31	뫼헨재보험(주) 서울주재사무소 설치허가
1999.07.01	Mr. Eckl 사무소장 취임
2001.04.01	Mr. Eckl 뫼헨재보험(주)한국지점장 취임
2001.07.28	뫼헨재보험(주)한국지점 설립허가
2001.08.01	뫼헨재보험(주) 서울주재사무소 폐쇄
2005.02.01	Mr. Tobias Farny 2대 지점장 취임
2007.10.01	Mr. Roland Eckl 3대 지점장 취임

## 2-4. 조직



2-5. 임직원 현황

(2010년 6월 30일 현재, 단위: 명)

구 분		2009 년도	2009 년도
임원	등기임원(사외이사포함)	1	1
	비등기임원	3	3
직원	정규직	35	35
	비정규직	-	-
합 계		39	39

2-6. 모집조직현황 - 해당사항없음

2-7. 자회사 - 해당사항없음

2-8. 자본금

2001.04.01 영업기금 30 억원

2008.09.01 영업기금 450 억원 증액

2-9. 대주주 - 해당사항없음

2-10. 주식소유현황 - 해당사항없음

2-11. 계약자배당 - 해당사항없음

2-12. 주주배당 - 해당사항없음

2-13. 주식매수권선택부여내용 - 해당사항없음

### 3. 경영실적

#### 3-1. 경영실적 개요

(단위: 억원)

구 분	2009 년	2008 년
수 재 보 험 료	4,357	4,881
출 재 보 험 료	298	574
수 재 보 험 금	3,179	2,670
출 재 보 험 금	198	98
순 사 업 비	897	1,179
장 기 환 급 금	-	-
총 자 산	3,407	3,368
보험계약준비금	2,319	1,956
당 기 순 손 익	-70	179

#### 3-2. 손익발생원천별 실적

(단위: 억원)

구 분		2009 년	2008 년	증 감
보험 부문	보 험 영 업 손 익	166	638	-472
	(보 험 수 익)	4,571	5,160	-589
	(보 험 비 용)	4,405	4,522	-117
투자 부문	투 자 영 업 손 익	141	156	-14
	(투자영업수익)	158	157	1
	(투자영업비용)	17	2	15
지급준비금 & 미경과보험료 전입액 (Δ)		285	426	-141
비상위험준비금 전입액 (Δ)		77	129	-52
총 영 업 이 익		-56	238	-293
영업외 부문	영 업 외 손 익	-23	8	-30
	(영 업 외 수 익)	4	23	-19
	(영 업 외 비 용)	26	15	11
특별 계정 부문	특별계정손익			0
	(특별계정수익)			0
	(특별계정비용)			0
법인세비용차감전순이익(순손실)		-78	246	-324
법 인 세 비 용		-8	67	-74
당 기 순 손 익		-70	179	-249



#### 4. 재무에 관한 사항

##### 4-1. 재무상황 개요

(단위: 억원)

구 분		2009 년도		2008 년도	
			구성비		구성비
자	현금및예치금	393	11.53	177	5.24
	단기매매증권	56	1.64	45	1.34
	매도가능증권	2,674	78.49	2,744	81.47
	만기보유증권	-	-	-	-
	지분법적용투자주식	-	-	-	-
산	대출채권	0	0.00	0.3	0.01
	부동산	-	-	0	
	고정자산	2	0.06	2.58	0.08
	기타자산	282	8.27	400	11.86
	자산총계	3,407	100.00	3,368	100
부	책임준비금	2,045	60.02	1,759	52.24
	비상위험준비금	274	8.04	197	5.84
	기타부채	131	3.84	366	10.87
	부채총계	2,450	71.91	2,322	68.95
	자본총계	957	28.09	1,046	31.05
자본	부채및자본총계	3,407	100.00	3,368	100

#### 4-2. 대출금 운용

##### 1) 대출금 운용 방침

특별한 경우에 한하여 본사의 승인절차를 거쳐 당사 직원에 대한 대출을 운용할 수도 있다.

##### 2) 담보별 대출금

(단위: 억원, %)

구 분		2009 년도		2008 년도	
			구성비		구성비
일반계정	콜 론	-	-	-	-
	보 험 약 관 유 가 증 권 부 동 산	-	-	-	-
	담 보 계	-	-	-	-
	신 용	0.1	100.00	0.3	100.00
	어 음 할 인				
	지 급 보 증				
	기 타	-	-	-	-
	소 계	0.1	100.00	0.3	100.00
특별계정	콜 론	-	-	-	-
	보 험 약 관 유 가 증 권 부 동 산	-	-	-	-
	담 보 계	-	-	-	-
	신 용	-	-	-	-
	어 음 할 인				
	지 급 보 증	-	-	-	-
	기 타	-	-	-	-
	소 계	-	-	-	-
합 계		0.1	100.00	0.3	100.00

주 1) 대손충당금 및 현재가치할인차금 차감전 금액 기준임

2) 특별계정은 퇴직보험, 퇴직연금특별계정임

3) 업종별 대출금

(단위: 억원, %)

업종별	2009 년도		2008 년도	
		구성비		구성비
농업.수렵업.임업 어업 광업 제조업 전기.가스.수도업 건설업 도·소매및소비자용품수리업 숙박 및 음식점업 운수.창고 및 통신업 금융 및 보험업 부동산·임대및사업서비스업 기타공공사회및개인서비스업 기타(개인대출)	0.1	100.00	0.3	100.00
합계	0.1	100.00	0.3	100.00

주) 일반계정 및 특별계정 대출금 잔액 합계이며, 대손충당금 및 현재가치할인차금 차감전 금액 기준임.

4) 용도별 대출금

(단위: 억원, %)

구분	2009 년도		2008 년도	
		구성비		구성비
개인대출	0.1	100.00	0.3	100.00
기업대출	-	-	-	-
중소기업	-	-	-	-
대기업	-	-	-	-
합계	0.1	100.00	0.3	100.00

주) 일반계정 및 특별계정 대출금 잔액 합계이며, 대손충당금 및 현재가치할인차금 차감전 금액 기준임.

5) 계정별 대출금

(단위: 억원, %)

구분	2009 년도		2008 년도	
		구성비		구성비
일반계정	0.1	100.00	0.3	100.00
특별계정	-	-	-	-

주) 일반계정 및 특별계정 대출금 잔액 합계이며, 대손충당금 및 현재가치할인차금 차감전 금액 기준임.

4-3. 유가증권투자 및 평가손익

(단위 : 억원)

구분			공정가액 1)	평가손익
일반계정	(A)	주식	-	-
		채권	-	-
		수익증권	-	-
		외화유가증권	56	-7
		신종유가증권	-	-
		기타유가증권	-	-
	(B)	주식	-	-
		출자금	-	-
		채권	2,674	8
		수익증권	-	-
		외화유가증권	-	-
		신종유가증권	-	-
	만기	채권	-	-

	보유 증권 (C)	수익증권	-	-
		외화유가증권	-	-
		신종유가증권	-	-
		기타유가증권	-	-
	지분법적용	주식	-	-
	투자주식 (D)	출자금	-	-
	소계 (A+B+C+D)		2,730	1
특별 계 정	주식		-	-
	채권		-	-
	수익증권		-	-
	해외유가증권		-	-
	기타유가증권		-	-
	소계		-	-
합계			2,730	1

주 1) 유가증권의 공정가액은 시가평가를 기준으로 하고 있음.

2) 대여유가증권은 해당항목에 합산함.

4-4. 부동산 보유현황 - 해당사항없음

4-5. 보험계약준비금 적립

(단위 : 억원)

구 분		2009 년	2008 년
일반계정	1. 책 임 준 비 금	2,045	1,759
	지급준비금	1,078	743
	장기저축성보험료적립금	0	0
	미경과보험료적립금	967	1,016
	계약자배당준비금	0	0
	계약자이익배당준비금	0	0
	2. 비 상 위 험 준 비 금	274	197
소 계		2,319	1,956
특별계정	보험료적립금	0	0
	계약자배당준비금	0	0
	계약자이익배당준비금	0	0
	무배당잉여금	0	0
	소 계	0	0
합 계		2,319	1,956

주) 특별계정은 퇴직보험, 퇴직연금 특별계정임.

4-6. 외화자산·부채

1) 형태별 현황

(단위 : 백만원)

구 분		2009 년	2008 년	증 감
자 산	예 치 금	2,920	117	2,803
	유 가 증 권	5,593	4,407	1,186
	외 국 환	0		0
	부 동 산	0		0
	기 타 자 산	3,345	5,263	-1,918
	자 산 총 계	11,857	9,787	2,070
부 채	차 입 금	0		0
	기 타 부 채	453	16,503	-16,050
	부 채 총 계	453	16,503	-16,050

2) 국가별 주요 자산 운용 현황

현재 단기매매증권만 독일에서 운용되고 있으며 그 외의 자산은 모두 대한민국 내에서 운용되고 있음.

4-7. 대손상각 및 대손충당금

(단위 : 억원)

구 분	2009 년도	2008 년도
대 손 충 당 금	2	1
일 반 계 정	2	1
국 내 분	2	1
국 외 분	-	-
특 별 계 정	-	-
대 손 상 각 액	1	0
일 반 계 정	1	0
국 내 분	1	0
국 외 분	-	-
특 별 계 정	-	-

주 1) 부실대출은 고정, 회수의문 및 추정손실 분류대출의 합계임

2) 특별계정은 퇴직보험, 퇴직연금 특별계정임

4-8. 부실대출 현황

1) 부실대출 현황 - 해당사항없음

2) 신규발생 법정관리업체들의 현황 - 해당사항없음

4-9. 보험계약현황

(단위: 건, 억원, %)

구 분		2009 년도		2008 년도	
		수재보험료	구성비	수재보험료	구성비
일반계정	화 재	1	0.02	0.6	0.01
	해 상	145	3.33	187	3.83
	자동차	1,909	43.82	1,682	34.47
	보 증	-	-	-	-
	특 중	1,679	38.55	2,790	57.17
	해외수재	2	0.04	0	0
	부수사업	621	14.24	221	4.52
일 반 계 정 계		4,357	100.00	4,881	100.00
특 별 계 정 계		-	-	-	-
합 계		4,357	100.00	4,881	100.00

4-10. 재보험 현황

1) 국내 재보험거래현황

(단위 : 억원)

구 분		2009 년도	2008 년도	전년대비 증감액	
국내	수 재	수 입 보 험 료	4,355	-526	-526
		지 급 수 수 료	841	-382	-382
		지 급 보 험 금	3,162	543	543
		수 지 차 액 (A)	352	-686	-686
	출 재	지 급 보 험 료		0	0
		수 입 수 수 료		0	0
		수 입 보 험 금		0	0
		수 지 차 액 (B)		0	0
순수지 차액 (A+B)		352	1,038	-686	



2) 국외 재보험거래 현황

(단위 : 억원)

구 분		2009 년도	2008 년도	전년대비 증감액	
국내	수 재	수 입 보 험 료	2		2
		지 급 수 수 료	0		0
		지 급 보 험 금	3		3
		수 지 차 액 (A)	-2		-2
	출 재	지 급 보 험 료	298	574	-276
		수 입 수 수 료	41	149	-108
		수 입 보 험 금	198	90	108
		수 지 차 액 (B)	-60	-335	275
	순수지 차액 (A+B)		-62	-3	-58

## 5. 경영지표

### 5-1. 자본의 적정성

#### 1) B/S 상 자기자본

(단위: 억원)

구 분	당분기	당분기-1 분기	당분기-2 분기
<b>자본총계</b>	957	1,049	1,181
자본금	480	480	480
자본잉여금	0	0	0
이익잉여금	469	588	699
자본조정	0	0	0
기타포괄손익누계액	9	-19	3

#### 2) 지급여력비율 내용 및 산출방법 개요

- 2009.4.1 일後 ‘지급여력기준금액(보험업감독규정 제 7-2 조)’ 을 적용한 회사

(단위: 억원, %)

구 분	당분기	당분기-1 분기	당분기-2 분기
<b>지급여력비율(A/B)</b>	198.79	223.92	237.05
지급여력금액(A)	1,223	1,326	1,425
지급여력기준금액(B)	615	592	601
보험위험액	571	546	555
금리위험액	0	0	0
신용위험액	11	8	9
시장위험액	10	14	11
운영위험액	44	46	46

#### 3) 최근 3 개년도 동안 당해 지표 (지급여력비율)의 주요 변동 요인

##### - 지급여력금액의 변동

당 지점은 2008 년 지점의 전 특약 인수 및 장부 반영으로 인하여 2008 년 지급여력금액이 2007 년 대비 약 172% 증가하였으며, 2009 년도에는 당기 순 손실로 인하여 2008 년 대비 약 2% 감소하였습니다.

##### - 지급여력기준금액의 변동

당 지점은 2008 년 지점의 전 특약 인수 및 장부 반영으로 인하여 2008 년 지급여력기준금액이 2007 년 대비 약 607% 증가하였으며, 2009 년도에는 보유보험료의 감소로 인하여 2009 년 대비 약 6% 감소하였습니다.

## 5-2. 자산건전성 지표

### 1) 부실자산비율

(단위: 백만원, %, %p)

구 분	2009 년도	2008 년도	전년대비 증감
가중부실자산(A)	105	1	104
자산건전성분류대상자산(B)	283,078	293,615	-10,537
비율(A/B)	0.04	0.00	0.04

### 2) 위험가중자산비율

(단위: 백만원, %, %p)

구 분	2009 년도	2008 년도	전년대비 증감
위험가중자산(A)	29,445	27,231	2,214
총자산(B)	328,608	316,968	11,640
비율(A/B)	8.96	8.59	0.37

## 5-3. 수익성 지표

### 1) 손해율

(단위: 백만원, %, %p)

구 분	2009 년도	2008 년도	전년대비 증감
발생손해액(A)	333,031	233,572	99,459
경과보험료(B)	410,748	372,619	38,129
손해율(A/B)	81.08	62.68	18.40

### 2) 사업비율

(단위 : 백만원, %, %p)

구 분	2009 년도	2008 년도	전년대비 증감
순사업비(A)	89,686	117,907	-28,221
보유보험료(B)	405,829	430,655	-24,826
사업비율(A/B)	22.10	27.38	-5.28

### 3) 운용자산이익율

(단위: 백만원, %, %p)

구 분	2009 년도	2008 년도	전년대비 증감
투자영업손익(A)	14,149	15,554	-1,405
경과운용자산(B)	297,368	181,985	115,383
운용자산이익율(A/B)	4.76	8.55	-3.79

### 4) ROA (Return on Assets)

(단위: %, %p)

구 분	2009 년도	2008 년도	전년대비 증감
R O A	-2.06	8.51	-10.57

5) ROE(Return on Equity)

(단위: %, %p)

구 분	2009 년도	2008 년도	전년대비 증감
R O E	-6.79	28.46	-35.25

5-4. 유동성 지표

1) 유동성비율

(단위: 백만원, %, %p)

구 분	2009 년도	2008 년도	전년대비 증감
유동성자산(A)	92,857	17,664	75,193
평균지급보험금(B)	79,128	65,483	13,645
비율(A/B)	117.35	26.97	90.38

2) 현금수지차 비율

(단위 : 백만원, %, %p)

구 분	2009 년도	2008 년도	전년대비 증감
현금수지차(A)	36,816	77,655	-40,839
보유보험료(B)	405,829	430,656	-24,827
비율(A/B)	9.07	18.03	-8.96

5-4. 생산성 지표 - 해당사항 없음

5-6. 신용평가등급

최근 3 년간 변동사항	S&P		A.M. Best	
	장 기	단 기	장 기	단 기
2009	AA-		A+	
2008	AA-		A+	
2007	AA-		A+	

6. 위험관리 - 해당사항없음

7. 기타 경영 현황

7-1. 자회사 경영실적 - 해당사항없음

7-2. 타금융기관과의 거래내역 - 해당사항없음

### 7-3. 내부통제

#### 1) 감사 방향

1. 공정하고 성실한 감사로 보험계약자 권익 보호
2. 문제 발생을 사전에 예방하기 위한 예방감사
3. 부정과 부조리의 척결위한 실질 감사

#### 2) 검사 빈도

본사 및 지역관련사무소에서 필요 시 감사실시하며 본사와의 협의하에 한국지점자체감사도 추가로 실시한다.

### 7-4. 기관경고 및 임원 문책사항 - 해당사항없음

### 7-5. 임직원 대출잔액

(단위:억원)

구 분	2009 년도	2008 년도
임직원대출잔액	0	0

### 7-6. 사외 이사 등에 대한 대출 및 기타 거래내역 - 해당사항없음

### 7-7. 민원 발생 현황- 해당사항없음

## 8. 재무제표

8-1. 감사보고서: 별첨

8-2. 대차대조표: 별첨 (감사보고서 참조)

8-3. 손익계산서: 별첨 (감사보고서 참조)

8-4. 이익잉여금 (결손금) 처분계산서: 별첨 (감사보고서 참조)

8-5. 현금흐름표: 별첨 (감사보고서 참조)

8-6. 자본변동표: 별첨 (감사보고서 참조)

8-7. 주식사항 : 별첨 (감사보고서 참조)

## 9. 기타 필요한 사항

### 9-1. 임원현황

(2010년 6월 30일 현재)

상근임원·사외이사. 이사대우	성명	직명	담당업무 또는 주된 직업
상근임원	롤란드 엑클	지점장	지점총괄

## 9-2. 이용자 편람

### - 연결대상자회사

손보사가 해당 회계연도말 현재 다른 회사의 발행주식에 대하여 아래와 같이 소유하고 있는 경우 그 다른 회사를 연결대상자회사라고 합니다.

(1) 다른 회사에 대한 손보사의 지분율이 50% 초과하는 경우

(2) 다른 회사에 대한 손보사의 지분율이 30% 초과하면서 최대주주인 경우

(3) 손보사와 손보사의 종속회사(종속회사의 종속회사 포함)가 합하여 위의 (1),(2)에 규정된 방법으로 주식을 소유하거나 실질지배력을 보유함으로써 다른 회사를 지배하는 경우

\*종속회사 : 위의 (1),(2)에서 말하는 “다른 회사” 를 “종속회사” 라 합니다.

### - 비연결자회사

손보사의 지분율이 15% 초과하면서 연결대상이 아닌 다른 회사를 비연결자회사라고 합니다.

### - 주주배당률

주주배당률은 납입자본금에 대한 배당금액의 비율을 나타내는 것으로 아래의 산식으로 산출합니다.

$$\text{주주배당률} = \text{배당금액} / \text{납입자본금} \times 100$$

### - 주당배당액

주당배당액은 1주당 배당금액을 나타내는 것으로 아래의 산식으로 산출합니다.

$$\text{주당배당액} : \text{배당금액} / \text{발행주식수}$$

### - 배당성향

배당성향은 세후 당기순이익에 대한 배당금액의 비율로 아래의 산식을 적용하여 산출합니다.

$$\text{배당성향} = \text{배당금액} / \text{세후 당기순이익} \times 100$$

(세후 당기순이익은 연결전 일반계정의 세후 당기순이익을 말함)

### - 계약자배당전잉여금

계약자배당전잉여금이란 손보사의 회계연도중에 신규발생한 계약자배당금을 제외한 책임준비금(금리차보장배당 등의 소요액과 계약자배당금의 부리이자를 포함한 금액)을 우선 적립한 후의 잔여액을 말하며 계약자배당은 이 금액을 기준으로 이루어집니다.

### - 단기매매증권

단기매매차익을 위해 취득한 유가증권으로서 매수와 매도가 적극적이고 빈번하게 이루어지는 것에 한함.

- 매도가능증권

단기매매증권 또는 만기보유증권으로 분류되지 아니하는 유가증권

- 만기보유증권

만기가 확정된 채무증권으로서 상환금액이 확정되었거나 확정이 가능한 채무증권을 만기까지 보유할 적극적인 의도 또는 능력이 있는 경우에 한함.

- 부실대출

부실대출은 총대출중 고정, 회수의문 및 추정손실을 합한 것으로 보험회사의 자산건전성을 측정 할 수 있는 지표입니다.

1) 고정은 다음의 1에 해당하는 자산을 말합니다.

- 경영내용, 재무상태 및 미래현금흐름 등을 감안할 때 채무상환능력의 저하를 초래할 수 있는 요인이 현재화되어 채권회수에 상당한 위험이 발생한 것으로 판단되는 거래처(고정거래처)에 대한 자산
- 3월이상 연체대금을 보유하고 있는 거래처에 대한 자산중 회수예상가액 해당부분
- 최종부도 발생, 청산·파산절차 진행 또는 폐업 등의 사유로 채권회수에 심각한 위험이 존재하는 것으로 판단되는 거래처에 대한 자산중 회수예상가액 해당부분
- “회수의문거래처” 및 “추정손실거래처”에 대한 자산중 회수예상가액 해당부분

2) 회수의문은 다음의 1에 해당하는 자산을 말합니다.

- 경영내용, 재무상태 및 미래현금흐름등을 감안할 때 채무상환능력이 현저히 악화되어 채권회수에 심각한 위험이 발생한 것으로 판단되는 거래처에 대한 자산중 회수예상가액 초과부분
- 3월이상 12월미만 연체대출금을 보유하고 있는 거래처에 대한 자산중 회수예상가액 초과부분

3) 추정손실은 다음의 1에 해당하는 자산을 말합니다.



- 경영내용, 재무상태 및 미래현금흐름 등을 감안할 때 채무상환능력의 심각한 악화로 회수불능이 확실하여 손실처리가 불가피한 것으로 판단되는 거래처에 대한 자산중 회수예상가액 초과부분
- 12 월이상 연체대금을 보유하고 있는 거래처에 대한 자산중 회수예상가액 초과부분
- 최종부도 발생, 청산.파산절차 진행 또는 폐업 등의 사유로 채권회수에 심각한 위험이 존재하는 것으로 판단되는 거래처에 대한 자산중 회수예상가액 초과부분

- 파생금융상품거래

통화, 채권, 주식 등 기초자산의 가격에 근거하여 그 가치가 결정되는 금융상품을 매매하거나 이로부터 발생하는 장래의 현금흐름을 교환하기로 하는 거래 및 기타 이를 이용하는 거래입니다.

- 1)장내거래는 거래소가 정하는 방법 및 기준에 따라 행하여지는 파생금융상품거래입니다.
- 2)장외거래는 장내거래가 아닌 당사자간의 계약에 의한 파생금융상품거래입니다.
- 3)헷지거래는 기초자산의 손실을 감소 혹은 제거하기 위한 파생금융상품거래입니다.
- 4)트레이딩거래는 거래목적이 헷지거래에 해당되지 않는 모든 파생금융상품 거래입니다.

- 지급여력비율

지급여력비율이란 보험계약자에 대한 채무를 안정적으로 확보키 위해 보험종목별 위험도 따라 보험계약준비금에 더해 보유하여야 할 자산기준에 대한 순자산 비율을 말하고, 이는 보험회사 자본적정성(Capital Adequacy)을 측정하는 지표입니다.

○  $\text{지급여력비율} = (\text{지급여력금액} / \text{지급여력기준금액}) \times 100$

○ 지급여력금액 : 납입자본금, 자본잉여금, 이익잉여금, 비상위험준비금 등의 합계액에서 미상각신계약비, 무형자산 등의 합계액을 차감한 금액으로 하며, 이는 보험회사가 보유하고 있는 순자산가치를 의미합니다.

○ 지급여력기준금액 : 일반보험과 장기보험의 위험보험에 대한 보험료기준 산출액과 보험금기준 산출액 중 큰 금액의 합계액과 장기보험의 책임준비금(계약자이익배당준비금 및 미상각신계약비 차감)의 4%의 금액의 합산금액으로 하며, 이는 보험종목별 위험도에 따라 보험계약준비금에 더해 보유하여야할 자산기준을 의미합니다.

- 위험기준지급여력비율 (RBC 비율)

RBC 제도는 보험회사에 내재된 각종 리스크량을 산출하여 이에 상응하는 자본을 보유토록 하는 제도로 ‘가용자본’ 과 ‘요구자본’ 등으로 구성됩니다.

- 가용자본 : 보험회사에 예상치 못한 손실이 발생시 이를 보전하여 지급능력을 유지할 수 있도록 하는 리스크버퍼(Risk Buffer)로서 지급여력금액에 해당합니다.
- 요구자본 : 보험회사에 내재된 보험·금리·시장·신용·운영위험액의 규모를 측정하여 산출된 필요 자기자본으로 지급여력기준금액에 해당합니다.

$$\text{지급여력기준금액} = \sqrt{\text{보험위험액}^2 + (\text{금리위험액} + \text{신용위험액})^2 + \text{시장위험액}^2} + \text{운영위험액}$$

- ROA (Return on Assets)

보험회사의 총자산을 사용하여 이익을 어느 정도 올리고 있는가를 나타내는 보험회사의 이익창출능력으로 자산대비수익률이라고도 합니다.

- ROE (Return on Equity)

보험회사에 투자된 자본을 사용하여 이익을 어느 정도 올리고 있는가를 나타내는 보험회사의 이익창출능력으로 자기자본수익률이라고도 합니다.

- 유동성 비율

유동성 비율은 손보사의 지급능력을 표시하는 지표로 그 비율이 높을수록 고객의 인출요구에 대한 지급능력이 높다는 것을 의미합니다.

- 위험가중자산

위험가중자산이란 보유자산의 신용도(예시: 채권발행기관의 신용도, 차주의 신용도 등) 및 자산의 성격별로 예상 손실액을 추정한 것을 말하며, 총자산중 미상각신계약비 및 영업권을 제외한 자산에 대하여 감독원장이 별도로 정하는 기준에 따라 자산별 위험가중치를 부과하여 산출합니다. 통상적으로 위험가중치는 과거 경험율을 기초로 결정됩니다.

### 위험가중자산 산정기준

자산의 분류	위험가중치 기준
I. 운용자산	
1. 현.예금	
가. 현금	0%
나. 당좌예금	10%
다. 보통예금	- 제 1 금융권 : 10%, 제 2 금융권 : 50%
라. 정기예금	- 제 1 금융권 : 10%, 제 2 금융권 : 50%
마. 정기적금	- 제 1 금융권 : 10%, 제 2 금융권 : 50%
바. 기타예금	
- 상호부금	- 제 1 금융권 : 10%, 제 2 금융권 : 50%
- 표지어음	- 제 1 금융권 : 10%, 제 2 금융권 : 100%
- 발행어음	50%
- 보증어음	- 제 1 금융권 : 20%, 제 2 금융권 : 50%, 기타 100%
- CD	10%
- CMA	50%
- MMDA	20%
- RP	- 제 1 금융권 : 20%, 제 2 금융권 : 50%
- 외화예금	10%
- 기타	10%
사. 금전신탁	50%
야. 단체퇴직보험예치금	20%
자. 선물거래예치금	20%
차. 기타예치금	50%
2. 유가증권	- 단기매매증권, 매도가능증권, 만기보유증권, 지분법적용투자주식에서 각 해당항목별로 적용
가. 주식	100%
나. 출자금	100%

다. 국공채	- 국채 : 0%, 공채 : 10%
라. 특수채	- 정부출자기관. 공공기관 : 10%, 제 1 금융권 : 20%, 제 2 금융권 : 50%
마. 회사채	
- 보증회사채	- 공공기관 : 10%, 제 1 금융권 : 20%, 제 2 금융권 : 50%, 기타 : 100%
- 무보증 회사채	- 신용평가등급 A 등급 이상 : 50%, 기타 : 100%
바. 수익증권	- 개발신탁 : 20%, 공사채형 : 50%, 주식형 : 50%, MMF : 50%, 기타 : 100%
사. 해외유가증권	
(1) 해외주식	100%

자산의 분류	위험가중치 기준
(2) 해외채권	<ul style="list-style-type: none"> <li>- 우리나라 정부 및 한국은행이 발행 또는 보증, OECD 국(이하 한국 제외) 정부 및 중앙은행이 발행 또는 보증 : 0%</li> <li>- 국내 공공기관이 발행 또는 보증, OECD 국의 공공부문이 발행 또는 보증, OECD 국을 제외한 정부 및 중앙은행이 발행 또는 보증 : 10%</li> <li>- 국내 제 1 금융권이 보증, OECD 국의 은행이 발행 또는 보증, OECD 국을 제외한 국가의 공공부문이 발행 또는 보증 : 20%</li> <li>- 국내 제 2 금융권이 보증 : 50%</li> <li>- 국제신용평가기관(이하 Standard &amp; Poors 社와 Moody's 社를 말함)으로부터 A 등급상당 이상을 받은 채권 : 50%</li> <li>- 상기 이외의 해외채권 및 위 분류대상중 국제신용평가기관으로부터 투자부적격 판정을 받은 채권(우리나라 정부와 한국은행 및 국내 공공기관이 발행 또는 보증하거나 국내 금융기관이 보증한 채권은 제외) : 100%</li> </ul>
(3) 기타 해외유가증권	100%
아. 신종유가증권	100%

자. 기타유가증권	- 투자일임유가증권 : 100%, 기타 : 100%
3. 대출채권	- 대손충당금 차감전 기준으로 산출
가. 콜론	- 제 1 금융권 : 20%, 제 2 금융권 : 50%
나. 보험약관대출금	0%
다. 유가증권담보대출금	50%
라. 부동산담보대출금	- 주택 : 50%, 기타 : 100%
마. 신용대출금	- 신용평가등급 A 등급 이상 : 50%, 기타 : 100%
바. 어음할인대출금	100%
사. 지급보증대출금	- 정부 또는 한국은행이 보증 : 0% - 공공기관 보증 : 10% ○ 공공기관이라 함은 지방자치단체, 정부투자기관, 특수공공법인, 지방공기업법에 의한 공사를 말함 ○ 한국산업은행, 한국수출입은행, 중소기업은행, 신용보증기금은 공공기관으로 분류 - 제 1 금융권 보증 : 20% - 제 2 금융권 보증 : 50% - 기타 보증 : 100%
아. 기타대출금	
- CP	100%
- 주택보험대출금	50%
- 사모사채	- 신용평가등급 A 등급 이상 : 50%, 기타 : 100%
- 기타	100%
4. 부동산	100%(감가상각누계액 및 가치하락손실충당금 차감전 기준)
Ⅱ. 비운용자산	100%(감가상각누계액 차감전 기준, 미상각신계약비·영업권 제외)
가. 보험미수금	100%(거래처별 보험미지급금 차감후 기준)
나. 기타비운용자산	100%
Ⅲ. 총자산	(특별계정자산 제외)

- 유가증권평가손익

유가증권 평가손익은 회계결산일 현재 보유하고 있는 유가증권의 장부가와 당해 회계연도말의 공정가액 또는 순자산가액과의 차이를 의미합니다.

\* 장부가는 총회 결산승인후의 수정장부가를 의미합니다.

- 특별계정

특별계정은 보험업법 제 108 조에서 정하고 있는 특별계정과 동일한 개념으로, 일반계정과 구분 운용 및 회계처리하기 위하여 설정하는 계정을 말합니다. 손해보험회사는 현재 퇴직보험 및 퇴직연금에 대하여 특별계정을 설정하고 있습니다.

- 특수관계인

특수관계인은 증권거래법시행령 제 10 조의 3 의 제 2 항에 해당하는 자로서, 최대주주 또는 주요주주의 직계존비속 등 친족 및 그들과 합산하여 30%이상을 출자 또는 사실상 영향력을 행사하고 있는 경우 당해 법인.기타 단체와 그 임원 등을 말합니다.

- 신용평가등급

신용평가 전문기관에서 정한 등급을 의미하며, 평가등급으로는 채무의 상환능력을 평가한 장.단기신용등급 등이 있습니다. 장기신용등급은 장기 채무 상환능력 및 상환불능 위험, 투자자에 법적인 보호정도 등을 나타내는 것이며, 단기신용등급은 1 년미만 단기채무 상환능력 및 상환불능 위험 등을 나타냅니다. 각 신용평가기관별로 신용등급 체계는 다르게 표현될 수 있습니다.

예시) 외국의 주요 신용평가 전문기관 등급표

구 분		Moody's	S & P	IBCA
장 기	투자적격 .등급	Aaa ~ Baa3(10 등급)	AAA ~ BBB-(10 등급)	AAA ~ BBB(4 등급)
	투자부적격 등급	Ba1 ~ C(9 등급)	BB+ ~ D(12 등급)	BB ~ C(5 등급)
단 기	투자적격 등급	P-1 ~ P-3(3 등급)	A-1 ~ A-3(3 등급)	A1 ~ A3(3 등급)
	투자부적격 등급	NP	B ~ D (3 등급)	B ~ C (2 등급)

<참고> 평가기관별 장·단기 신용평가등급 체계

1) Moody's

	장기신용 등급		신용등급내용	단기신용 등급		신용등급내용
		순위			순위	
투 자 적 격 등 급	Aaa	1	최상의 신용상태 (Exceptional Financial Security)	P-1 (Prime-1)	1	최상의 신용등급 (Superior Ability for Repayment)
	Aa1	2	전반적으로 신용상태가 우수하나 Aaa 에 비해서는 약간의 투자위험 존재 (Excellent Financial Security)	P-2 (Prime-2)	2	신용등급 양호 (Strong Ability for Repayment)
	Aa2	3				
	Aa3	4				
A1	5	신용상태 양호 (Good Financial Security)	P-3 (Prime-3)	3	신용등급 적절 (Acceptable Ability for Repayment)	
A2	6					
A3	7					
Baa1	8	신용상태 적절 (현재 문제는 없으나 미래에는 신용위험 존재) (Adequate Financial Security)	Not Prime	4		
Baa2	9					
Baa3	10					
투 자 요 주 의 및 부 적 격 등 급	Ba1	11	투자시 요주의 대상 (Questionable Financial Security)	Not Prime	4	
	Ba2	12				
	Ba3	13				
	B1	14	바람직한 투자대상이 아님 (Poor Financial Security)	Not Prime	4	
B2	15					
B3	16					
Caa	17	신용상태 나쁨 (Very Poor Financial Security)	Not Prime	4		
Ca	18	신용상태 매우 나쁨 (extremely poor financial security)				

	C	19	최악의 신용상태 (The Lowest Rated Class)			
--	---	----	--------------------------------------	--	--	--

2) S & P

	장기신용 등급		신용등급내용	단기신용 등급		신용등급내용
		순위			순위	
투 자 적 격 등 급	AAA	1	최상의 신용상태 (Extremely Strong)	A-1	1	최상의 신용등급 (Strong)
	AA+	2	신용상태 우수 (Very Strong)	A-2	2	신용등급 양호 (Good)
	AA	3				
	AA-	4				
	A+	5	신용상태 양호 (Strong)	A-3	3	신용등급 적절 (Adequate)
	A	6				
	A-	7				
	BBB+	8	신용상태 적절 (Adequate)	B	4	투자시 요주의 대상 (Vulnerable)
	BBB	9				
	BBB-	10				
투 자 요주의 및 부적격 등 급	B+	14	투자시 요주의 대상 (More Vulnerable)	C	5	상환불능위험 상존 (Currently Vulnerable)
	B	15				
	B-	16				
	CCC+	17	투자시 요주의 대상 (currently Vulnerable)			
	CCC	18				
	CCC-	19				
	CC	20	최악의 신용상태 (Currently Highly-Vulnerable)			
	C	21				
D	22					



3) IBCA

	장기신용 등급		신용등급내용	단기신용 등급		신용등급내용
		순위			순위	
투 자 적 격 등 급	AAA	1	투자위험 발생가능성이 거의 없음 (the lowest expectation of invest- -ment risk)	F1	1	최상의 신용등급 (Highest Credit Quality)
	AA	2	아주 약간의 투자위험 발생가능성 있음 (very low expectation of in- -vestment risk)	F2	2	신용등급 양호 (Good Credit Quality)
	A	3	약간의 투자위험 발생가능성 있음 (Currently low expectation of inv- -estment risk)	F3	3	신용등급 적절 (Fair Credit Quality)
	BBB	4	약간의 투자위험 발생가능성 있음 (Currently low expectation of inv- -estment risk)			
투 자 요 주 의 및 부 적 격 등 급	BB	5	투자위험 발생가능성 있음 (possibility of investment risk dev- -eloping)	B	4	투자시 요주의 대상 (Speculative)
	B	6	투자위험 상존 (investment risk exist)			
	CCC	7	상환불능 가능성이 있음 (currently perceived possibility of default)			
	CC	8	상환불능 가능성이 높음 (high risk default)	C	5	상환불능 상태 (High Default Risk)
	C	9	상환불능 상태 (currently default)			