

# 2008 년 민헨재보험의 현황

- 보험업 감독규정 제 7-44 조의 규정에 의하여 작성 -

2009.06

(주) 민헨 재보험 한국 지점

# 목 차

## 경영공시 항목 및 내용

1. 주요경영현황 요약
2. 회사의 개황
3. 사업의 내용
4. 재무에 관한 사항
5. 감사인의 의견
6. 지배구조 및 관계회사 등의 현황
7. 주식에 관한 사항
8. 임원 및 직원 등에 관한 사항
9. 이해 관계자와의 거래 내용
10. 기타 필요한 사항



1. 주요경영현황 요약

1-1. 회사개요

- 회사설립일: 2001.07.28 민헨재보험 한국지점 설립허가
- 대표이사 : 롤란드 엡클
- 조직현황 : 손해보험부, 생명보험부, 관리부

1-2. 요약재무정보

<요약 대차대조표>

(단위:백만원)

구 분	FY2008	FY2007	증(감)액
현.예 금 및 신탁	17,664	11,094	6,570
단기매매증권	4,500	1,622	2,878
매도가능증권	274,381	70,193	204,188
만기보유증권		-	
대출채권	30	40	-10
유형자산	290	177	113
기타자산	39,922	18,406	21,516
자산총계	336,784	101,532	235,252
책임준비금	175,945	46,327	129,618
비상위험준비금	19,652	6,732	12,920
기타부채	36,607	9,394	27,213
부채총계	232,204	62,453	169,751
자본금	47,965	3,000	44,965
자본잉여금		-	
이익잉여금	53,923	36,025	17,898
자본조정		-	
기타포괄손익누계	2,692	54	2,638
자본총계	104,580	39,079	65,501

<요약 손익계산서>

(단위:백만원)

구 분	FY 2008	FY 2007	증감액
경과보험료	372,619	40,263	332,356
발생손해액	233,572	12,263	221,309
장기저축성보험료환급금	-	-	-
순사업비	117,907	10,722	107,185
장기적립금증가액	-	-	-
배당준비금증가액	-	-	-

비상위험준비금증가액	12,920	1,256	11,664
보험영업이익	8,220	16,022	-7,802
투자영업이익	15,554	2,641	12,913
영업외/특별이익	788	- 179	967
법인세차감전순이익	24,562	18,484	6,078
법인세비용	6,664	5,126	1,538
당기순이익	17,898	13,358	4,540

1-3. 사업실적

(단위: 건, 백만원)

구 분	FY2008	FY2007	증감액
수재보험료	488,055	53,356	446,200
수재보험금	266,964	17,089	256,623
순사업비	117,907	13,353	107,185

1-4. 주요경영효율지표

(단위: %)

구 분	FY2008	FY2007	증감율
손해율	62.68	35.23	32.23
사업비율	27.38	26.89	1.76
운용자산이익율	8.55	5.65	4.63
ROA (Return on Asset)	8.51	21.03	-8.40
ROE (Return on Equity)	28.46	76.90	-32.00
자산운용율	88.06	81.70	7.35
자산수익율	7.36	4.55	4.23
지급여력비율(수정전)	162.07	421.89	-214.80
신용평가등급	AA-	AA-	

## 2. 회사의 개황

### 2-1. 선언문

뮌헨재보험의 고객 여러분 안녕하십니까 ?

국내 고객과의 우호적 관계유지와 최고의 서비스의 지속적인 제공을 위하여 2001년 하반기 뮌헨재보험 한국지점을 설립한 후 꾸준한 성장을 하고 있습니다. 이에 많은 도움과 격려를 아낌 없이 주신 고객 보험사들과 관계 기관 여러분들에게 감사를 드립니다.

2007년 10월 한국지점을 총괄하는 업무를 맡게 되어 영광스럽게 생각하며 향후 한국 고객을 위한 창의적이고 혁신적인 솔루션 개발에 끊임 없는 노력을 계속할 것이며, 특히 고객에 대한 가치 있는 질적 서비스 제공에 더욱 최선을 다하겠습니다.

본 공시는 보험업감독규정 제7-44조의 규정에 따라 저희 회사의 경영 전반에 관한 사항을 알려드리기 위한 것으로 관련 법규에 따라 성실하게 작성되었음을 알려드립니다.

2009년 6월 10일

한 국 지 사 장   롤란드 역글

## 2-2. 연혁·추이

- 1988.12.31    뮌헨재보험(주) 서울주재사무소 설치허가
- 1999.7.1     Mr. Eckl 사무소장 취임
- 2001.4.1     Mr. Eckl 뮌헨재보험(주)한국지점장 취임
- 2001.7.28    뮌헨재보험(주)한국지점 설립허가
- 2001.08.01   뮌헨재보험(주) 서울주재사무소 폐쇄
- 2005.02.01   Mr. Tobias Farny 2대 지점장 취임
- 2007.10.01   Mr. Roland Eckl 3대 지점장 취임

## 2-3. 자본금

2001.04.01    영업기금 30억원

## 2.4. 계약자 배당

해당사항 없음

## 2.5    주주 배당

해당사항 없음

## 3. 사업의 내용

### 3-1. 경영 방침

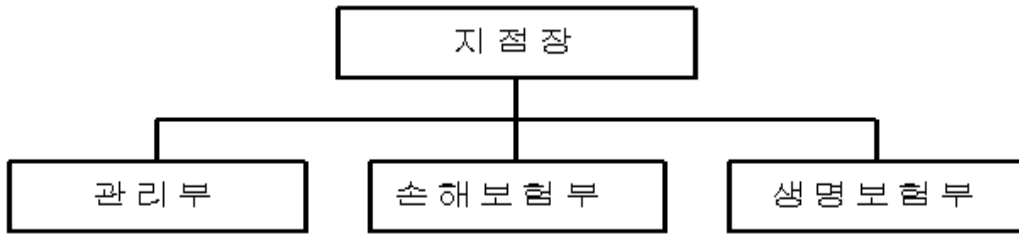
#### 1) 경영이념

국내 고객과의 우호적 관계유지와 최고의 서비스의 지속적인 제공을 통하여  
국내 재보험 산업의 지속적 발전을 도모한다.

#### 2) 경영방침

국내보험시장에서 쌓아 온 신뢰를 바탕으로 미래 지향적이고 수준 높은 전문  
적 서비스 제공을 통한 고객과의 윈-윈 관계를 유지 및 발전 시킨다.

3-2. 조직



3-3. 모집조직현황 - 해당사항없음

3-4. 대출금 운용

1) 대출금 운용 방침

특별한 경우에 한하여 본사의 승인절차를 거쳐 당사 직원에 대한 대출을 운용할 수도 있다.

2) 담보별 대출금

(단위: 백만원, %)

구 분		2008 년도		2007 년도	
			구성비		구성비
일반계정	콜 론	-	-	-	-
	보 험 약 관 유 가 증 권 부 동 산	-	-	-	-
	담 보 계	-	-	-	-
	신 용	30	100.00	41	100.00
	어 음 할 인				
	지 급 보 증				
	기 타	-	-	-	-
	소 계	30	100.00	41	100.00
특별계정	콜 론	-	-	-	-
	보 험 약 관 유 가 증 권 부 동 산	-	-	-	-
	담 보 계	-	-	-	-
	신 용	-	-	-	-
	어 음 할 인				
	지 급 보 증	-	-	-	-
	기 타	-	-	-	-
	소 계	-	-	-	-
합 계		30	100.00	41	100.00

주 1) 대손충당금 및 현재가치할인차금 차감전 금액 기준임

2) 특별계정은 퇴직보험, 퇴직연금특별계정임



3) 업종별 대출금

(단위: 백만원, %)

업종별	2008년도		2007년도	
		구성비		구성비
농업.수렵업.임업 어업 광업 제조업 전기.가스.수도업 건설업 도·소매및소비자용품수리업 숙박 및 음식점업 운수.창고 및 통신업 금융 및 보험업 부동산·임대및사업서비스업 기타공공사회및개인서비스업 기타(개인대출)	30	100.00	41	100.00
합계	30	100.00	41	100.00

주) 일반계정 및 특별계정 대출금 잔액 합계이며, 대손충당금 및 현재가치할인차금 차감전 금액 기준임.

4) 용도별 대출금

(단위: 백만원, %)

구분	2008년도		2007년도	
		구성비		구성비
개인대출	30	100.00	41	100.00
기업대출	-	-	-	-
중소기업	-	-	-	-
대기업	-	-	-	-
합계	30	100.00	41	100.00

주) 일반계정 및 특별계정 대출금 잔액 합계이며, 대손충당금 및 현재가치할인차금 차감전 금액 기준임.

5) 계정별 대출금

(단위: 백만원, %)

구분	2008 년도		2007 년도	
		구성비		구성비
일반 계정	30	100.00	41	100.00
특별 계정	-	-	-	-

주) 일반계정 및 특별계정 대출금 잔액 합계이며, 대손충당금 및 현재가치할인차금 차감전 금액 기준임.

3-5. 유가증권투자 및 평가손익

(단위 : 백만원)

구 분			공 정 가 액 1)	평 가 손 익
일 반 계 정	단 기  매 매 증 권  (A)	주 식	-	-
		채 권	-	-
		수 익 증 권	-	-
		외화유가증권	4,499	630
		신종유가증권	-	-
		기타유가증권	-	-
	매 도 가 능 증 권  (B)	주 식	-	-
		출 자 금	-	-
		채 권	274,380	2,692
		수 익 증 권	-	-
		외화유가증권	-	-
		신종유가증권	-	-
	만 기	기타유가증권	-	-
		채 권	-	-

	보유 증권 (C)	수익증권	-	-
		외화유가증권	-	-
		신종유가증권	-	-
		기타유가증권	-	-
	지분법적용	주식	-	-
	투자주식(D)	출자금	-	-
	소계(A+B+C+D)		278,879	3,322
특별 계정	주식		-	-
	채권		-	-
	수익증권		-	-
	해외유가증권		-	-
	기타유가증권		-	-
	소계		-	-
합계			278,879	3,322

주 1) 유가증권의 공정가액은 시가평가를 기준으로 하고 있음.

2) 대여유가증권은 해당항목에 합산함.

3-6. 부동산 보유현황 - 해당사항없음

3-7. 보험계약준비금 적립

(단위 : 백만원)

구분		2008년	2007년
일반계정	1. 책임준비금	175,945	46,327
	지급준비금	74,319	9,283
	장기저축성보험료적립금		-
	미경과보험료적립금	101,626	31,582
	계약자배당준비금		-
	계약자이익배당준비금		-
	2. 비상위험준비금	19,652	6,732

	소 계	195,597	53,059
특별계정	보험료적립금		-
	계약자배당준비금		-
	계약자이익배당준비금		-
	무배당잉여금		
	소 계		-
합 계		195,597	53,059

주) 특별계정은 퇴직보험, 퇴직연금 특별계정임.

### 3-8. 보험계약현황

(단위: 건, 백만원, %)

구 분		2008 년도		2007 년도	
		수재보험료	구성비	수재보험료	구성비
일반계정	화 재	60	0.01	78	0.13
	해 상	18,684	3.83	1,169	1.92
	자동차	168,219	34.47	-	-
	보 증	-	-	-	-
	특 종	279,034	57.17	58,805	96.59
	장 기	0	0.00	-	-
	부수사업	22,058	4.52	828	1.36
일반계정계		488,055	100.00	100.00	100.00
특별계정계		-	-	-	-
합 계		488,055	100.00	100.00	100.00

### 3-9. 재보험 현황

#### 1) 국내 재보험거래현황

(단위 : 백만원)

구 분			2008 년도	2007 년도	전년대비 증감 액
국내	수재	수입보험료	488,055	60,880	427,175
		지급수수료	122,337	10,330	112,007
		지급보험금	261,931	17,950	243,981
		수지차액(A)	103,787	32,601	71,186
	출재	지급보험료	57,399	-	57,399
		수입수수료	14,893	-	14,893
		수입보험금	9,021	-	9,021
		수지차액(B)	-33,485	-	-33,485

	순수지 차액 (A+B)	70,301	32,601	37,700
--	--------------	--------	--------	--------

2) 국외 재보험거래 현황 - 해당 사항 없음

3-10. 자본 적정성 지표

구 분	2008 년도	2007 년도	전년대비 증감
지급여력비율(수정전)	162.07	421.89	-259.82

3-11. 수익성 지표

1) 손해율

(단위: 백만원, %)

구 분	2008 년도	2007 년도	전년대비 증감
발생손해액 (A)	233,572	20,376	213,196
경과보험료 (B)	372,619	57,843	314,776
손해율 (A/B)	62.68	35.23	27.45

2) 사업비율

(단위: 백만원, %)

구 분	2008 년도	2007 년도	전년대비 증감
순사업비 (A)	117,907	16,368	101,539
보유보험료 (B)	430,655	60,880	369,775
사업비율 (A/B)	27.38	26.89	0.49

3) 운용자산이익율

(단위: 백만원, %)

구 분	2008 년도	2007 년도	전년대비 증감
투자영업손익 (A)	15,554	3,963	11,591
경과운용자산 (B)	181,985	70,111	111,874
운용자산이익율 (A/B)	8.55	5.65	2.90

4) ROA (Return on Asset)

(단위: 백만원, %)

구 분	2008 년도	2007 년도	전년대비 증감
ROA	8.51	21.03	-12.52

5) ROE (Return on Equity)

(단위: 백만원, %)

구 분	2008 년도	2007 년도	전년대비 증감
ROE	28.46	76.86	-48.4

3-12. 생산성 지표 - 해당사항없음

3-13. 신용평가등급

최근 3 년간 변동상황	S&P
2007	AA-
2006	A+
2005	A+
2004	A+

#### 4. 재무에 관한 사항

##### 4-1. 재무상황 개요

###### 1) 일반계정

(단위 : 백만원,%)

구 분		2008 년도		2007 년도	
			구성비		구성비
자          산	현금 및 예치금	17,664	5.24	11,094	10.93
	단기매매증권	4,500	1.34	1,622	1.60
	매도가능증권	274,381	81.47	70,193	69.13
	만기보유증권	-	-	-	-
	지분법적용투자주식	-	-	-	-
	대출채권	30	0.01	40	0.04
	유형자산	258	0.08	177	0.17
	기타자산	39,954	11.86	18,406	18.13
	특별계정자산	-	-	-	-
	자산총계	336,785	100.00	101,532	100.00
부      채	책임준비금	175,945	52.24	46,327	45.63
	비상위험준비금	19,652	5.84	6,732	6.63
	차입부채	-	-	-	-
	기타부채	36,607	10.87	9,394	9.25
	특별계정부채	-	-	-	-
	부채총계	232,204	68.95	62,453	61.51
	자본총계	104,580	31.05	39,079	38.49
자본	부채및자본총계	336,785	100.00	101,532	100.00

주 1) 잔액기준

2) 특별계정은 퇴직보험, 퇴직연금특별계정의 합계임

2) 특별계정: 해당사항 없음

4-2. 외화자산·부채

1) 형태별 현황

(단위: 1 달러, 1 엔, 1 유로, 1 스위스프랑, 1 필리핀페소, 1 싱가포르달러, 1 호주달러, 백만원)

계정과목	2008 년도			2007 년도		
		외화금액	원화환산액		외화금액	원화환산액
현금과 예치금	USD	84,911	116.93	USD	838,647	831.7
단기매매증권	USD	3,200,000	4,406.72	USD	1,635,638	1,622.10
보험미수금	USD	2,585,235	3,560.13	USD	3,600,483	3,570.60
	JPY	5,006,080	70.83	JPY	100,599	1
	CHF	-	-	CHF	316	0.3
	PHP	28,132,136	807.11	PHP	-	-
	EUR	426,355	774.43	EUR	46,549	72.8
수재예약금	JPY	3,569,383	50.50	JPY		
자산합계			9,786.64			6,098.50
보험미지급금	USD	173,332.38	238.70	USD	1,981	1.9
	EUR	109,392.00	198.70	EUR	-	-
	JPY	2,980,301.00	42.17	JPY	-	-
	PHP	17,400,000.00	499.21	PHP	-	-
	SGD	2,254.00	2.04	SGD	-	-
지급준비금	USD	10,676,676.69	14,702.85	USD	1,341,366	1,303.50
	EUR	94,191.00	171.09	EUR	33,712	52.8
	NZD	54.16	0.04	NZD	-	-
	PHP	20,100,000.00	576.67	PHP	-	-
가수보험료	USD	42,853.15	59.01	USD	-	-
미지급비용	AUD	13,685.48	12.83	AUD	-	-
부채합계			16,503.29			1,358.20

2) 국가별 주요 자산 운용 현황

현재 단기매매증권만 독일에서 운용되고 있으며 그 외의 자산은 모두 대한민국 내에서 운용되고 있음.

4-3. 대손상각 및 대손충당금

(단위 : 백만원)

구 분	2008 년도	2007 년도
대 손 충 당 금	84	60
일 반 계 정	84	60
국 내 분	84	60
국 외 분		-



	특별계정		-
	대손상각액	25	10
	일반계정	25	10
	국내분	25	10
	국외분	-	-
	특별계정	-	-

주 1) 부실대출은 고정, 회수의문 및 추정손실 분류대출의 합계임

2) 특별계정은 퇴직보험, 퇴직연금 특별계정임

#### 4-4. 부실대출 현황

1) 부실대출 현황 - 해당사항없음

2) 신규발생 법정관리업체들의 현황 - 해당사항없음

#### 4-5. 경영실적 개요

(단위 : 백만원)

구분	2008년	2007년
수재보험료	488,055	60,880
출재보험료	57,399	-
수재보험금	266,964	18,145
출재보험금	9,788	-
순사업비	117,907	16,368
장기환급금	-	-
총자산	336,785	101,532
보험계약준비금	195,597	53,059
당기순손익	17,899	16,965

#### 4-6. 손익발생원천별 실적

(단위 : 백만원)

구분		2008년	2007년	증감
보험 부문	보험영업손익	63,772	22,926	37,210
	(보험수익)	430,656	(53,356)	491,536
	(보험비용)	366,884	(30,430)	401,202

투자 부문	투자 영업 손익	15,554	3,887	11,591
	(투자영업수익)	15,745	(3,887)	19,715
	(투자영업비용)	191	(-)	198
지급준비금 & 미경과보험료 전입액 (Δ)			42,632	37,169
비상위험준비금 전입액 (Δ)			12,920	11,094
총 영업 이익			23,774	538
영업외 부문	영업외 손익	788	363	893
	(영업외수익)	2,268	947	1,794
	(영업외비용)	1,480	585	901
특별 계정 부문	특별계정손익		-	
	(특별계정수익)		-	
	(특별계정비용)		-	
법인세비용차감전순이익(순손실)		24,562	20,044	1,431
법인세비용		6,664	5,339	498
당기순이익		17,899	14,705	934

※ 특별계정은 퇴직보험특별계정임.

#### 4-7. 자산건전성 지표

##### 1) 부실자산비율

(단위: 백만원, %)

구분	2008년도	2007년도	전년대비 증감
가중부실자산(A)	1	0	1
자산건전성분류대상자산(B)	293,615	83,466	210,149
비율(A/B)	0.03	0.00%	0.03

##### 2) 위험가중자산비율

(단위: 백만원, %)

구분	2008년도	2007년도	전년대비 증감
위험가중자산(A)	27,231	16,562	10,669
총자산(B)	316,968	96,261	220,707
비율(A/B)	8.59	17.21%	-8.62

#### 4-8. 유동성 지표

##### 1) 유동성비율

(단위: 백만원, %)

구분	2008년도	2007년도	전년대비 증감
유동성자산(A)	17,664	10,094	7,570
평균지급보험금(B)	65,483	4,487	60,996

비율(A/B)	26.97	224.96	-197.99
---------	-------	--------	---------

2) 현금수지차 비율

(단위:백만원, %)

구분	2008 년도	2007 년도	전년대비 증감
현금수지차(A)	77,655	27,670	49,985
보유보험료(B)	430,656	60,880	369,776
비율(A/B)	18.03	45.45	-27.42

4-9. 대차대조표: 별첨 (감사보고서 참조)

4-10. 손익계산서: 별첨 (감사보고서 참조)

4-11. 이익잉여금 (결손금) 처분계산서: 별첨 (감사보고서 참조)

4-12. 자본변동표: 별첨 (감사보고서 참조)

4-13. 현금흐름표: 별첨 (감사보고서 참조)

4-14. 주석사항 : 별첨 (감사보고서 참조)

5. 감사인의 의견

5-1. 감사보고서: 별첨

6. 지배구조 및 관계회사 등의 현황

6-1. 자회사 경영실적 – 해당사항없음

6-2. 타금융기관과의 거래내역 – 해당사항없음

6-3. 내부통제

1) 감사 방향

1. 공정하고 성실한 감사로 보험계약자 권익 보호
2. 문제 발생을 사전에 예방하기 위한 예방감사
3. 부정과 부조리의 척결위한 실질 감사

2) 검사 빈도

본사 및 지역관련사무소에서 필요 시 감사실시하며 본사와의 협의하에 한국지점자체감사도 추가로 실시한다.

6-4. 자회사

6-5. 주식매수선택권 부여내용

7. 주식에 관한 사항 - 해당사항없음

8. 임원 및 직원 등에 관한 사항

8-1. 임원현황

(2009년 5월 30일 현재)

상근임원·사외이사. 이사대우	성명	직명	담당업무 또는 주된 직업
상근임원	롤란드 엑클	지점장	지점총괄

8-2. 임직원 현황

(2008년 5월 30일 현재, 단위: 명)

구분		2008년도	2007년도
임원	등기임원(사외이사포함)	1	1
	비등기임원	3	3
직원	정규직	35	18
	비정규직	-	-
합계		39	35

9. 이해관계자와의 거래내용

9-1. 임직원 대출잔액

(단위:백만원)

구분	2008년도	2007년도
임직원대출잔액	30	41

9-2. 사외이사 등에 대한 대출 및 기타거래내역 - 해당사항없음

## 10. 기타 필요한 사항

### 10-1. 기관경고 및 임원 문책사항

- 2006.12.19 역외보험계약 부당 중개: 기관 문책 및 임원에 대한 주의적 경고 조치
- 2006.12.19 계약업무 등 부당 취급: 기관주의 조치

### 10-2. 민원발생현황 - 해당사항없음

### 10-3. 이용자편람 (주요용어해설)

#### - 연결대상자회사

손보사가 해당 회계연도말 현재 다른 회사의 발행주식에 대하여 아래와 같이 소유하고 있는 경우 그 다른 회사를 연결대상자회사라고 합니다.

- (1) 다른 회사에 대한 손보사의 지분율이 50% 초과하는 경우
- (2) 다른 회사에 대한 손보사의 지분율이 30% 초과하면서 최대주주인 경우
- (3) 손보사와 손보사의 종속회사(종속회사의 종속회사 포함)가 합하여 위의 (1),(2)에 규정된 방법으로 주식을 소유하거나 실질지배력을 보유함으로써 다른 회사를 지배하는 경우

\*종속회사 : 위의 (1),(2)에서 말하는 “다른 회사”를 “종속회사”라 합니다.

#### - 비연결자회사

손보사의 지분율이 15% 초과하면서 연결대상이 아닌 다른 회사를 비연결자회사라고 합니다.

#### - 주주배당률

주주배당률은 납입자본금에 대한 배당금액의 비율을 나타내는 것으로 아래의 산식으로 산출합니다.

$$\text{주주배당률} = \text{배당금액} / \text{납입자본금} \times 100$$

#### - 주당배당액

주당배당액은 1 주당 배당금액을 나타내는 것으로 아래의 산식으로 산출합니다.

$$\text{주당배당액} : \text{배당금액} / \text{발행주식수}$$

#### - 배당성향

배당성향은 세후 당기순이익에 대한 배당금액의 비율로 아래의 산식을 적용하여 산출합니다.

$$\text{배당성향} = \text{배당금액} / \text{세후 당기순이익} \times 100$$

(세후 당기순이익은 연결전 일반계정의 세후 당기순이익을 말함)

#### - 계약자배당전잉여금

계약자배당전잉여금이란 손보사의 회계연도중에 신규발생한 계약자배당금을 제외한 책임준비금(금리차보장배당 등의 소요액과 계약자배당금의 부리이자를 포함한 금액)을 우선 적립한 후의 잔여액을 말하며 계약자배당은 이 금액을 기준으로 이루어집니다.

- 단기매매증권

단기매매차익을 위해 취득한 유가증권으로서 매수와 매도가 적극적이고 빈번하게 이루어지는 것에 한함.

- 매도가능증권

단기매매증권 또는 만기보유증권으로 분류되지 아니하는 유가증권

- 만기보유증권

만기가 확정된 채무증권으로서 상환금액이 확정되었거나 확정이 가능한 채무증권을 만기까지 보유할 적극적인 의도 또는 능력이 있는 경우에 한함.

- 부실대출

부실대출은 총대출중 고정, 회수의문 및 추정손실을 합한 것으로 보험회사의 자산건전성을 측정할 수 있는 지표입니다.

1) 고정은 다음의 1 에 해당하는 자산을 말합니다.

- 경영내용, 재무상태 및 미래현금흐름 등을 감안할 때 채무상환능력의 저하를 초래할 수 있는 요인이 현재화되어 채권회수에 상당한 위험이 발생한 것으로 판단되는 거래처(고정거래처)에 대한 자산
- 3 월이상 연체대금을 보유하고 있는 거래처에 대한 자산중 회수예상가액 해당부분
- 최종부도 발생, 청산.파산절차 진행 또는 폐업 등의 사유로 채권회수에 심각한 위험이 존재하는 것으로 판단되는 거래처에 대한 자산중 회수예상가액 해당부분
- “회수의문거래처” 및 “추정손실거래처”에 대한 자산중 회수예상가액 해당부분

2) 회수의문은 다음의 1 에 해당하는 자산을 말합니다.

- 경영내용, 재무상태 및 미래현금흐름등을 감안할 때 채무상환능력이 현저히 악화되어 채권회수에 심각한 위험이 발생한 것으로 판단되는 거래처에 대한 자산중 회수예상가액 초과부분
- 3 월이상 12 월미만 연체대출금을 보유하고 있는 거래처에 대한 자산중 회수예상가액 초과부분

3) 추정손실은 다음의 1 에 해당하는 자산을 말합니다.

- 경영내용, 재무상태 및 미래현금흐름 등을 감안할 때 채무상환능력의 심각한 악화로 회수불능이 확실하여 손실처리가 불가피한 것으로 판단되는 거래처에 대한 자산중 회수예상가액 초과부분
- 12 월이상 연체대금을 보유하고 있는 거래처에 대한 자산중 회수예상가액 초과부분
- 최종부도 발생, 청산.파산절차 진행 또는 폐업 등의 사유로 채권회수에 심각한 위험이 존재하는 것으로 판단되는 거래처에 대한 자산중 회수예상가액 초과부분

- 파생금융상품거래

통화, 채권, 주식 등 기초자산의 가격에 근거하여 그 가치가 결정되는 금융상품을 매매하거나 이로부터 발생하는 장래의 현금흐름을 교환하기로 하는 거래 및 기타 이를 이용하는 거래입니다.

- 1)장내거래는 거래소가 정하는 방법 및 기준에 따라 행하여지는 파생금융상품거래입니다.
- 2)장외거래는 장내거래가 아닌 당사자간의 계약에 의한 파생금융상품거래입니다.
- 3)헷지거래는 기초자산의 손실을 감소 혹은 제거하기 위한 파생금융상품거래입니다.
- 4)트레이딩거래는 거래목적이 헷지거래에 해당되지 않는 모든 파생금융상품 거래입니다.

- 지급여력비율

지급여력비율이란 보험계약자에 대한 채무를 안정적으로 확보키 위해 보험종목별 위험도 따라 보험계약준비금에 더해 보유하여야 할 자산기준에 대한 순자산 비율을 말하고, 이는 보험회사 재무구조의 건전성을 나타내는 지표이며 다음과 같이 산출합니다.

○ 지급여력비율 = (지급여력금액/지급여력기준금액) × 100

○ 지급여력금액 : 납입자본금, 자본잉여금, 이익잉여금, 비상위험준비금 등의 합계액에서 미상각신계약비, 무형자산 등의 합계액을 차감한 금액으로 하며, 이는 보험회사가 보유하고 있는 순자산가치를 의미한다. (보험업감독규정 7-1 조에 의해 산출한다.)

○ 지급여력기준금액 : 일반보험과 장기보험의 위험보험에 대한 보험료기준 산출액과 보험금기준 산출액 중 큰 금액의 합계액과 장기보험의 책임준비금(계약자이익배당준비금 및 미상각신계약비 차감)의 4%의 금액의 합산금액으로 하며, 이는 보험종목별 위험도에 따라 보험계약준비금에 더해 보유하여야 할 자산기준을 의미한다. (보험업감독규정 7-2 조 제 2 항에 의해 산출한다.)

- ROA (Return on Assets)

보험회사의 총자산을 사용하여 이익을 어느 정도 올리고 있는가를 나타내는 보험회사의 이익창출능력으로 자산대비수익률이라고도 합니다.

- ROE (Return on Equity)

보험회사에 투자된 자본을 사용하여 이익을 어느 정도 올리고 있는가를 나타내는 보험회사의 이익창출능력으로 자기자본수익률이라고도 합니다.



- 유동성 비율

유동성 비율은 손보사의 지급능력을 표시하는 지표로 그 비율이 높을수록 고객의 인출요구에 대한 지급능력이 높다는 것을 의미합니다.

- 위험가중자산

위험가중자산이란 보유자산의 신용도(예시: 채권발행기관의 신용도, 차주의 신용도 등) 및 자산의 성격별로 예상 손실액을 추정한 것을 말하며, 총자산중 미상각신계약비 및 영업권을 제외한 자산에 대하여 감독원장이 별도로 정하는 기준에 따라 자산별 위험가중치를 부과하여 산출합니다. 통상적으로 위험가중치는 과거 경험율을 기초로 결정됩니다.

<참 고>

### 위험가중자산 산정기준

자산의 분류	위험가중치 기준
I. 운용자산	
1. 현.예금	
가. 현금	0%
나. 당좌예금	10%
다. 보통예금	- 제 1 금융권 : 10%, 제 2 금융권 : 50%
라. 정기예금	- 제 1 금융권 : 10%, 제 2 금융권 : 50%
마. 정기적금	- 제 1 금융권 : 10%, 제 2 금융권 : 50%
바. 기타예금	
- 상호부금	- 제 1 금융권 : 10%, 제 2 금융권 : 50%
- 표지어음	- 제 1 금융권 : 10%, 제 2 금융권 : 100%
- 발행어음	50%
- 보증어음	- 제 1 금융권 : 20%, 제 2 금융권 : 50%, 기타 100%
- CD	10%
- CMA	50%
- MMDA	20%
- RP	- 제 1 금융권 : 20%, 제 2 금융권 : 50%
- 외화예금	10%
- 기타	10%
사. 금전신탁	50%
아. 단체퇴직보험예치금	20%
자. 선물거래예치금	20%
차. 기타예치금	50%
2. 유가증권	- 단기매매증권, 매도가능증권, 만기보유증권, 지분법적용투자주식에서 각 해당항목별로 적용
가. 주식	100%
나. 출자금	100%
다. 국공채	- 국채 : 0%, 공채 : 10%
라. 특수채	- 정부출자기관.공공기관 : 10%, 제 1 금융권 : 20%, 제 2 금융권 : 50%
마. 회사채	
- 보증회사채	- 공공기관 : 10%, 제 1 금융권 : 20%, 제 2 금융권 : 50%, 기타 : 100%
- 무보증 회사채	- 신용평가등급 A 등급 이상 : 50%, 기타 : 100%
바. 수익증권	- 개발신탁 : 20%, 공사채형 : 50%, 주식형 : 50%, MMF : 50%, 기타 : 100%

사. 해외유가증권	
(1) 해외주식	100%

자산의 분류	위험가중치 기준
(2) 해외채권	<ul style="list-style-type: none"> <li>- 우리나라 정부 및 한국은행이 발행 또는 보증, OECD 국(이하 한국 제외) 정부 및 중앙은행이 발행 또는 보증 : 0%</li> <li>- 국내 공공기관이 발행 또는 보증, OECD 국의 공공부문이 발행 또는 보증, OECD 국을 제외한 정부 및 중앙은행이 발행 또는 보증 : 10%</li> <li>- 국내 제 1 금융권이 보증, OECD 국의 은행이 발행 또는 보증, OECD 국을 제외한 국가의 공공부문이 발행 또는 보증 : 20%</li> <li>- 국내 제 2 금융권이 보증 : 50%</li> <li>- 국제신용평가기관(이하 Standard &amp; Poors社와 Moody's社를 말함)으로부터 A 등급상당 이상을 받은 채권 : 50%</li> <li>- 상기 이외의 해외채권 및 위 분류대상중 국제 신용평가기관으로부터 투자부적격 판정을 받은 채권(우리나라 정부와 한국은행 및 국내 공공기관이 발행 또는 보증하거나 국내 금융기관이 보증한 채권은 제외) : 100%</li> </ul>
(3) 기타 해외유가증권	100%
아. 신종유가증권	100%
자. 기타유가증권	- 투자일임유가증권 : 100%, 기타 : 100%
3. 대출채권	- 대손충당금 차감전 기준으로 산출
가. 콜론	- 제 1 금융권 : 20%, 제 2 금융권 : 50%
나. 보험약관대출금	0%
다. 유가증권담보대출금	50%
라. 부동산담보대출금	- 주택 : 50%, 기타 : 100%
마. 신용대출금	- 신용평가등급 A 등급 이상 : 50%, 기타 : 100%
바. 어음할인대출금	100%
사. 지급보증대출금	<ul style="list-style-type: none"> <li>- 정부 또는 한국은행이 보증 : 0%</li> <li>- 공공기관 보증 : 10% <ul style="list-style-type: none"> <li>○ 공공기관이라 함은 지방자치단체, 정부투자기관, 특수공공법인, 지방공기업법에 의한 공사를 말함</li> <li>○ 한국산업은행, 한국수출입은행, 중소기업은행, 신용보증기금은 공공기관으로 분류</li> </ul> </li> <li>- 제 1 금융권 보증 : 20%</li> <li>- 제 2 금융권 보증 : 50%</li> <li>- 기타 보증 : 100%</li> </ul>
아. 기타대출금	
- CP	100%
- 주택보험대출금	50%
- 사모사채	- 신용평가등급 A 등급 이상 : 50%, 기타 : 100%

- 기타	100%
4. 부동산	100%(감가상각누계액 및 가치하락손실충당금 차감전 기준)
II. 비운용자산	100%(감가상각누계액 차감전 기준, 미상각신계약비.영업권 제외)
가. 보험미수금	100%(거래처별 보험미지급금 차감후 기준)
나. 기타비운용자산	100%
III. 총자산	(특별계정자산 제외)

- 유가증권평가손익

유가증권 평가손익은 회계결산일 현재 보유하고 있는 유가증권의 장부가와 당해 회계연도 말의 공정가액 또는 순자산가액과의 차이를 의미합니다.

\* 장부가는 총회 결산승인후의 수정장부가를 의미합니다.

- 특별계정

특별계정은 보험업법 제 108 조에서 정하고 있는 특별계정과 동일한 개념으로, 일반계정과 구분 운용 및 회계처리하기 위하여 설정하는 계정을 말합니다. 손해보험회사는 현재 퇴직 보험 및 퇴직연금에 대하여 특별계정을 설정하고 있습니다.

- 특수관계인

특수관계인은 증권거래법시행령 제 10 조의 3 의 제 2 항에 해당하는 자로서, 최대주주 또는 주요주주의 직계존비속 등 친족 및 그들과 합산하여 30%이상을 출자 또는 사실상 영향력을 행사하고 있는 경우 당해 법인.기타 단체와 그 임원 등을 말합니다.

- 신용평가등급

신용평가 전문기관에서 정한 등급을 의미하며, 평가등급으로는 채무의 상환능력을 평가한 장.단기신용등급 등이 있습니다. 장기신용등급은 장기 채무 상환능력 및 상환불능 위험, 투자자에 법적인 보호정도 등을 나타내는 것이며, 단기신용등급은 1년미만 단기채무 상환능력 및 상환불능 위험 등을 나타냅니다. 각 신용평가기관별로 신용등급 체계는 다르게 표현될 수 있습니다.

예시) 외국의 주요 신용평가 전문기관 등급표

구 분		Moody's	S & P	IBCA
장 기	투자적격 .등급	Aaa ~ Baa3(10 등급)	AAA ~ BBB-(10 등급)	AAA ~ BBB(4 등급)
	투자부적격 등급	Ba1 ~ C(9 등급)	BB+ ~ D(12 등급)	BB ~ C(5 등급)
단 기	투자적격 등급	P-1 ~ P-3(3 등급)	A-1 ~ A-3(3 등급)	A1 ~ A3(3 등급)
	투자부적격 등급	NP	B ~ D (3 등급)	B ~ C (2 등급)