

2006 년 민헨재보험의 현황

- 보험업 감독규정 제 7-44 조의 규정에 의하여 작성 -

2007.06

(주) 민헨 재보험 한국 지점

목 차

경영공시 항목 및 내용

1. 주요경영현황 요약
2. 회사의 개황
3. 사업의 내용
4. 재무에 관한 사항
5. 감사인의 의견
6. 지배구조 및 관계회사 등의 현황
7. 주식에 관한 사항
8. 임원 및 직원 등에 관한 사항
9. 이해 관계자와의 거래 내용
10. 기타 필요한 사항

1. 주요경영현황 요약

1. 회사개요

- 회사설립일: 2001.07.28 원헨재보험 한국지점 설립허가
- 대표이사 : 토비아스 파아니
- 조직현황 : 손해보험부, 생명보험부, 관리부

2. 요약재무정보

<요약 대차대조표>

(단위:백만원)

구 분	FY2006	FY2005	증감액
현.예금 및 신탁	11,619	24,316	-12,697
유가증권	49,585	23,882	25,703
대출채권	32	38	-6
부동산			
고정자산	57	103	-46
기타자산	15,517	13,508	2,009
자산총계	76,810	61,847	14,963
책임준비금	40,864	35,333	5,531
비상위험준비금	4,906	3,305	1,601
기타부채	9,007	6,359	2,648
부채총계	54,777	44,997	9,780
자본금	3,000	3,000	0
자본잉여금			
이익잉여금	19,060	13,854	5,206
자본조정	-27	-4	-23
자본총계	22,033	16,850	5,183

<요약 손익계산서>

(단위: 백만원)

구분	FY2006	FY2005	증감액
경과보험료	47,968	40,188	7,780
발생손해액	17,221	13,044	4,177
장기저축성보험료환급금			
순사업비	13,353	12,960	393
장기적립금증가액			
배당준비금증가액			
비상위험준비금증가액	1,601	1,607	-6
보험영업이익	15,794	12,577	3,217
투자영업이익	3,887	3,548	339
영업외/특별이익	363	-221	584
법인세차감전순이익	20,044	15,904	4,140
법인세비용	5,339	4,196	1,143
당기순이익	14,705	11,708	2,997

3. 사업실적

(단위: 건, 백만원)

구분	FY2006	FY2005	증감액
수재보험료	53,356	53,589	-233
수재보험금	17,089	9,118	7,971
순사업비	13,353	12,959	394

4. 주요경영효율지표

(단위: %)

구분	FY2006	FY2005	증감율
손해율	35.90	32.46	3.44
사업비율	25.03	24.18	0.85
자산운용율	79.72	77.99	1.73
자산수익율	5.77	6.76	-0.99
신용평가등급	A+	A+	
지급여력비율	283.77	211.26	72.51

2. 회사의 개황

2-1. 선언문

윈헨재보험의 고객 여러분 안녕하십니까 ?

국내 고객과의 우호적 관계유지와 최고의 서비스의 지속적인 제공을 위하여 2001년 하반기 윈헨재보험 한국지점을 설립한 후 꾸준한 성장을 하고 있습니다. 이에 많은 도움과 격려를 아낌 없이 주신 고객 보험사들과 관계 기관 여러분들에게 감사를 드립니다.

2005년 2월 한국지점을 총괄하는 업무를 맡게 되어 영광스럽게 생각하며 향후 한국 고객을 위한 창의적이고 혁신적인 솔루션 개발에 끊임 없는 노력을 계속할 것이며, 특히 고객에 대한 가치 있는 질적 서비스 제공에 더욱 최선을 다하겠습니다.

본 공시는 보험업감독규정 제7-44조의 규정에 따라 저희 회사의 경영 전반에 관한 사항을 알려드리기 위한 것으로 관련 법규에 따라 성실하게 작성되었음을 알려드립니다.

2007년 6월 15일

한 국 지 사 장 토비아스 파아니



2-2. 연혁 · 추이

1988.12.31	뮌헨재보험(주) 서울주재사무소 설치허가
1999.07.01	Mr. Eckl 사무소장 취임
2001.04.01	Mr. Eckl 뮌헨재보험(주)한국지점장 취임
2001.07.28	뮌헨재보험(주)한국지점 설립허가
2001.08.01	뮌헨재보험(주) 서울주재사무소 폐쇄
2005.02.01	Mr. Tobias Farny 2대 지점장 취임

2-3. 자본금

2001.04.01	영업기금 30억원
------------	-----------

2.4. 계약자 배당

해당사항 없음

2.5 주주 배당

해당사항 없음

3. 사업의 내용

3-1. 경영 방침

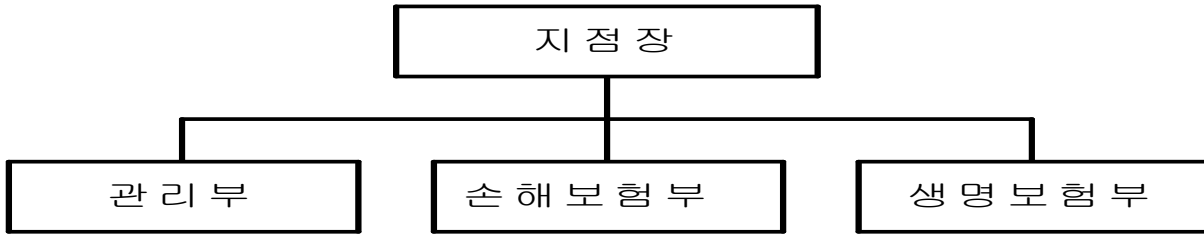
1) 경영이념

국내 고객과의 우호적 관계유지와 최고의 서비스의 지속적인 제공을 통하여
국내 재보험 산업의 지속적 발전을 도모한다.

2) 경영방침

국내보험시장에서 쌓아 온 신뢰를 바탕으로 미래 지향적이고 수준 높은 전문
적 서비스 제공을 통한 고객과의 윈-윈 관계를 유지 및 발전 시킨다.

3-2. 조직



3-3. 모집조직현황 - 해당사항없음

3-4. 대출금 운용

1) 대출금 운용 방침

특별한 경우에 한하여 본사의 승인절차를 거쳐 당사 직원에 대한 대출을 운용할 수도 있다.

2) 담보별 대출금

(단위: 백만원, %)

구 분	2006 년도		2005 년도		
		구성비		구성비	
일반계정	콜 론				
	보 험 약 관				
	유 가 증 권				
	부 동 산				
	담 보 계				
	지 급 보 증				
	신 용	32	100	40	100
	기 타				
	소 계	32	100	40	100
특별계정	콜 론				
	보 험 약 관				
	유 가 증 권				
	부 동 산				
	담 보 계				
	지 급 보 증				
	신 용				
	기 타				
	소 계				
합 계	32	100	40	100	

주 1) 대손충당금 및 현재가치할인차금 차감전 금액 기준임

2) 특별계정은 퇴직보험, 퇴직연금특별계정임

3) 업종별 대출금

(단위: 백만원, %)

업종별	2006 년도		2005 년도	
		구성비		구성비
농업.수렵업.임업 어업 광업 제조업 전기.가스.수도업 건설업 도·소매및소비자용품수리업 숙박 및 음식점업 운수.창고 및 통신업 금융 및 보험업 부동산·임대및사업서비스업 기타공공사회및개인서비스업 기타(개인대출)	32	100	40	100
합계	32	100	40	100

주) 일반계정 및 특별계정 대출금 잔액 합계이며, 대손충당금 및 현재가치할인차금 차감전 금액 기준임.

4) 용도별 대출금

(단위: 백만원, %)

구분	2006 년도		2005 년도	
		구성비		구성비
개인대출	32	100	40	100
기업대출				
중소기업				
대기업				
합계	32	100	40	100

주) 일반계정 및 특별계정 대출금 잔액 합계이며, 대손충당금 및 현재가치할인차금 차감전 금액 기준임.

5) 계정별 대출금

(단위: 백만원, %)

구분	2006 년도		2005 년도	
		구성비		구성비
일반계정	32	100	40	100
특별계정				

주) 일반계정 및 특별계정 대출금 잔액 합계이며, 대손충당금 및 현재가치할인차금 차감전 금액 기준임.

3-5. 유가증권투자 및 평가손익

(단위 : 백만원)

구분		공정가액 1)	평가손익	
일반계정	단기매매증권(A)	주식		
		채권		
		수익증권		
		해외유가증권		
		신종유가증권		
		기타유가증권		
	매도가능증권(B)	주식		
		출자금		
		채권	49,585	-27
		수익증권		
		해외유가증권		
		신종유가증권		
	기타유가증권			
	만기	채권		

	보유 증권 (C)	수익증권		
		해외유가증권		
		신종유가증권		
		기타유가증권		
	지분법적용	주식		
	투자주식 (D)	출자금		
	소계 (A+B+C+D)		49,585	-27
특별 계 정		주식		
		채권		
		수익증권		
		해외유가증권		
		기타유가증권		
		소계		
합계			49,585	-27

주 1) 유가증권의 공정가액은 시가평가를 기준으로 하고 있음.

2) 대여유가증권은 해당항목에 합산함.

3-6. 부동산 보유현황 - 해당사항없음

3-7. 보험계약준비금 적립

(단위 : 백만원)

일반계정	구분	2006년	2005년
	1. 책임준비금	40,864	35,333
	지급준비금	9,283	9,139
	자기저축성보험료적립금		
	미경과보험료적립금	31,582	26,194
	계약자배당준비금		
	계약자이익배당준비금		
	2. 비상위험준비금	4,905	3,305

	소 계	45,770	38,638
특별계정	보험료적립금		
	계약자배당준비금		
	계약자이익배당준비금		
	소 계		
합 계		45,770	38,638

주) 특별계정은 퇴직보험, 퇴직연금 특별계정임.

3-8. 보험계약현황

(단위: 건, 백만원, %)

구 분		2006 년도		2005 년도	
		수재보험료	구성비	수재보험료	구성비
일반계정	화 재	72	0.19	162	0.37
	해 상	1,276	2.43	1,762	3.36
	자동차				
	보 증				
	특 종	52,008	97.38	51,664	96.27
	장 기				
	개인연금				
일반계정계		53,356	100	53,589	100
특별계정계					
합 계		53,356	100	53,589	100

3-9. 재보험 현황

1) 국내 재보험거래현황

(단위 : 백만원)

구 분		2006 년도	2005 년도	전년대비 증감액	
국내	수재	수입보험료	53,356	53,589	-233
		지급수수료	9,017	8,810	207
		지급보험금	17,077	9,119	7,958
		수지차액(A)	27,262	35,660	-8,398
	출재	지급보험료			
		수입수수료			
		수입보험금			
		수지차액(B)			
	순수지 차액 (A+B)		27,262	35,660	-8,398

2) 국외 재보험거래 현황 - 해당 사항 없음

3-10. 자본 적정성 지표

구 분	2006 년도	2005 년도	전년대비 증감
지급여력비율	283.77	211.26	72.51

3-11. 수익성 지표

1) 손해율

(단위: 백만원, %, \$p)

구 분	2006 년도	2005 년도	전년대비 증감
발생손해액(A)	17,221	13,044	4,177
경과보험료(B)	47,968	40,188	7,780
손해율(A/B)	35.90	32.46	3.44

2) 사업비율

(단위: 백만원, %, \$p)

구 분	2006 년도	2005 년도	전년대비 증감
순사업비(A)	13,353	12,960	393
보유보험료(B)	53,356	53,589	-233
사업비율(A/B)	25.02	24.18	0.84

3) 운용자산이익율

(단위: 백만원, %, \$p)

구 분	2006 년도	2005 년도	전년대비 증감
투자영업손익(A)	3,887	3,548	339
경과운용자산(B)	52,792	39,530	13,262
운용자산이익율(A/B)	7.36	8.98	-1.62

4) ROE (Return on Asset)

(단위: 백만원, %, \$p)

구 분	2006 년도	2005 년도	전년대비 증감
R O A	23.73	24.16	-0.47

5) ROE (Return on Equity)

(단위: 백만원, %, \$p)

구 분	2006 년도	2005 년도	전년대비 증감
R O E	121.65	96.23	25.42

3-12. 생산성 지표 - 해당사항없음

3-13. 신용평가등급

최근 3 년간 변동상황	S&P
2006	A+
2005	A+
2004	A+

4. 재무에 관한 사항

4-1. 재무상황 개요

1) 일반계정

(단위 : 백만원, %)

구 분		2006 년도		2005 년도	
			구성비		구성비
자 산	현금 및 예치금	11,619	15.13%	24,316	39.32%
	단기매매증권				
	매도가능증권	49,585	64.56%	23,882	38.67%
	만기보유증권				
	지분법적용투자주식				
	대출채권	32	0.04	38	0.06%
	부동산				
	고정자산	57	0.07%	103	0.17%
	기타자산	15,517	20.20%	13,508	21.84%
	자산총계	76,810	100.00%	61,847	100.00%
부 채	책임준비금	40,864	53.26%	35,333	57.12%
	계약자지분조정				
	비상위험준비금	4,906	6.39%	3,305	5.34%
	기타부채	9,007	11.73%	6,359	10.28%
	부채총계	54,777	71.31%	44,957	72.69%
자본	자본총계	22,033	28.69%	16,850	27.24%
	부채 및 자본총계	76,810	100.00%	61,847	100.00%

주 1) 잔액기준

2) 특별계정은 퇴직보험, 퇴직연금특별계정의 합계임

4-2. 외화자산·부채

1) 형태별 현황

(단위:백만미불)

구분		2006 년도	2005 년도	증감
자 산	예치금			
	유가증권			
	외국환			
	부동산			
	기타자산	3	2	1
	자산총계	3	2	1
부 채	차입금			
	기타부채	1	3	-2
	부채총계	1	3	-2

2) 국가별 주요 자산 운용 현황 - 해당사항없음

4-3. 대손상각 및 대손충당금

(단위 : 백만원)

구 분	2006 년도	2005 년도
대 손 충 당 금	52	42
일 반 계 정	52	42
국내분	52	42
국외분		
특 별 계 정		
대 손 상 각 액		
일 반 계 정		
국내분		
국외분		
특 별 계 정		

주 1) 부실대출은 고정, 회수이문 및 추정손실 분류대출의 합계임

2) 특별계정은 퇴직보험, 퇴직연금 특별계정임

4-4. 부실대출 현황

- 1) 부실대출 현황 - 해당사항없음
- 2) 신규발생 법정관리업체들의 현황 - 해당사항없음

4-5. 경영실적 개요

(단위 : 백만원)

구 분	2006 년	2005 년
수 재 보 험 료	53,356	53,589
수 재 보 험 금	17,089	9,118
순 사 업 비	13,353	12,960
장 기 환 급 금		
총 자 산	76,810	61,847
보험계약준비금	45,770	35,333
당 기 순 손 익	14,706	11,709

4-6. 손익발생원천별 실적

(단위 : 백만원)

구 분		2006 년	2005 년	증 감
보험 부문	보험영업손익	22,926	31,510	-8,584
	(보험수익)	(53,356)	(53,589)	-233
	(보험비용)	(30,430)	(22,079)	8,351
투자 부문	투자영업손익	3,887	3,548	339
	(투자영업수익)	(3,887)	(3,548)	339
	(투자영업비용)	()	()	
책임준비금전입액 (Δ)		5,531	17,326	-11,795
비상위험준비금전입액 (Δ)		1,601	1,608	-7
영 업 손 익		19,681	16,125	3,556
기타 부문	기타손익	198	-384	582
	(기타수익)	783	401	382
	(기타비용)	585	785	-200
특별 계정 부문	특별계정손익			
	(특별계정수익)			
	(특별계정비용)			
경 상 손 익		19,879	15,768	4,111

특 별 이 익	165	136	29
특 별 손 실			
법 인 세 비 용	5,339	4,196	1,143
당 기 순 손 익	14,706	11,709	2,997

※ 특별계정은 퇴직보험특별계정임.

4-7. 자산건전성 지표

1) 부실자산비율

(단위: 백만원, %, %p)

구 분	2006 년도	2005 년도	전년대비 증감
가중부실자산(A)	0	0	0
자산건전성분류대상자산(B)	58,564	32,163	26,401
비율(A/B)	0.00	0.00	0.00

2) 위험가중자산비율

(단위: 백만원, %, %p)

구 분	2006 년도	2005 년도	전년대비 증감
위험가중자산(A)	12,097	13,468	-1,371
총자산(B)	71,897	58,864	13,033
비율(A/B)	16.83	22.88	-6.05

4-8. 유동성 지표

1) 유동성비율

(단위: 백만원, %, %p)

구 분	2006 년도	2005 년도	전년대비 증감
유동성자산(A)	30,586	33,323	-2,737
평균지급보험금(B)	4,269	2,280	1,989
비율(A/B)	716.47	1,461.54	-745.07

2) 현금수지차 비율

(단위: 백만원, %, %p)

구 분	2006 년도	2005 년도	전년대비 증감
현금수지차(A)	26,426	33,514	-7,088
보유보험료(B)	53,356	53,589	-233
비율(A/B)	49.53	62.54	-13.01

4-9. 대차대조표: 별첨

4-10. 손익계산서: 별첨

4-11. 이익잉여금 (결손금) 처분계산서: 별첨

4-12. 현금흐름표: 별첨

4-13. 주식사항 : 별첨 (감사보고서 참조)

5. 감사인의 의견

5-1. 감사보고서: 별첨

6. 지배구조 및 관계회사 등의 현황

6-1. 자회사 경영실적 - 해당사항없음

6-2. 타금융기관과의 거래내역 - 해당사항없음

6-3. 내부통제

1) 감사 방향

1. 공정하고 성실한 감사로 보험계약자 권익 보호
2. 문제 발생을 사전에 예방하기 위한 예방감사
3. 부정과 부조리의 척결위한 실질 감사

2) 감사 빈도

본사 및 지역관련사무소에서 필요 시 감사실시하며 본사와의 협의하에 한국지점자체감사도 추가로 실시한다.

6-4. 자회사

6-5. 주식매수선택권 부여내용

7. 주식에 관한 사항 - 해당사항없음

8. 임원 및 직원 등에 관한 사항

8-1. 임원현황

(2007년 5월 30일 현재)

상근임원·사외이사□ 이사대우	성명	직명	담당업무 또는 주된 직업
상근임원	토비아스 파아니	지점장	지점총괄

8-2. 임직원 현황

(2007년 5월 30일 현재, 단위: 명)

구분		2006년도	2005년도
임원	등기임원(사외이사포함)	1	1
	비등기임원	3	3
직원	정규직	18	16
	비정규직		
합계		22	20

9. 이해관계자와의 거래내용

9-1. 임직원 대출잔액

(단위: 백만원)

구분	2006년도	2005년도
임직원대출잔액	32	40

9-2. 사외이사 등에 대한 대출 및 기타거래내역 - 해당사항없음

10. 기타 필요한 사항

10-1. 기관경고 및 임원 문책사항

- 2006.12.19 역외보험계약 부당 중개: 기관 문책 및 임원에 대한 주의적 경고 조치
- 2006.12.19 계약업무 등 부당 취급: 기관주의 조치

10-2. 민원발생현황 - 해당사항없음

10-3. 이용자편람 (주요용어해설)

- 연결대상자회사

손보사가 해당 회계연도말 현재 다른 회사의 발행주식에 대하여 아래와 같이 소유하고 있는 경우 그 다른 회사를 연결대상자회사라고 합니다.

- (1) 다른 회사에 대한 손보사의 지분율이 50% 초과하는 경우
- (2) 다른 회사에 대한 손보사의 지분율이 30% 초과하면서 최대주주인 경우
- (3) 손보사와 손보사의 종속회사(종속회사의 종속회사 포함)가 합하여 위의 (1), (2)에 규정된 방법으로 주식을 소유하거나 실질지배력을 보유함으로써 다른 회사를 지배하는 경우

*종속회사 : 위의 (1), (2)에서 말하는 “다른 회사” 를 “종속회사” 라 합니다.

- 비연결자회사

손보사의 지분율이 15% 초과하면서 연결대상이 아닌 다른 회사를 비연결자회사라고 합니다.

- 주주배당률

주주배당률은 납입자본금에 대한 배당금액의 비율을 나타내는 것으로 아래의 산식으로 산출합니다.

$$\circ \text{주주배당률} = \text{배당금액} / \text{납입자본금} \times 100$$

- 주당배당액

주당배당액은 1주당 배당금액을 나타내는 것으로 아래의 산식으로 산출합니다.

$$\circ \text{주당배당액} : \text{배당금액} / \text{발행주식수}$$

- 배당성향

배당성향은 세후 당기순이익에 대한 배당금액의 비율로 아래의 산식을 적용하여 산출합니다.

$$\circ \text{배당성향} = \text{배당금액} / \text{세후 당기순이익} \times 100$$

(세후 당기순이익은 연결전 일반계정의 세후 당기순이익을 말함)

- 계약자배당전잉여금

계약자배당전잉여금이란 손보사의 회계연도중에 신규발생한 계약자배당금을 제외한 책임준비금(금리차보장배당 등의 소요액과 계약자배당금의 부리이자를 포함한 금액)을 우선 적립한 후의 잔여액을 말하며 계약자배당은 이 금액을 기준으로 이루어집니다.

- 단기매매증권

단기매매차익을 위해 취득한 유가증권으로서 매수와 매도가 적극적이고 빈번하게 이루어지는 것에 한함.

- 매도가능증권

단기매매증권 또는 만기보유증권으로 분류되지 아니하는 유가증권

- 만기보유증권

만기가 확정된 채무증권으로서 상환금액이 확정되었거나 확정이 가능한 채무증권을 만기까지 보유할 적극적인 의도 또는 능력이 있는 경우에 한함.

- 부실대출

부실대출은 총대출중 고정, 회수의문 및 추정손실을 합한 것으로 보험회사의 자산건전성을 측정 할 수 있는 지표입니다.

1) 고정은 다음의 1에 해당하는 자산을 말합니다.

- 경영내용, 재무상태 및 미래현금흐름 등을 감안할 때 채무상환능력의 저하를 초래할 수 있는 요인이 현재화되어 채권회수에 상당한 위험이 발생한 것으로 판단되는 거래처(고정거래처)에 대한 자산
- 3월이상 연체대금을 보유하고 있는 거래처에 대한 자산중 회수예상가액 해당부분
- 최종부도 발생, 청산□파산절차 진행 또는 폐업 등의 사유로 채권회수에 심각한 위험이 존재하는 것으로 판단되는 거래처에 대한 자산중 회수예상가액 해당부분
- “회수의문거래처” 및 “추정손실거래처”에 대한 자산중 회수예상가액 해당부분

2) 회수의문은 다음의 1에 해당하는 자산을 말합니다.

- 경영내용, 재무상태 및 미래현금흐름등을 감안할 때 채무상환능력이 현저히 악화되어 채권회수에 심각한 위험이 발생한 것으로 판단되는 거래처에 대한 자산중 회수예상가액 초과부분
- 3월이상 12월미만 연체대출금을 보유하고 있는 거래처에 대한 자산중 회수예상가액 초과부분

3) 추정손실은 다음의 1에 해당하는 자산을 말합니다.

- 경영내용, 재무상태 및 미래현금흐름 등을 감안할 때 채무상환능력의 심각한 악화로 회수불능이 확실하여 손실처리가 불가피한 것으로 판단되는 거래처에 대한 자산중 회수예상가액 초과부분
- 12 월이상 연체대금을 보유하고 있는 거래처에 대한 자산중 회수예상가액 초과부분
- 최종부도 발생, 청산□파산절차 진행 또는 폐업 등의 사유로 채권회수에 심각한 위험이 존재하는 것으로 판단되는 거래처에 대한 자산중 회수예상가액 초과부분

- 파생금융상품거래

통화, 채권, 주식 등 기초자산의 가격에 근거하여 그 가치가 결정되는 금융상품을 매매하거나 이로부터 발생하는 장래의 현금흐름을 교환하기로 하는 거래 및 기타 이를 이용하는 거래입니다.

- 1)장내거래는 거래소가 정하는 방법 및 기준에 따라 행하여지는 파생금융상품거래입니다.
- 2)장외거래는 장내거래가 아닌 당사자간의 계약에 의한 파생금융상품거래입니다.
- 3)헷지거래는 기초자산의 손실을 감소 혹은 제거하기 위한 파생금융상품거래입니다.
- 4)트레이딩거래는 거래목적이 헷지거래에 해당되지 않는 모든 파생금융상품 거래입니다.

- 지급여력비율

지급여력비율이란 보험계약자에 대한 채무를 안정적으로 확보키 위해 보험종목별 위험도 따라 보험계약준비금에 더해 보유하여야 할 자산기준에 대한 순자산 비율을 말하고, 이는 보험회사 재무구조의 건전성을 나타내는 지표이며 다음과 같이 산출합니다.

$$\circ \text{지급여력비율} = (\text{지급여력금액} / \text{지급여력기준금액}) \times 100$$

○ 지급여력금액 : 납입자본금, 자본잉여금, 이익잉여금, 비상위험준비금 등의 합계액에서 미상각신계약비, 무형자산 등의 합계액을 차감한 금액으로 하며, 이는 보험회사가 보유하고 있는 순자산가치를 의미한다. (보험업감독규정 7-1 조에 의해 산출한다.)

○ 지급여력기준금액 : 일반보험과 장기보험의 위험보험에 대한 보험료기준 산출액과 보험금기준 산출액 중 큰 금액의 합계액과 장기보험의 책임준비금(계약자이익배당준비금 및 미상각신계약비 차감)의 4%의 금액의 합산금액으로 하며, 이는 보험종목별 위험도에 따라 보험계약준비금에 더해 보유하여야할 자산기준을 의미한다. (보험업감독규정 7-2 조 제 2 항에 의해 산출한다.)

- ROA (Return on Assets)

보험회사의 총자산을 사용하여 이익을 어느 정도 올리고 있는가를 나타내는 보험회사의 이익창출능력으로 자산대비수익률이라고도 합니다.

- ROE (Return on Equity)

보험회사에 투자된 자본을 사용하여 이익을 어느 정도 올리고 있는가를 나타내는 보험회사의 이익창출능력으로 자기자본수익률이라고도 합니다.

- 유동성 비율

유동성 비율은 손보사의 지급능력을 표시하는 지표로 그 비율이 높을수록 고객의 인출요구에 대한 지급능력이 높다는 것을 의미합니다.

- 위험가중자산

위험가중자산이란 보유자산의 신용도(예시: 채권발행기관의 신용도, 차주의 신용도 등) 및 자산의 성격별로 예상 손실액을 추정한 것을 말하며, 총자산중 미상각신계약비 및 영업권을 제외한 자산에 대하여 감독원장이 별도로 정하는 기준에 따라 자산별 위험가중치를 부과하여 산출합니다. 통상적으로 위험가중치는 과거 경험율을 기초로 결정됩니다.

위험가중자산 산정기준

자산의 분류	위험가중치 기준
I. 운용자산	
1. 현금예금	
가. 현금	0%
나. 당좌예금	10%
다. 보통예금	- 제 1 금융권 : 10%, 제 2 금융권 : 50%
라. 정기예금	- 제 1 금융권 : 10%, 제 2 금융권 : 50%
마. 정기적금	- 제 1 금융권 : 10%, 제 2 금융권 : 50%
바. 기타예금	
- 상호부금	- 제 1 금융권 : 10%, 제 2 금융권 : 50%
- 표지어음	- 제 1 금융권 : 10%, 제 2 금융권 : 100%
- 발행어음	50%
- 보증어음	- 제 1 금융권 : 20%, 제 2 금융권 : 50%, 기타 100%
- CD	10%
- CMA	50%
- MMDA	20%
- RP	- 제 1 금융권 : 20%, 제 2 금융권 : 50%
- 외화예금	10%
- 기타	10%
사. 금전신탁	50%
아. 단체퇴직보험예치금	20%
자. 선물거래예치금	20%
차. 기타예치금	50%
2. 유가증권	- 단기매매증권, 매도가능증권, 만기보유증권, 지분법적용투자주식에서 각 해당항목별로 적용
가. 주식	100%
나. 출자금	100%
다. 국공채	- 국채 : 0%, 공채 : 10%
라. 특수채	- 정부출자기관□공공기관 : 10%, 제 1 금융권 : 20%, 제 2 금융권 : 50%
마. 회사채	
- 보증회사채	- 공공기관 : 10%, 제 1 금융권 : 20%, 제 2 금융권 : 50%, 기타 : 100%
- 무보증 회사채	- 신용평가등급 A 등급 이상 : 50%, 기타 : 100%
바. 수익증권	- 개발신탁 : 20%, 공사채형 : 50%, 주식형 : 50%, MMF : 50%, 기타 : 100%
사. 해외유가증권	

(1) 해외주식	100%
----------	------

자산의 분류	위험가중치 기준
(2) 해외채권	<ul style="list-style-type: none"> - 우리나라 정부 및 한국은행이 발행 또는 보증, OECD 국(이하 한국 제외) 정부 및 중앙은행이 발행 또는 보증 :0% - 국내 공공기관이 발행 또는 보증, OECD 국의 공공부문이 발행 또는 보증, OECD 국을 제외한 정부 및 중앙은행이 발행 또는 보증 :10% - 국내 제 1 금융권이 보증, OECD 국의 은행이 발행 또는 보증, OECD 국을 제외한 국가의 공공부문이 발행 또는 보증 :20% - 국내 제 2 금융권이 보증 :50% - 국제신용평가기관(이하 Standard & Poors 社와 Moody's 社를 말함)으로부터 A 등급상당 이상을 받은 채권 :50% - 상기 이외의 해외채권 및 위 분류대상중 국제 신용평가기관으로부터 투자부적격 판정을 받은 채권(우리나라 정부와 한국은행 및 국내 공공기관이 발행 또는 보증하거나 국내 금융기관이 보증한 채권은 제외) :100%
(3) 기타 해외유가증권	100%
아. 신종유가증권	100%
자. 기타유가증권	- 투자일임유가증권 :100%, 기타 :100%
3. 대출채권	- 대손충당금 차감전 기준으로 산출
가. 콜론	- 제 1 금융권 :20%, 제 2 금융권 :50%
나. 보험약관대출금	0%
다. 유가증권담보대출금	50%
라. 부동산담보대출금	- 주택 :50%, 기타 :100%
마. 신용대출금	- 신용평가등급 A 등급 이상 :50%, 기타 :100%
바. 어음할인대출금	100%
사. 지급보증대출금	<ul style="list-style-type: none"> - 정부 또는 한국은행이 보증 :0% - 공공기관 보증 :10% <ul style="list-style-type: none"> ○ 공공기관이라 함은 지방자치단체, 정부투자기관, 특수공공법인, 지방공기업법에 의한 공사를 말함 ○ 한국산업은행, 한국수출입은행, 중소기업은행, 신용보증기금은 공공기관으로 분류 - 제 1 금융권 보증 :20% - 제 2 금융권 보증 :50% - 기타 보증 :100%
아. 기타대출금	
- CP	100%
- 주택보험대출금	50%
- 사모사채	- 신용평가등급 A 등급 이상 :50%, 기타 :100%
- 기타	100%
4. 부동산	100%(감가상각누계액 및 가치하락손실충당금 차감전 기준)
II. 비운용자산	100%(감가상각누계액 차감전 기준, 미상각신계약비□영업권 제외)
가. 보험미수금	100%(거래처별 보험미지급금 차감후 기준)

나. 기타비운용자산	100%
Ⅲ. 총자산	(특별계정자산 제외)

- 유가증권평가손익

유가증권 평가손익은 회계결산일 현재 보유하고 있는 유가증권의 장부가와 당해 회계연도말의 공정가액 또는 순자산가액과의 차이를 의미합니다.

* 장부가는 총회 결산승인후의 수정장부가를 의미합니다.

- 특별계정

특별계정은 보험업법 제 108 조에서 정하고 있는 특별계정과 동일한 개념으로, 일반계정과 구분 운용 및 회계처리하기 위하여 설정하는 계정을 말합니다. 손해보험회사는 현재 퇴직보험 및 퇴직연금에 대하여 특별계정을 설정하고 있습니다.

- 특수관계인

특수관계인은 증권거래법시행령 제 10 조의 3 의 제 2 항에 해당하는 자로서, 최대주주 또는 주요주주의 직계존비속 등 친족 및 그들과 합산하여 30%이상을 출자 또는 사실상 영향력을 행사하고 있는 경우 당해 법인□기타 단체와 그 임원 등을 말합니다.

- 신용평가등급

신용평가 전문기관에서 정한 등급을 의미하며, 평가등급으로는 채무의 상환능력을 평가한 장□단기신용등급 등이 있습니다. 장기신용등급은 장기 채무 상환능력 및 상환불능 위험, 투자자에 법적인 보호정도 등을 나타내는 것이며, 단기신용등급은 1 년미만 단기채무 상환능력 및 상환불능 위험 등을 나타냅니다. 각 신용평가기관별로 신용등급 체계는 다르게 표현될 수 있습니다.

예시) 외국의 주요 신용평가 전문기관 등급표

구 분		Moody's	S & P	IBCA
장 기	투자적격 .등급	Aaa ~ Baa3(10 등급)	AAA ~ BBB-(10 등급)	AAA ~ BBB(4 등급)
	투자부적격 등급	Ba1 ~ C(9 등급)	BB+ ~ D(12 등급)	BB ~ C(5 등급)
단 기	투자적격 등급	P-1 ~ P-3(3 등급)	A-1 ~ A-3(3 등급)	A1 ~ A3(3 등급)
	투자부적격 등급	NP	B ~ D (3 등급)	B ~ C (2 등급)

대 차 대 조 표

제 6 기 2007년 3월 31일 현재

제 5 기 2006년 3월 31일 현재

원해재보험주식회사 한국지점

(단위 : 원)

과 목	제 6 기	제 5 기	제 6 기	제 5 기
자 산				
I. 현금 및 예치금		#####	#####	#####
1. 현금과 예금 (주식 8,15)		11,618,734,542		24,316,207,082
II. 매도가능증권 (주식 2,3)		#####	#####	#####
1. 국공채		15,093,390		17,648,866
2. 특수채		49,570,046,948		23,863,992,411
III. 대출채권		(31,760,000)		(38,000,000)
1. 신용대출금	32,000,000		40,000,000	
대손충당금 (주식 2)	(240,000)	31,760,000	(2,000,000)	38,000,000
IV. 고정자산		(57,293,634)		(102,768,668)
(1) 유형자산 (주식 2,4,16)		(40,684,941)		(76,406,503)
1. 차량운반구	92,411,270		92,411,270	
감가상각누계액	(83,701,973)	8,709,297	(76,547,334)	15,863,936
2. 공기구비품	414,674,822		451,117,628	
감가상각누계액	(382,699,178)	31,975,644	(390,575,061)	60,542,567
(2) 무형자산 (주식 2,5,16)		(16,608,693)		(26,362,165)
1. 컴퓨터소프트웨어		16,608,693		26,362,165
V. 기타자산		#####	#####	#####
1. 보험미수금 (주식 6,8)	14,209,804,649		11,518,526,874	
대손충당금 (주식 2)	(51,960,125)	14,157,844,524	(40,022,464)	11,478,504,410
2. 미수금 (주식 8)		46,475,242		907,432
3. 보증금		950,297,842		940,093,462
4. 미수수익		121,811,733		215,723,032
5. 선급비용		22,816,840		18,861,159
6. 본지점계정차 (주식 9)		211,574,232		848,241,584
7. 그 밖의 기타 자산		6,592,710		6,147,430
자 산 총 계		76,810,341,637		61,847,095,536

과 목	제 6 기	제 5 기	제 6 기	제 5 기
부 채				

I. 책 입 준 비 금 (주식2,7)	#####	#####
1. 지 급 준 비 금 (주식8)	9,282,771,315	9,138,931,558
2. 미 경과 보험료 적립금	31,581,617,763	26,194,272,218
II. 비 상 위 험 준 비 금 (주식2,7)	(4,905,814,327)	(3,305,140,434)
III. 기 타 부 채	(9,007,147,199)	(6,358,956,955)
1. 보 험 미 지 급 금 (주식6,8)	5,430,856,934	3,494,052,526
2. 미 지 급 금	75,967,974	41,225,218
3. 미 지 급 비 용 (주식9)	101,546,014	85,426,958
4. 선 수 금	2,162,949	68,511,596
5. 예 수 금	28,919,990	29,806,050
6. 미 지 급 법 인 세	3,212,573,570	2,115,926,987
7. 이 연 법 인 세 부 채 (주식14)	155,119,768	39,297,185
8. 퇴 직 급 여 충 당 금 (주식2)	475,412,477	547,784,645
퇴 직 보 험 예 치 금	(475,412,477)	(547,784,645)
9. 본 지 점 계 정 대 (주식9)	-	-
부 채 총 계	54,777,350,604	44,997,301,165
자 본		
I. 영 업 기 금	(3,000,000,000)	(3,000,000,000)
1. 영 업 기 금 (주식10)	3,000,000,000	3,000,000,000
II. 이 익 잉 여 금	#####	#####
1. 처 분 전 이 익 잉 여 금 (주식11)	19,060,031,784	13,854,275,055
(순이익: 당기:14,705,756,729원 전기:11,708,656,696원)		
III. 자 본 조 정	27,040,751	4,480,684
1. 매 도 가 능 증 권 평 가 손 실 (주식2,3,14)	(27,040,751)	(4,480,684)
자 본 총 계	22,032,991,033	16,849,794,371
부 채 와 자 본 총 계	76,810,341,637	61,847,095,536

손익계산서

제 6 기 2006년 4월 1일부터 2007년 3월 31일까지

제 5 기 2005년 4월 1일부터 2006년 3월 31일까지

원해보험주식회사 한국지점

(단위 : 원)

과 목	제 6 기		제 5 기	
I. 영업수익		57,242,971,385		57,137,047,672
1. 보험료수익 (주석2,12)	53,355,796,426		53,589,026,160	
2. 이자수익	2,161,207,153		1,158,445,046	
3. 수수료수익 (주석9)	1,725,967,806		2,382,164,111	
4. 외화환산이익 (주석2)	-		7,412,355	
II. 영업비용		37,562,048,934		41,011,548,822
1. 책임준비금전입액 (주석7)	5,531,185,302		17,325,734,718	
2. 비상위험준비금전입액 (주석7)	1,600,673,893		1,607,670,784	
3. 보험금비용	17,077,122,398		9,118,588,939	
4. 재보험료비용	9,016,875,659		8,809,683,580	
5. 사업비 (주석9,13,17)	4,336,191,682		4,149,870,801	
III. 영업이익		19,680,922,451		16,125,498,850
IV. 영업외수익		948,108,846		563,974,737
1. 외환차익 (주석2)	294,524,132		310,278,205	
2. 외화환산이익 (주석2)	3,437,962		251,663	
3. 채무면제이익 (주석9)	165,398,678		135,681,517	
4. 법인세환급액	-		26,872,263	
5. 영업외잡이익	484,748,074		90,891,089	
V. 영업외비용		584,675,628		785,044,920
1. 유형자산처분손실	1,982,539		375,342	
2. 외환차손 (주석2)	554,873,267		632,370,202	
3. 외화환산손실 (주석2)	15,819,551		66,347,510	
4. 무형자산상각비	7,912,449		10,477,314	
5. 법인세추납액	1,004,763		-	
6. 영업외잡손실	3,083,059		75,474,552	
VI. 법인세비용 차감전 순이익		20,044,355,669		15,904,428,667
VII. 법인세비용 (주석2,14)		5,338,598,940		4,195,771,971
VIII. 당기순이익		14,705,756,729		11,708,656,696

이익잉여금 처리계산서

제 6 기 2007년 3월 31일 현재

제 5 기 2006년 3월 31일 현재

원해보험주식회사 한국지점

(단위 : 원)

과 목	제 5 기		제 4 기	
	금 액		금 액	
1. 처분전 이익 잉여금		28,560,031,784		27,854,275,055
1) 전 기 이 월 결 손 금 (잉 여 금)	13,854,275,055		16,145,618,359	
2) 전기오류 수정이익				
2) 당 기 순 이 익	14,705,756,729		11,708,656,696	
2. 이익잉여금 처분액		9,500,000,000		14,000,000,000
1) 임 의 적 립 금 이 입 액				
2) 기 타 법 정 준 비 금 이 입 액				
3) 이 익 준 비 금 이 입 액				
4) 재 평 가 적 립 금 이 입 액				
5) 자 본 준 비 금 이 입 액				
6) 기 타	9,500,000,000		14,000,000,000	
3. 차 기 이 월 이익 잉여금		19,060,031,784		13,854,275,055

현 금 흐 림 표

제 6 기 2006년 4월 1일부터 2007년 3월 31일까지
제 5 기 2005년 4월 1일부터 2006년 3월 31일까지

원해보험주식회사 한국지점

(단위 : 원)

과 목	제 6 기		제 5 기	
I. 영업 활동으로 인한 현금 흐름		21,990,790,114		27,182,617,364
1. 당 기 순 이 익	14,705,756,729		11,708,656,696	
2. 현금의 유출이 없는 비용 등의 자산 감가상각비 무형자산상각비 퇴직급여 대손상각비 유형자산처분손실 외화환산손실 책임준비금전입액 비상위험준비금전입액 잡손실	7,440,927,230		19,491,712,662	
	45,984,023		57,709,910	
	7,912,449		10,477,314	
	224,139,689		360,279,059	
	10,177,661		3,905,025	
	1,982,539		375,342	
	15,819,551		66,347,510	
	5,531,185,302		17,325,734,718	
	1,600,673,893		1,607,670,784	
	3,052,123		59,213,000	
3. 현금의 유입이 없는 수익 등의 차감 이자 수익 외화환산이익 채무면제이익	(738,850,861)		(375,352,059)	
	570,014,221		239,418,879	
	3,437,962		251,663	
	165,398,678		135,681,517	
4. 영업 활동으로 인한 자산·부채의 변동 대출채권의 감소(증가) 보험미수금의 증가 미수금의 감소(증가) 미수수익의 감소(증가) 선급비용의 증가 본지점계정차의 감소(증가) 그밖의기타자산의 증가 보험미지급금의 증가 미지급금의 증가(감소) 미지급비용의 증가 예수금의 감소 선수금의 감소(증가) 미지급법인세의 증가(감소) 이연법인세부채(유동성)의 감소 이연법인세부채의 증가 퇴직금지급액 퇴직보험예치금의 감소(증가) 본지점계정대의 증가(감소)	582,957,016		(3,642,399,935)	
	8,000,000		(40,000,000)	
	(2,704,237,352)		(1,837,885,722)	
	(45,145,554)		12,294,025	
	93,911,299		(66,886,395)	
	(3,955,681)		(2,358,446)	
	636,667,352		(84,322,073)	
	(445,280)		(786,750)	
	1,936,960,140		248,694,068	
	34,742,756		(25,682,981)	
	16,119,056		20,732,130	
	(886,060)		(17,690,190)	
	(66,348,647)		68,511,596	
	1,096,646,583		(1,940,936,466)	
	(5,405,551)		-	
	129,785,401		19,100,434	
	(296,511,857)		(298,725,725)	
	72,372,168		(61,553,334)	
	(319,311,757)		365,095,894	
II. 투자 활동으로 인한 현금 흐름		(15,188,262,654)		(10,153,855,650)
1. 투자활동으로 인한 현금 유입액	24,002,830,000		23,656,000,000	
제 예 금 의 감 소	10,000,000,000		2,000,000,000	

국 공 채 의 감 소	2,800,000		6,000,000,000	
특 수 채 의 감 소	14,000,000,000		15,000,000,000	
보 증 금 의 감 소	30,000		656,000,000	
2. 투자활동으로 인한 현금 유출액	(39,191,092,654)		(33,809,855,650)	
특 수 채 의 취 득	39,167,402,174		33,611,752,149	
공 구 기 구 비 품 의 취 득	12,245,000		26,033,800	
무 형 자 산 의 취 득	1,211,100		12,681,701	
보 증 금 의 증 가	10,234,380		159,388,000	
Ⅲ. 재무활동으로 인한 현금 흐름		(9,500,000,000)		(14,000,000,000)
1. 재무활동으로 인한 현금유입액	-		-	
2. 재무활동으로 인한 현금유출액	(9,500,000,000)		(14,000,000,000)	
본 사 송 금	9,500,000,000		14,000,000,000	
Ⅳ. 현금의 증가(감소)(I + II + III)		(2,697,472,540)		3,028,761,714
Ⅴ. 기 초 의 현 금		13,316,207,082		10,287,445,368
Ⅵ. 기 말 의 현 금(주석15)		10,618,734,542		13,316,207,082