

2005 년 민헨재보험의 현황

- 보험업 감독규정 제 7-44 조의 규정에 의하여 작성 -

2006.06

(주) 민헨 재보험 한국 지점

목 차

경영공시 항목 및 내용

항 목	내 용
1. 일 반 현 황	
1-1	선 언 문 경영공시자료가 사실과 다름이 없음을 보장하는 선언문(경영진 서명 첨부)
1-2	경 영 방 침 경영이념, 경영방침, 경영자세, 경영비전 공시
1-3	연 혁 · 추 이 각사의 연혁 · 추이를 알기 쉽게 소개
1-4	보 험 계 약 시 유 의 사 항 보험계약과 관련하여 계약자에게 필요한 유의사항 소개
1-5	조 직 1) 조 직 도 2) 영 업 조 직 조직도를 포함하여 조직전체의 개요를 공시 국내외지점, 영업소, 사무소의 수를 공시
1-6	임 직 원 현 황 임직원수 공시
1-7	모 집 조 직 현 황 1) 보 험 설 계 사 2) 대 리 점 보험설계사수 공시 대리점수 공시
1-8	자 회 사 1) 연 결 대 상 자 회 사 2) 비 연 결 자 회 사 국내 및 국외의 연결대상 자회사와 비연결 자회사에 대하여 회사명, 소재지, 주요업무, 설립 또는 출자년월일, 자본금, 소유주식수, 소유비율을 공시
1-9	자 본 금 자본금의 변동추이를 공시
1-10	대 주 주 지분을 1%이상 대주주의 주주명, 소유주식수, 소유비율 공시
1-11	주 식 소 유 현 황 정부 및 정부관리기업체, 금융기관, 개인 등 내국인과 외국인으로 구분하여 각각 주주수, 소유주식수 및 그 비율을 공시
1-12	계 약 자 배 당 계약자배당액 및 배당률을 상품종류별로 구분하여 공시
1-13	주 주 배 당 배당률, 주당배당액, 주당순이익, 배당성향에 대하여 공시
1-14	주 식 매 수 선 택 권 부 여 내 용 주식매수선택권의 부여, 행사, 취소내용 공시

항 목		내 용
2. 경영 실적		
2-1 2-2	개 요 손익발생원천별 실적	각 사의 당기순손익 내용 및 전년도 주요 변동요인 당기순손익이 산출되기까지의 각 항목을 보험영업손익, 투자영업손익, 기타손익, 특별계정손익 등 손익발생원 천별로 수익·비용내용 및 주요변동요인 등
3. 재무상황		
3-1 3-2 3-3 3-4 3-5 3-6 3-7 3-8 3-9 3-10 3-11 3-12	개 요 1) 일반계정 2) 특별계정 대 출 금 운 용 1) 대출금운용방침 2) 담보별 대출금 3) 업종별 대출금 4) 용도별 대출금 5) 중소기업대출금 유가증권투자 및 평가손익 부동산 보유 현황 보험계약준비금적립 외화자산·부채 1) 형태별현황 2) 국가별주요자산 운용현황 3) 포지션 현황 대손상각및대손충당금 1) 대손충당금내역 2) 대출금등상각액 부실대출 현황 1) 부실대출 현황 2) 거액부실대출 현황 3) 신규발생 법정 관리업체등 현황 파생금융상품 현황 자산증권화현황 보험계약현황 재보험 현황	총자산·부채 및 자본현황, 주요구성 항목의 규모 및 구성비 등의 변동 내용 대출금운용방침 및 대출금의 담보별,업종별,용도별 현황, 중소기업대출금 현황과 전년도 대비 변동내용 및 변동 요인 유가증권의 투자 및 시가현황, 평가손익 현황 부동산의 종류별 현황 및 전년도 대비 변동 내용 보험계약준비금등 적립, 환입내용 및 전년도 대비 변동내용 외화자산·부채의 형태별 현황과 국가별 운용비율, 포지션 현황, 전년도 대비 변동내용 당기중 대손상각 내용과 대손충당금 설정 현황, 전년도 대비 변동 내용 부실대출 현황, 거액부실대출 현황, 신규발생 법정관리업체, 화의결정업체 및 Workout 업체의 대출현황 및 전년도 대비 변동 내용 파생금융상품 및 구조화증권 거래현황, 평가손익, 거액손실등 자산증권화의 목적 및 운영현황 보험의 종류별 계약현황을 일반계정 및 특별계정으로 구분하여 공시 국내외 출수재 현황과 전년도 대비 변동내용 공시

항 목	내 용
4. 경 영 지 표	
4-1	자본적정성 지표 지급여력비율 및 전년도 대비 주요 변동 내용
4-2	자산건전성 지표 1) 부실자산비율 2) 위험가중자산비율 부실자산비율 및 위험가중자산비율 현황과 전년도 대비 주요 변동 내용
4-3	수 익 성 지 표 1) 손해율 2) 순사업비율 3) 운용자산이익율 4) ROA 5) ROE 손해율, 순사업비율, 운용자산이익율, ROA, ROE 현황과 전년도 대비 주요 변동 내용
4-4	유 동 성 지 표 1) 유동성 비율 2) 현금수지차 비율 유동성비율 및 현금수지차비율 현황과 전년도 대비 주요 변동 내용
4-5	생 산 성 지 표 1) 임직원당 원수보험료 2) 보험설계사인당 원수보험료 3) 대리점당 원수보험료 모집조직당 원수보험료 실적과 전년도 대비 주요 변동내용
4-6	기 타 지 표 퇴직급여충당금 비율 현황 및 전년도 대비 주요 변동내용
4-7	신 용 평 가 등 급 신용평가회사별 신용평가등급, 등급의 성격, 최근 3년간 신용평가등급 변동상황

항 목	내 용	
5. 위 험 관 리		
5-1	개 요	각사의 위험관리조직, 관리체계의 개요
5-2	보 험 위 험 관 리	보험위험의 개념, 관리방법 및 내용
5-3	신 용 위 험 관 리	신용위험의 개념, 관리방법 및 내용
5-4	시 장 위 험 관 리	이자율위험 등 시장위험의 개념, 관리방법 및 내용
5-5	유동성위험 관리	유동성위험의 개념, 관리방법 및 내용
5-6	금리위험 관리	금리위험의 개념 및 관리방법
5-7	운영위험 관리	운영위험의 개념 및 관리방법
6. 기 타 경 영 현 황		
6-1	자회사 경영실적 1) 자회사 재무 및 손익 현황 2) 자회사 관련 대출채권 등 현황	자회사의 재무상황(총자산, 자기자본), 손익상황(영업손익, 당기순손익) 자회사에 대한 대출 및 기타 거래내역과 전년대비 주요변동 내용
6-2	타금융기관과의거래내역	타보험회사, 은행(한국은행포함)등 타금융기관과의 거래잔액 및 조건
6-3	내 부 통 제	내부통제기준 등에 대한 내부통제절차와 내부통제 기관에 의한 통제현황
6-4	기관경고및임원문책사항	연중 감독기관 등으로부터 받은 기관경고 및 임원 문책사항
6-5	수시공시사항	연중 수시공시 내용
6-6	임직원대출잔액	임직원에 대한 대출잔액
6-7	사외이사 등에 대한 대출및기타거래내역 1)대출현황 2)기타주요거래내역	사외이사 등에 대한 대출 및 기타 주요거래내역과 전년대비 주요 변동내용
6-8	기부금현황	특수관계인 및 기타 외부에 대한 모든 기부금 내역
6-9	민원발생현황	민원발생현황 2기 이상 공시

항 목		내 용
7. 재무제표		
7-1	감 사 보 고 서	감사보고서의 본문 및 특기사항
7-2	대 차 대 조 표	외부감사를 받은 재무제표를 2기 이상 공시
7-3	손 익 계 산 서	외부감사를 받은 재무제표를 2기 이상 공시
7-4	이익잉여금(결손금) 처분계산서	외부감사를 받은 재무제표를 2기 이상 공시
7-5	현 금 흐 름 표	외부감사를 받은 재무제표를 2기 이상 공시
7-6	주 석 사 항	당해연도 감사보고서상의 주석사항 중 주요내용
7-7	연결재무제표감사보고서	연결감사보고서의 본문 및 특기사항
7-8	연결대차대조표	외부감사를 받은 재무제표를 2기 이상 공시
7-9	연결손익계산서	외부감사를 받은 재무제표를 2기 이상 공시
7-10	연결이익잉여금 (결손금)처분계산서	외부감사를 받은 재무제표를 2기 이상 공시
7-11	연결현금흐름표	외부감사를 받은 재무제표를 2기 이상 공시
7-12	연결재무제표주석사항	당해연도의 연결감사보고서상의 주석사항중 주요내용
8. 주요 경영현황 요약		리플렛에 수록될 주요 경영지표 항목
9. 기 타		
9-1	임 원	상근임원 및 사외이사 현황
9-2	지점 및 영업소망	지점 및 영업소의 주소 및 전화번호
9-3	이용자편람	공시자료에서 사용되는 어려운 용어 해설

1. 일반현황

1-1. 선언문

윈헨재보험의 고객 여러분 안녕하십니까 ?

국내 고객과의 우호적 관계유지와 최고의 서비스의 지속적인 제공을 위하여 2001년 하반기 윈헨재보험 한국지점을 설립한 후 꾸준한 성장을 하고 있습니다. 이에 많은 도움과 격려를 아낌 없이 주신 고객 보험사들과 관계 기관 여러분들에게 감사를 드립니다.

2005년 2월 한국지점을 총괄하는 업무를 맡게 되어 영광스럽게 생각하며 향후 한국 고객을 위한 창의적이고 혁신적인 솔루션 개발에 끊임 없는 노력을 계속할 것이며, 특히 고객에 대한 가치 있는 질적 서비스 제공에 더욱 최선을 다하겠습니다.

본 공시는 보험업감독규정 제7-44조의 규정에 따라 저희 회사의 경영 전반에 관한 사항을 알려드리기 위한 것으로 관련 법규에 따라 성실하게 작성되었음을 알려드립니다.

2006년 6월 15일

한 국 지 사 장 토비아스 파아니



1-2. 경영방침

1) 경영이념

국내 고객과의 우호적 관계유지와 최고의 서비스의 지속적인 제공을 통하여 국내 재보험 산업의 지속적 발전을 도모한다.

2) 경영방침

국내보험시장에서 쌓아 온 신뢰를 바탕으로 미래 지향적이고 수준 높은 전문적 서비스 제공을 통한 고객과의 윈-윈 관계를 유지 및 발전 시킨다.

1-3. 연혁 · 추이

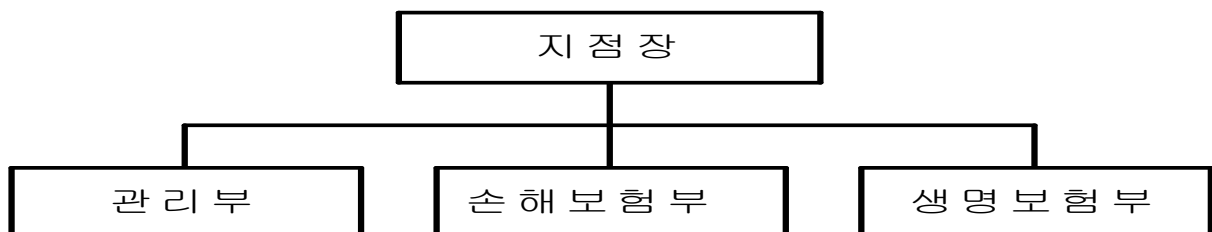
1988.12.31	뮌헨재보험(주) 서울주재사무소 설치허가
1999.07.01	Mr. Eckl 사무소장 취임
2001.04.01	Mr. Eckl 뮌헨재보험(주)한국지점장 취임
2001.07.28	뮌헨재보험(주)한국지점 설립허가
2001.08.01	뮌헨재보험(주) 서울주재사무소 폐쇄
2005.02.01	Mr. Tobias Farny 2대 지점장 취임

1-4. 보험 계약 시 유의사항

해당사항 없음

1-5. 조직

1) 조직도



2) 영업조직

(2006년 05월 31일 현재)

(단위 : 개)

구 분	지 점	영 업 소	기타 사무소	계
국 내	1	—	—	1
국 외	—	—	—	—
계	1			1

주) 국내의 지점에는 본점이 1개 점포로 포함되어 있음.

1-6. 임직원현황

(2006년 5월 31일 현재)

(단위 : 명)

구분		2005년도	2004년도
임원	상근	1	1
	사외이사		
	이사대우	3	3
일반직원	책임자	8	8
	사원	7	7
기타직원			
소계		19	19
해외근무직원	국내파견직원	1	4
	국외현지채용직원		
합 계		20	21

1-7. 모집조직 현황

해당사항없음

1-8. 자회사

해당사항없음

1-9. 자본금

30억

1-10. 대주주

해당사항없음

1-11. 주식 소유 현황

해당사항없음

1-12. 계약자 배당

해당사항없음

1-13. 주주 배당

해당사항없음

1-14. 주식매수선택권 부여내용

해당사항없음

2. 경영 실적

2-1. 개요

(단위 : 억원)

구 분	2005 년	2004 년
수 재 보 험 료	536	331
수 재 보 험 금	91	116
순 사 업 비	130	80
장 기 환 급 금		
총 자 산	618	467
보 험 계 약 준 비 금	386	197
당 기 순 손 익	117	124

2-2. 손익발생원천별 실적

(단위 : 억원)

구 분		2005 년	2004 년	증 감
보 험 부 문	보 험 영 업 손 익	315	135	180
	(보 험 수 익)	(536)	(331)	(205)
	(보 험 비 용)	(221)	(196)	(25)
투 자 부 문	투 자 영 업 손 익	35	32	3
	(투 자 영 업 수 익)	(35)	(32)	(3)
	(투 자 영 업 비 용)	()	()	()
책 임 준 비 금 전 입 액 (Δ)		173	-13	186
비 상 위 험 준 비 금 전 입 액 (Δ)		16	7	9
영 업 손 익		161	173	-12
기 타 부 문	기 타 손 익	-4	-2	-2
	(기 타 수 익)	4	6	-2
	(기 타 비 용)	8	8	0
특 별 계 정 부 문	특 별 계 정 손 익			
	(특 별 계 정 수 익)			
	(특 별 계 정 비 용)			
경 상 손 익		158	171	-13
특 별 이 익		1	1	0
특 별 손 실				
법 인 세 비 용		42	48	-6
당 기 순 손 익		117	124	-7

※ 특별계정은 퇴직보험특별계정임.

3. 재무상황

3-1. 개요

1) 일반계정

(단위 : 억원, %)

구 분		2005 년도		2004 년도	
			구성비		구성비
자 산	현금 및 예치금	243	39.3%	233	49.9%
	단기매매증권				
	매도가능증권	239	38.7%	111	23.8%
	만기보유증권				
	지분법적용투자주식				
	대출채권				
	부동산				
	고정자산	1	0.2%	1	0.2%
	기타자산	135	21.8%	121	25.9%
	자산총계	618	100.0%	467	100.0%
부 채	책임준비금	353	57.1%	180	38.5%
	계약자지분조정				
	비상위험준비금	33	5.3%	17	3.6%
	기타부채	64	10.4%	78	16.7%
	부채총계	450	72.8%	275	58.9%
자본	자본총계	168	27.2%	192	41.1%
	부채 및 자본총계	618	100.0%	467	100.0%

주 1) 잔액기준

2) 퇴직보험특별계정 자산 · 부채 포함

3) 특별계정

해당사항없음

3-2. 대출금 운용

1) 대출금 운용 방침

특별한 경우에 한하여 본사의 승인절차를 거쳐 당사 직원에 대한 대출을 운용할 수도 있다.

2) 담보별 대출금

당해년도에 직원 1명에 대한 신용대출이 있다.

3) 업종별 대출금

해당사항없음

4) 용도별 대출금

당해년도에 개인신용대출 40 백만원이 있으며, 이는 총신용대출채권의 100%이다.

5) 중소기업 대출금

해당사항없음

6) 계정별 대출금

당해년도 일반계정 대출채권잔액은 40 백만원이며, 이는 총신용대출채권의 100%이다.

3-3. 유가증권투자 및 평가손익

(단위 : 억원)

구		분	공 정 가 액 1)	평 가 손 익
일 반 계 정	단 기 매 매 증 권 (A)	주 식		
		채 권		
		수 익 증 권		
		해외유가증권		
		신종유가증권		
		기타유가증권		
	매 도 가 능 증 권 (B)	주 식		
		출 자 금		
		채 권	239	
		수 익 증 권		
		해외유가증권		
		신종유가증권		
	만 기 보 유 증 권 (C)	채 권		
		수 익 증 권		
		해외유가증권		
		신종유가증권		
		기타유가증권		
	지분법적용	주 식		
	투자주식 (D)	출 자 금		

	소 계 (A+B+C+D)	239	
특별계정	주 식		
	채 권		
	수 익 증 권		
	해외유가증권		
	기타유가증권		
	소 계		
합 계		239	

- 주 1) 유가증권의 공정가액은 시가평가를 기준으로 하고 있음.
 2) 대여유가증권은 해당항목에 합산함.

3-4. 부동산 보유현황

해당사항없음

3-5. 보험계약준비금 적립

(단위 : 억원)

구 분	2005 년	2004 년
1. 책 임 준 비 금	353	180
보 험 료 적 립 금		
지 급 준 비 금	91	52
미경과 보험료 적립금	262	128
계 약 자 배 당 준 비 금		
계 약 자 이 익 배 당 준 비 금		
재 보 험 료 적 립 금		
(출 재 보 험 준 비 금)		
2. 비 상 위 험 준 비 금	33	17
합 계	386	197

3-6. 외화자산·부채

1) 형태별 현황

(단위:백만미불)

구분		2005 년도	2004 년도	증감
자 산	예치금		1	-1
	유가증권			
	외국환			
	부동산			
	기타자산	2		2
	자산총계	2	1	1
부 채	차입금			
	기타부채	3		3
	부채총계	3		3

2) 국가별 주요자산운용 현황

해당사항없음

3) 포지션 현황

해당사항없음

3-7. 대손상각 및 대손충당금

(단위 : 억원)

구	분	2005 년도	2004 년도
대 손 충 당 금			
일 반 계 정			
국내분			
국외분			
특 별 계 정			
대 손 상 각 액			
일 반 계 정			
국내분			
국외분			
특 별 계 정			

주) 특별계정은 퇴직보험특별계정에 한함.

3-8. 부실대출 현황

- 1) 부실대출 현황
해당사항없음
- 2) 거액 부실대출 현황
해당사항없음
- 3) 신규발생 법정관리업체 등의 현황
해당사항없음

3-9. 파생금융상품 현황

해당사항없음

3-10. 자산증권화 현황

해당사항없음

3-11. 보험계약현황

해당사항없음

3-12. 재보험 현황

1) 국내 재보험거래 현황

(단위 : 억원)

구		분	2005 년	2004 년	전년대비 증감액
국	수	수입보험료	536	331	205
		지급수수료	88	44	44
		지급보험금	91	116	-25
		수지차액(A)	357	171	186
내	출	지급보험료			
		수입수수료			
		수입보험금			
		수지차액(B)			
순수지 차액 (A+B)			357	171	186

2) 국외 재보험거래 현황

해당사항없음

4. 경영지표

(단위 : 백만원,%)

항목 번호	구 분		2005 년도	2004 년도
4-1	자 본 적정성	지급여력비율	211.2%	354.3%
4-2	자 산 건전성	부실자산비율	0.00%	0.03%
		위험가중자산비율	22.9%	31.4%
4-3	수익성	합산비율	64.7%	46.4%
		운용자산이익율	9.0%	11.9%
		R O A	24.2%	37.7%
		R O E	96.2%	153.0%
4-4	유동성	유 동 성 비 율	2,713%	560%
		현금수지차비율	62.5%	45.2%
4-5	생산성	임직원당거수원수보험료		
		보험설계사인당 거수원수보험료		
		대리점당거수원수보험료		
4-6	기타지표	퇴직급여충당금 비율	100%	100%

4-7. 신용평가등급

구분	Standard & Poor' s	A.M. Best
2005	A+	A+

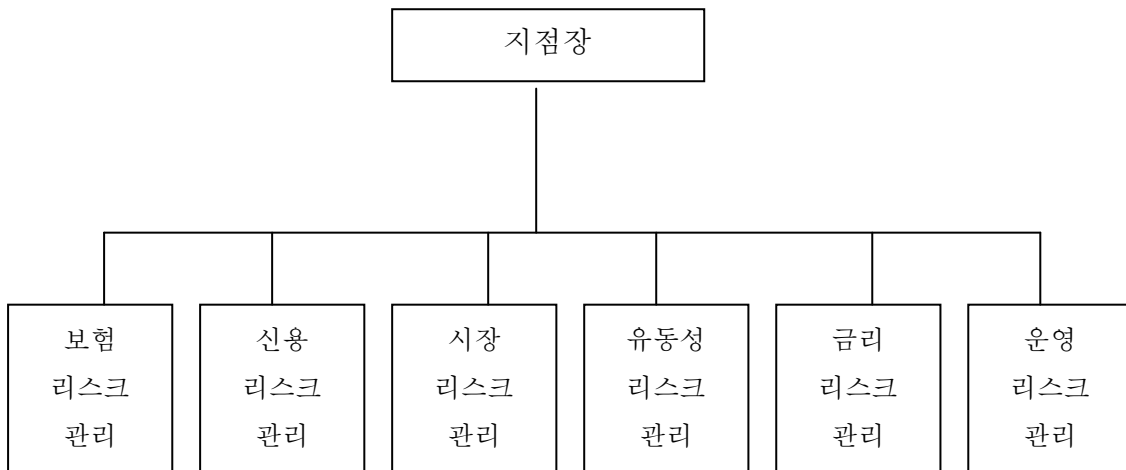
5. 위험 관리

5-1. 개요

보험회사 경영상 발생할 수 있는 제반 위험을 관리 및 통제하기 위하여 위험관리기준을 운영한다.

1) 위험 관리 업무에 대한 담당은 각 해당 위험에 대한 관련부서에서 직접담당하고, 필요시 위험관리 전담팀을 구성 운영한다.

2) 위험 관리 업무 분장



5-2. 보험리스크

1) 개념

이상상태의 발생이나 경제환경 등의 변화에 의해 재보험료 설정시 예상한 수준을 초과하여 재보험금 등이 지급되는 등의 보험위험을 말한다.

2) 관리대상

- a. 보험가격위험: 실제손해율과 사업비율이 재보험료 설정시 예정율을 초과하여 손실이 발생하는 위험.
- b. 지급준비금위험: 지급준비금을 적정하게 적립하지 못함으로 인해 지급준비금을 초과하여 재보험금이 지급됨으로써 손실이 발생하는 위험.
- c. 보험신용위험: 재보험자의 파산 등에 따라 재보험금을 회수하지 못하거나 그 밖의 보험미수금에 대한 회수불능으로 손실이 발생하는 위험.

3) 관리 원칙 및 방법

General Insurance 및 Life & Health 부서는 Underwriting Authority 및 Guideline에 의거 관리한다.

5-3. 신용리스크

1) 개념

거래 상대방의 재무상황 악화 및 채무 불이행 등으로 인한 손실위험을 관리한다.

2) 관리대상

신용위험의 관리대상은 각종 대출, 채권, 어음 및 기타 신용 위험을 내포하고 있는 거래이다.

3) 관리 원칙 및 방법

- a. 각종 미수금에 대한 허용기간을 초과 하지 않도록 하며, 규정에 따라 충당금을 설정한다.

5-4. 시장리스크

1) 개념

주로 금융자산에 대하여 금리, 주가, 환율 및 기타 금융시장의 변동에 따른 손실위험을 관리하는 것입니다.

2) 관리대상

시장위험 관리대상은 국내 주식/채권, 파생금융상품, 해외유가증권 등이다.

3) 관리원칙 및 방법

- a. 관련상품의 모든 매매시 안정성, 유동성 및 수익성을 감안하여야 하며, 본사 및 관리회사의 동의에 의하여 처리한다.
- b. 필요시 손익 평가 및 시뮬레이션을 한다.
- c. 본사 등으로 부터 필요한 경우 유동한 정보를 입수, 분석하고 거래의 정당성과 손익평가의 적정성을 점검한다.

5-5. 유동성리스크

1) 개념

예상치 못한 자금흐름에 대응하는 과정에서 발생할 수 있는 손실위험을 관리하는 것이다.

2) 관리대상

유동성 측면에서의 재산의 포트폴리오 운용과 자금조달의 안정성 확보 등이 주요한 업무이다.

3) 관리원칙 및 방법

- a. 본사와의 협의를 통한 단기 유동성 자산의 보유등을 통하여 유동성의 적정한 수준을 준수한다. 필요시 유동성 전망 분석을 하고 유동성 위기 예상시 즉시 본사 보고 및 대책 수립을 한다.

4) 자산, 부채의 잔존기간별 잔액

- (1) 보험료 적립금 - 해당사항 없음
- (2) 대출금 - 해당사항 없음
- (3) 유가증권

(단위: 억원)

구분	1년이내	2년이내	3년이내	4년이내	5년이내	5년초과	합계
국 공 채	140	99					239
회 사 채							
기 타							
합계	140	99					239

- 주 1) 국.공채란 통화안정증권, 정부보증채, 재정증권국채, 지방채 등을 말함
- 2) 유가증권의 만료기간을 특정할 수 없는 것은 제외함
- 3) 일반계정 및 특별계정 유가증권 잔액합계 기준

5) Credit line 약정현황

해당사항없음

5-6. 금리리스크

1) 개념

금리변동에 따른 자산과 부채의 가치변화와 관련하여 발생할 수 있는 손실 위험을 관리하는 것이다.

2) 관리대상

운용자산 및 기타자산 중 금리 영향을 받을 수 있는 자산이 대상이면 금리연계한 부채를 포함한다.

3) 관리원칙 및 방법

본사 및 투자자문회사와의 긴밀한 협의에 의해 관리하며 특히 금리에 민감한 현금성 자산과 채권등은 반드시 자문 및 협의를 통하여 안정적으로 관리한다.

5-7. 운영리스크

1) 개념

경영관리 및 전략을 회사운영과 관련한 비재무적 위험을 관리하는 것이다.

2) 관리원칙 및 방법

경영전반에 걸쳐 본사와의 긴밀한 협의를 통하여 사전 경영관리 위험을 차단하고 유사시 즉시 본사보고 및 국내전문가의 협조로 조기해결을 목표로 한다.

6. 기타 경영 현황

6-1. 자회사 경영실적

1) 자회사 재무 및 손익현황

해당사항없음

2) 자회사 관련 대출채권 등 현황

해당사항없음

6-2. 타금융기관과의 거래내역

1) 운용부문

(단위:원)

종류	대상금융기관	예치금액
정기예금	국민은행	110
	도이치은행	90
합계		200

6-3. 내부 통제

1) 감사 방향

1. 공정하고 성실한 감사로 보험계약자 권익 보호
2. 문제 발생을 사전에 예방하기 위한 예방감사
3. 부정과 부조리의 척결위한 실질 감사

2) 감사 빈도

본사 및 지역관련사무소에서 필요 시 감사실시하며 본사와의 협의하에 한국지점자체감사도 추가로 실시한다.

6-4. 기관경고 및 임원 문책사항

해당사항없음

6-5. 수시공시 사항

별도 공시

6-6. 임직원대출잔액

신용대출 40 백만원

6-7. 사외이사 등에 대한 대출 및 기타거래 내역

해당사항없음

6-8. 기부금현황

해당사항없음

7. 재무제표

7-1. 감사보고서: 별첨

7-2. 대차대조표: 별첨

7-3. 손익계산서: 별첨

7-4. 이익잉여금 (결손금) 처분계산서: 별첨

7-5. 현금흐름표: 별첨

7-6. 주식사항

감사보고서 참고

7-7. 연결재무제표감사보고서

해당사항없음

7-8. 연결대차대조표

해당사항없음

7-9. 연결손익계산서

해당사항없음

7-10. 연결이익잉여금(결손금)처분계산서

해당사항없음

7-11. 연결현금흐름표

해당사항없음

7-12. 연결재무제표 주석사항

해당사항없음

8. 주요 경영현황 요약

8-1. 영업규모

(단위 : 억원)

	2005 년도	2004 년도	증감
현예금	243	233	10
대출금			
유가증권	239	111	128
고정자산	1	1	0
책임준비금	353	180	173
자본	168	192	-24

8-2. 수익성

(단위 : 억원)

	2005 년도	2004 년도	증감
당기순이익	117	124	-7
합산비율	64.7%	46.4%	18.3%
운용자산수익율	9.0%	11.9%	2.9%
ROA	24.2%	37.7%	-13.5%
ROE	96.2%	153.0%	-56.8%

8-3. 자산의 건전성

(단위 : 억원)

	2005 년도	2004 년도	증감
가중부실자산	0	0	0
부실자산비율	0.00%	0.03%	-0.03%
위험가중자산	134	138	-4
위험가중자산비율	22.9%	31.4%	-8.5%
매도가능증권	239	111	128

8-4. 자본의 적정성

(단위 : 억원)

	2005 년도	2004 년도	증감
자본금	30	30	0
자본잉여금			
이익잉여금	138	161	-23
지급여력비율	211.2%	354.3%	-143.1%

8-5. 외화자산부채현황

(단위:백만미불)

	2005 년도	2004 년도	증감
외화예금		1	-1

9. 기 타

9-1. 임 원

(2006년 5월 31일 현재)

상근임원/사외이사	성 명	직 위	담당업무 또는 주된 직업
상근임원	Tobias Farny	지사장	한국지점 총괄 관리

주) 사외이사로 피선된 자격을 ()내에 기재할 것

(사외이사로 피선된 자격:대주주추천, 소액주주추천 및 이사회추천으로 기재)

9-2. 지점 및 영업소망

본 점 : 서울시 종로구 서린동 33 영풍빌딩 14층

뮌헨재보험 한국지점

연락처: 398-0300 (대표)

홈페이지: www.munichrekorea.com (한국)

www.munichre.com (본사)

9-3. 이용자편람 (주요 용어 해설)

용 어	용어해설 및 작성요령
연결대상자회사	<p>손보사가 해당 회계연도말 현재 다른 회사의 발행주식에 대하여 아래와 같이 소유하고 있는 경우 그 다른 회사를 연결대상자회사라고 함.</p> <p>(1) 다른 회사에 대한 손보사의 지분율이 50% 초과하는 경우 (2) 다른 회사에 대한 손보사의 지분율이 30% 초과하면서 최대주주인 경우 (3) 손보사와 손보사의 종속회사(종속회사의 종속회사 포함)가 합하여 위의 (1), (2)에 규정된 방법으로 주식을 소유하거나 실질 지배력을 보유함으로써 다른 회사를 지배하는 경우</p> <p>종속회사 : 위의 (1), (2)에서 말하는 “다른회사” 를 종속회사라 함.</p>
비연결자회사	<p>손보사의 지분율이 10% 초과하면서 연결대상이 아닌 다른 회사를 비연결자회사라고 함.</p>
주주배당율	<p>배당금액 / 납입자본금 X100</p>
주주배당액	<p>배당금액 / 발행주식수</p>
주당 당기순이익	<p>당기순이익 / 발행주식수</p>
배당성향	<p>배당금액 / 세후 당기순이익 X 100</p> <p>· 세후 당기순이익은 연결전 일반계정의 세후 당기순이익을 말함</p>
계약자배당전잉여금	<p>손보사의 회계연도중에 신규 발생한 계약자배당금을 제외한 책임준비금(금리차보장배당 등의 소요액과 계약자배당금의 부리이자)를 포함한 금액)을 우선 적립한 후의 잔여액을 말하며, 계약자배당은 이 금액을 기준으로 이루어짐.</p>
부실대출	<p>총대출중 회수의문과 추정손실을 합한 것으로 손보사의 자산건전성으로 측정할 수 있는 지표</p> <p>고 정 : 경영내용, 재무상태 및 미래현금흐름등을 감안할 때 채무상환능력의 저하를 초래할 수 있는 요인이 현재화되어 채권회수에 상당한 위험이 발생한 것으로 판단되는 거래처에 대한 자산</p> <p>회수의문 : 총대출중 손실발생이 예상되나 현재 그 손실액을 확정할 수 없는 회수예상가액 초과금액</p> <p>추정손실 : 총대출중 회수불능이 확실하여 은행의 손실처리가 불가피한 회수예상가액 초과금액</p>
파생금융상품거래	<p>통화, 채권, 주식 등 기초자산의 가격에 근거하여 그 가치가 결정되는 금융상품을 매매하거나 이로부터 발생하는 장래의 현금흐름을 교환하기로 하는 거래 및 기타 이를 이용하는 거래</p>

용 어	용어해설 및 작성요령
지급여력비율	<p>1) 장내거래는 거래소가 정하는 방법 및 기준에 따라 행하여지는 파생금융상품 거래</p> <p>2) 장외거래는 장내거래가 아닌 당사자간의 계약에 의한 파생금융상품거래</p> <p>3) 헷지거래는 기초자산의 손실을 감소 혹은 제거하기 위한 파생금융상품 거래</p> <p>4) 트레이딩거래는 거래목적이 헷지거래에 해당되지 않는 모든 거래</p> <p>지급여력/지급여력기준 X 100</p> <ul style="list-style-type: none"> · 보험계약자에 대한 채무를 안정적으로 확보키 위해 보험종목별 위험도에 따라 보험계약준비금에 더해 보유하여야 할 자산기준에 대한 순자산비율을 말하며, 보험회사 재무구조의 건전성을 나타내는 지표임. · 지급여력 : 납입자본금, 자본잉여금, 이익잉여금, 비상위험준비금 등의 합계액에서 미상각신계약비, 무형자산등의 합계액을 차감한 금액으로하며, 이는 보험회사가 보유하고 있는 순자산가치를 의미함. (보험감독규정 56 조에 이해 산출함) · 지급여력기준 : 일반보험과 장기보험의 위험보험에 대한 보험료기준 산출액과 보험금기준 산출액중 큰 금액의 합계액과 장기보험의 책임준비금 4%의 합산금액으로 하며, 이는 보험종목별 위험도에 따라 보험계약준비금에 더해 보유하여야 할 자산기준을 의미함. (보험감독규정 57 조 2 항에 의해 산출함)
부실자산비율	<p>가중부실자산 / 자산건전성 분류대상 자산 X 100</p> <ul style="list-style-type: none"> · 자산건전성 분류대상자산 : 보험업감독규정 <별표 13 호>의 “자산건전성 분류기준”에 의하여 건전성 분류대상이 되는 자산 · 가중부실자산 : 자산건전성 분류대상자산중 건전성 분류에 따른 고정분류자산의 20%, 회수의문분류자산의 75%, 추정손실분류자산의 100% 상당액을 합제한 금액
위험가중자산비율	<p>위험가중자산 / 총자산(이연자산 제외) X 100</p> <ul style="list-style-type: none"> · 위험가중자산 : 보유자산의 신용도(예시:채권발행기관의 신용도, 차주의 신용도 등) 및 자산의 성격별로 예상손실액을 추정한 것을 말하며, 총자산중 이연자산(신계약비 이연액 포함)을 제외한 자산에 대하여 감독원장이 별도로 정하는 기준에 따라 자산별 위험가중치를 부과하여 산출함. <p>통상적으로 위험가중치는 과거 경험을을 기초로 결정됨.</p>
신용평가등급	<p>신용평가 전문기관에서 정한 등급을 의미하며, 평가등급으로는 채무의 상환능력을 평가한 장.단기신용등급 등이 있음.</p> <p>장기신용등급은 장기 채무 상환능력 및 상환불능위험, 투자자에 법적인 보호정도 등을 나타내는 것이며, 단기신용등급은 1년 미만 단기채무 상환능력 및 상환불능 위험 등을 나타냄. 각 신용평가기관별로 신용등급 체계는 다르게 표현될 수 있음.</p>

예시) 외국의 주요 신용평가 전문기관 등급표

구 분		Moody' s	S & P	IBCA
장 기	투자적격등급	Aaa ~ Baa3(10 등급)	AAA ~ BBB-(10 등급)	AAA ~ BBB(4 등급)
	투자부적격등급	Ba1 ~ C (9 등급)	BB+ ~ D(12 등급)	BB ~ C(5 등급)
단 기	투자적격등급	P-1 ~ P-3(3 등급)	A-1 ~ A-3(3 등급)	A1 ~ A3(3 등급)
	투자부적격등급	NP	B ~ D (3 등급)	B ~ C (2 등급)

7-2. 대 차 대 조 표

제 5 기 2006년 3월 31일 현재

원랜재보험(주)한국지점-일반보험

(단위 : 원)

계 정 과 목	자		산		계 정 과 목	부 채 및 자 본			
	당 금	기 액	전 금	기 액		당 금	기 액	전 금	기 액
[자 산] (순용자산)		48,235,848,359		34,371,868,334	[부 채]				
I. 현.예금 및 예치금		24,316,207,082		23,287,445,368	I. 보험 계약준비금	35,333,203,776	38,638,344,210	18,007,469,058	19,704,938,708
1. 현 금	441,482		303,825		1. 책 입 준 비 금	9,138,931,558		5,213,912,591	
2. 예 금	24,315,765,600		23,287,141,543		(1) 지급준비금				
(1) 당좌예금					(2) 장기저축성보험료적립금				
(2) 보통예금	196,954,193		575,245,102		(3) 미경과보험료적립금	26,194,272,218		12,793,556,467	
(3) 정기예금	20,000,000,000		13,000,000,000		(4) 계약자배당준비금				
(4) 정기적금					(5) 계약자이익배당준비금				
(5) 해외예금					2.비 상 위 험 준 비 금	3,305,140,434		1,697,469,650	
(6) 기타예금	4,118,811,407		9,711,896,441		II. 기타부채		6,358,956,955		7,753,900,215
3. 금 전 신 탁					1. 보험미지급금	3,494,052,526		3,240,745,116	
4. 단체비적보험예치금					(1) 미지급보험금				
5. 신용거래예치금					(2) 대리결제미지급금				
6. 기타거래예치금					(3) 미환급보험료				
II. 단기매매증권					(4) 공동보험미지급금				
1. 주 식					(5) 대리업무미지급금				
(1) 상장주식					(6) 재보험미지급금	3,494,052,526		3,240,745,116	
(2) 기타주식					(7) 외국재보험미지급금				
2. 국.공채					(8) 특약출제예수금				
(1) 국채					2. 미지급금	41,225,218		66,908,199	
(2) 공채					3. 미지급비용	85,426,958		64,694,828	
4. 회사채					4. 특별계정차				
(1) 보증사채					5. 이연법인세대	39,297,185		21,896,321	
(2) 무보증사채					6. 퇴직급여충당금	547,784,645		486,231,311	
5. 수익증권					(국민연금전환금)				
6. 해외유가증권					(퇴직보험예치금)	(547,784,645)		(486,231,311)	
(1) 주식					7. 가수보험료				
(2) 채권					8. 지급어음				
(3) 기타해외유가증권					9. 당좌차월				
7. 신용유가증권					10. 차입금				
8. 기타유가증권					(1) 콜머니				
기업어음					(2) RP매도				
III. 매도가능증권		23,881,641,277	11,084,422,966	11,084,422,966	(3) 후순위차입				
1. 주 식					(4) 기업어음의 발행				
2. 출자금					(5) 기타				
3. 국.공채	17,648,866		6,081,030,744		11.채권				
(1) 국채	2,901,894		6,081,030,744		(1) 후순위채권				
(2) 공채	14,746,972				(2) 일반채권				
4. 특수채	23,863,992,411		5,003,392,222		12. 선수금	68,511,596			
5. 회사채					13. 가수금				
(1) 보증사채					14. 예수금	29,806,050		47,496,240	
(2) 무보증사채					15. 선수수익				
6. 수익증권					16. 미지급법인세	2,115,926,987		4,056,863,453	
7. 해외유가증권					17. 미지급부가세				
(1) 주식					18. 분자집계정(대)	484,710,435		255,296,058	
(2) 채권					19. 임대보증금				
(3) 기타해외유가증권					20. 파생상품부채				
8. 신용유가증권					(1) 이자율관련				
9. 기타유가증권					(2) 통화관련				
기업어음					(3) 주식관련				
IV. 만기보유증권					(4) 신용관련				
1. 국.공채					(5) 기타				
(1) 국채					21. 그밖의 기타부채				
(2) 공채									
2. 특수채					(특별계정부채)				
3. 회사채					<부 채 총 계>		44,997,301,165		27,458,838,923
(1) 보증사채					[자 본]				
(2) 무보증사채					III. 자본금		3,000,000,000	3,000,000,000	3,000,000,000
4. 수익증권					1. 보통주자본금	3,000,000,000			
5. 해외유가증권					2. 우선주자본금				
(1) 채권					IV. 선주청약종금				
(2) 기타해외유가증권					V. 자본잉여금				
6. 신용유가증권					1. 주식발행초과금				
7. 기타유가증권					2. 감자차익				
기업어음					3. 기타자본잉여금				
V. 지분법적용투자주식					4. 자산재평가적립금				
1. 주식					VI. 이익잉여금(결손금)		13,854,275,055		16,145,618,359
2. 출자금					1. 이익준비금				
VI. 대출채권	38,000,000	38,000,000			2. 기업합리화적립금				
(대손충당금)	(2,000,000)				4. 임의적립금				
(현재가치할인차금)					5. 처분권이익잉여금(처리전결손금)	13,854,275,055		16,145,618,359	
1. 콜론					(당기순이익 또는 당기순손실)	11,708,656,696		12,360,783,604	
2. 보험약관대출금					VII. 자본조정		(4,480,684)		47,772,463
3. 유가증권담보대출금					1. 주식할인발행차금				
4. 부동산담보대출금					2. 배 당 건 설 이 자				
5. 신용대출	40,000,000				3. 자 기 주 식				
6. 어음할인대출금					4. 매도가능증권평가이익				
(1) 상업어음할인					(매도가능증권평가손실)	(4,480,684)		47,772,463	

(2) 무역어음할인 (3) 기타 7. 지급보증대출금 8. 기타대출금 (1) 주택보통대출 (2) 사모사채 (3) C P (4) 기타					5.지분법적용투자주식평가이익 (지분법적용투자주식평가손실) 6. 해외사업환산대(해외사업환산차) 7. 파생상품평가이익 (1) 파생상품평가이익 (2) 파생상품평가손실 8. 기타 자본조정		
VII. 부동산 (가치하락손실충당금) 1. 토 지 2. 건 물 (감가상각누계액) 3. 구 축 물 (감가상각누계액) 4. 해외부동산 (감가상각누계액) (1) 토지 (2) 건물 (3) 구축물 (4) 건설중인 자산 5. 건설중인 자산							
(비운용자산)	13,611,247,177		12,280,361,411		<자 본 총 계>	16,849,794,371	19,193,390,822
I. 고 정 자 산 1. 유 형 자 산 (1) 비 품 (감가상각누계액) (2) 차 량 운 반 구 (감가상각누계액) 2. 무 형 자 산 (1) 영 업 권 (2) 소프트웨어 (3) 창 업 비 (4) 개 발 비 (5) 기타의 무형자산	76,406,503 451,117,628 (390,575,061) 92,411,270 (76,547,334) 26,362,165 26,362,165	102,768,668	108,457,955 426,214,378 (346,652,465) 92,411,270 (63,515,228) 24,157,778 24,157,778	132,615,733			
II. 기 타 자 산 1. 보 험 미 수 금 (대손충당금) (1) 미수보험료 (2) 대리점미수금 (3) 공동보험미수금 (4) 대리업무미수금 (5) 제보험미수금 (6) 외국제보험미수금 (7) 특약수제계약금 2. 미수금 (대손충당금) (현재가지할인차금) 3. 보증금 (1) 임차보증금 (2) 예탁보증금 (3) 전선전화가입권 4. 미수수익 (대손충당금) 5. 선급비용 6. 구상채권 7. 미상각신계약비 8. 이연법인세차 9. 받을어음 (대손충당금) 10. 선급금 11. 가지급금 (대손충당금) 12. 가지급보험금 13. 선급법인세 14. 선급부가세 15. 본지점제정(차) 16. 공탁금 17. 부도어음 (대손충당금) 18. 파생상품자산 (1) 이차유관련 (2) 통화관련 (3) 주식관련 (4) 신용관련 (5) 기타 19. 그밖의 기타자산	11,478,504,410 (40,022,464) 11,518,526,874 907,432 940,093,462 306,323,442 633,570,020 200,000 215,723,032 18,861,159 848,241,584 6,147,430	13,508,478,509	9,704,006,218 (38,117,439) 9,742,123,657 13,201,457 1,495,918,462 806,323,442 689,395,020 200,000 148,836,637 16,502,713 763,919,511 5,360,680	12,147,745,678			
(특별계정자산)					<부 채 및 자 본 총 계>	61,847,095,536	46,652,229,745
<자 산 총 계>	61,847,095,536		46,652,229,745			61,847,095,536	46,652,229,745

7-3. 손 익 계 산 서

제 5 기 2005년 4 월 1일 부터 2006년 3 월 31일 까지

민원재보험(주)한국지검-일반보험

(단위 : 원)

계 정 과 목	당 기		전 기	
	금	액	금	액
I. 경과보험료		40,188,310,409		27,522,819,015
1. 수입보험료	53,589,026,160		33,057,135,566	
(1) 원수보험료				
(2) 수재보험료	53,589,026,160		33,057,135,566	
(3) 해약환급금				
2. 지급보험료				
(1) 출제보험료				
(2) 해약환급금 환입				
3. 보유보험료	53,589,026,160		33,057,135,566	
4. 전기이월비경과보험료	12,793,556,467		7,259,239,916	
5. 차기이월비경과보험료	26,194,272,218		12,793,556,467	
II. 발생손해액		13,043,607,906		4,739,564,449
1. 지급보험금	9,118,588,939		11,628,538,633	
(1) 원수보험금				
(2) 수재보험금	9,118,588,939		11,628,538,633	
(3) 보험금 환입				
(4) 수재보험금 환입				
2. 수입보험금				
(1) 출제보험금				
(2) 출제보험금 환급				
3. 구상이익				
4. 순보험금	9,118,588,939		11,628,538,633	
5. 지급준비금 환입	5,213,912,591		12,102,886,775	
6. 지급준비금 적립	9,138,931,558		5,213,912,591	
III. 장기저축성보험환급금				
1. 만기환급금				
2. 개인연금지급금				
3. 계약자배당금				
4. 장기해약환급금				
IV. 순사업비		12,959,554,381		8,030,227,862
1. 지급경비	12,959,584,704		8,030,227,899	
(1) 급여	1,371,196,611		1,305,045,026	
(2) 퇴직급여	360,279,059		166,743,952	
(3) 복리후생비	144,889,326		129,171,053	
(4) 일반관리비	1,910,429,424		1,844,696,046	
(5) 모집비				
(6) 신계약비 및 수급비				
(7) 대리접수수수료				
(8) 공동보험수수료				
(9) 지급대리업무수수료				
(10) 지급손해조사비	363,103,676		122,699,472	
(11) 수재보험수수료	8,809,683,580		4,373,545,231	
(12) 수재이익수수료			88,326,535	
(13) 출제수수료이자				
(14) 신계약비상각비				
(15) 영업잠손실	3,028		584	
2. 수입경비	30,323		37	
(1) 수입손해조사비				
(2) 출제보험수수료				
(3) 출제이익수수료				
(4) 수재예탁금이자				
(5) 수입대리업무수수료				
(6) 영업잠이익	30,323		37	
V. 장기저축성보험료적립금증가액				
1. 차기이월보험료적립금				
2. 전기이월보험료적립금				
1. 계약자배당준비금적립				
2. 계약자배당준비금환입				
VII. 비상위험준비금증가액		1,607,670,784		661,142,711
1. 비상위험준비금적립	1,607,670,784		661,142,711	
2. 비상위험준비금환입				
VIII. 보험영업이익		12,577,477,338		14,091,883,993
IX. 투자영업수익		3,548,021,512		3,220,000,151
1. 이자수익	1,158,445,046		974,970,189	
(1) 예금이자	451,960,978		366,168,769	
(2) 단기매매증권이자				
(3) 매도가능증권이자	684,000,301		589,048,181	
(4) 만기보유증권이자				
(5) 대출채권이자	1,802,735			
(6) 기타이자수익	20,681,032		19,753,239	
2. 배당수익				
(1) 단기매매증권배당수익				
(2) 매도가능증권배당수익				
3. 단기매매증권처분이익				
4. 단기매매증권평가이익				
5. 매도가능증권처분이익				
6. 만기보유증권처분이익				
7. 지분법적용투자주식처분이익				
8. 매도가능증권감손실환입				
9. 매도가능증권감손실환입				
10. 만기보유증권감손실환입				
11. 지분법평가이익				
12. 발행채권상환이익				
13. 파생상품거래이익				
(1) 이차유관련				
(2) 통화관련				
(3) 주식관련				
(4) 신용관련				
(5) 기타				
14. 파생상품평가이익				
(1) 이차유관련				

(2) 통화관련			
(3) 주식관련			
(4) 신용관련			
(5) 기타			
15. 외환차익			
16. 외환환산이익	7,412,355		
17. 부동산처분이익			
18. 임대료수익			
19. 수수료수익	2,382,164,111		2,245,029,962
20. 대손충당금 환입			
21. 가치하락손실충당금환입			
22. 투자영업잡이익			
X. 투자영업비용			
1. 이자비용			
(1) 당좌차월이자			
(2) 차입금 이자			
- 콜머니 이자			
- RP매도이자			
- 후순위차입금이자			
- 기타			
(3) 발행채권이자			
(4) 기타이자비용			
2. 단기매매증권처분손실			
(정의채권증개수수료)			
3. 단기매매증권평가손실			
4. 매도가능증권처분손실			
(정의채권증개수수료)			
5. 만기보유증권처분손실			
(정의채권증개수수료)			
6. 지분법적용투자주식처분손실			
7. 매도가능주식감액손실			
8. 매도가능채권감액손실			
9. 만기보유채권감액손실			
10. 지분법평가손실			
11. 발행채권상환손			
12. 파생상품거래손실			
(1) 이차유관련			
(2) 통화관련			
(3) 주식관련			
(4) 신용관련			
(5) 기타			
13. 파생상품평가손실			
(1) 이차유관련			
(2) 통화관련			
(3) 주식관련			
(4) 신용관련			
(5) 기타			
14. 외환차손			
15. 외환환산이익			
16. 법인세환급액			
17. 부동산관리비			
18. 부동산감가상각비			
19. 부동산처분손실			
20. 부동산평가손실			
21. 투자영업잡손실			
XI. 투자영업이익		3,548,021,512	3,220,000,151
XII. 총영업이익		16,125,498,850	17,311,884,144
XIII. 영업외수익		428,293,220	560,948,267
1. 유형자산처분이익			
2. 외환차익	310,278,205		220,031,811
3. 외환환산이익	251,663		66,182,434
4. 대손충당금환입			14,432,466
5. 법인세환급액	26,872,263		245,300,990
6. 특별계정수입수수료			
(1) 주주지분이익			
(2) 준비금비례사업비			
(3) 기타			
7. 전기오류수정이익			
8. 영업외잡이익	90,891,089		15,000,566
X IV. 영업외비용		785,044,920	753,526,890
1. 유형자산처분손실	375,342		3,051,871
2. 무형자산상각비	10,477,314		8,653,006
3. 외환차손	632,370,202		677,301,648
4. 외환환산손실	66,347,510		47,894,045
5. 법인세추납액			12,848,212
6. 기부금			
7. 특별계정지급수수료			
(1) 손실보전금액			
(2) 기타			
8. 전기오류수정손실			
9. 영업외잡손실	75,474,552		3,778,108
X V. 특별계정이익			
1. 특별계정수익			
2. 특별계정비용			
X VI. 경상이익(또는 경상손실)		15,768,747,150	17,119,305,521
X VII. 특별이익		135,681,517	63,242,125
1. 자산수증이익			
2. 채무면제이익	135,681,517		63,242,125
3. 보형차익			
4. 기타특별이익			
X VIII. 특별손실			
1. 제해손실			
2. 기타특별손실			
X IX. 법인세비용차감전순이익(또는 순손실)		15,904,428,667	17,182,547,646
X X. 법인세비용		4,195,771,971	4,821,764,042
X X I. 당기순이익(또는 당기순손실)		11,708,656,696	12,360,783,604
(주당 경상이익)			
(주당 순이익)			

7-4. 이익잉여금 처리계산서

제 5 기 2005년 4월 1일부터 2006년 3월 31일까지

원천재보험(주)한국지점

(단위 : 원)

과 목	제 5 기		제 4 기	
	금 액		금 액	
1. 처분전 이익 잉여금		27,854,275,055		18,645,618,359
1) 전 기 이 월 결 손 금 (잉 여 금)	16,145,618,359		6,284,834,755	
2) 전 기 요 류 수 정 이 익				
2) 당 기 순 이 익	11,708,656,696		12,360,783,604	
2. 이익잉여금 처분액		14,000,000,000		2,500,000,000
1) 임 의 적 립 금 이 입 액				
2) 기 타 법 정 준 비 금 이 입 액				
3) 이 익 준 비 금 이 입 액				
4) 재 평 가 적 립 금 이 입 액				
5) 자 본 준 비 금 이 입 액				
6) 기 타	14,000,000,000		2,500,000,000	
3. 차 기 이 월 이익 잉여금		13,854,275,055		16,145,618,359

7-5. 현금흐름표

제 5 기 2005년 4월 1일부터 2006년 3월 31일까지

원천재보험주식회사 한국지점

(단위 : 원)

과 목	제 5 기	제 4 기
I. 영업 활동으로 인한 현금 흐름	27,182,617,364	13,996,193,667
1. 당기순 이익	11,708,656,696	12,360,783,604
2. 현금의 유출이 없는 비용 등의 가산	19,491,712,662	978,121,511
감가상각비	57,709,910	76,314,747
무형자산상각비	10,477,314	8,653,006
퇴직급여	360,279,059	166,743,952
대손상각비	3,905,025	14,321,179
유형자산처분손실	375,342	3,051,871
외화환산손실	66,347,510	47,894,045
책임준비금전입액	17,325,734,718	-
비상위험준비금전입액	1,607,670,784	661,142,711
잡손실	59,213,000	-
3. 현금의 유입이 없는 수익 등의 차감	(375,352,059)	(1,470,722,567)
이자수익	239,418,879	24,134,305
책임준비금환입액	-	1,354,657,633
외화환산이익	251,663	28,688,504
채무면제이익	135,681,517	63,242,125
4. 영업활동으로 인한 자산·부채의 변동	(3,642,399,935)	2,128,011,119
대출채권의 증가	(40,000,000)	-
보험미수금의 증가	(1,837,885,722)	(3,869,693,556)
미수금의 감소	12,294,025	28,338,931
미수수익의 감소(증가)	(66,886,395)	100,996,551
선급비용의 증가	(2,358,446)	(2,533,647)
본지점계정차의 증가	(84,322,073)	(200,037,621)
그밖의기타자산의 증가	(786,750)	(744,040)
보험미지급금의 증가	248,694,068	2,052,048,098
미지급금의 증가(감소)	(25,682,981)	54,393,083
미지급비용의 증가	20,732,130	44,835,648
예수금의 증가(감소)	(17,690,190)	14,322,920
선수금의 증가	68,511,596	-
미지급법인세의 증가(감소)	(1,940,936,466)	3,933,100,185
이연법인세부채의 증가(감소)	19,100,434	(32,301,017)
퇴직금지급액	(298,725,725)	(100,797,399)
퇴직보험예치금의 증가	(61,553,334)	(65,946,553)
본지점계정차의 증가	365,095,894	172,029,536
II. 투자 활동으로 인한 현금 흐름	(10,153,855,650)	(9,182,612,826)
1. 투자활동으로 인한 현금 유입액	23,656,000,000	19,829,491,955
제예금의 감소	2,000,000,000	-
국공채의 감소	6,000,000,000	829,221,955
특수채의 감소	15,000,000,000	19,000,000,000
공기구비품의 처분	-	270,000
보증금의 감소	656,000,000	-
2. 투자활동으로 인한 현금 유출액	(33,809,855,650)	(29,012,104,781)
제예금의 증가	-	9,000,000,000
특수채의 취득	33,611,752,149	19,940,381,795
공기구비품의 취득	26,033,800	49,952,900

무형자산의취득	12,681,701		12,386,000	
보증금의증가	159,388,000		9,384,086	
Ⅲ.재무활동으로인한현금흐름		(14,000,000,000)		(2,500,000,000)
1. 재무활동으로인한현금유입액	-		-	
2. 재무활동으로인한현금유출액	(14,000,000,000)		(2,500,000,000)	
본사송금	14,000,000,000		2,500,000,000	
Ⅳ.현금의증가(I+II+III)		3,028,761,714		2,313,580,841
V.기초의현금		10,287,445,368		7,973,864,527
Ⅵ.기말의현금(주석15)		13,316,207,082		10,287,445,368