

# 2001 년 민헨재보험의 현황

- 보험업 감독규정 제 51 조의 규정에 의하여 작성 -

2002.06

(주) 민헨 재보험 한국 지점

# 목 차

## 경영공시 항목 및 내용

항 목	내 용
<b>1. 일반 현황</b>	
1-1	선 언 문 경영공시자료가 사실과 다름이 없음을 보장하는 선언문(경영진 서명 첨부)
1-2	경 영 방 침 경영이념, 경영방침, 경영자세, 경영비전 공시
1-3	연 혁 · 추 이 각사의 연혁 · 추이를 알기 쉽게 소개
1-4	보 험 계 약 시 유 의 사 항 보험계약과 관련하여 계약자에게 필요한 유의사항 소개
1-5	조 직 1) 조 직 도 2) 영 업 조 직 조직도를 포함하여 조직전체의 개요를 공시 국내외지점, 영업소, 사무소의 수를 공시
1-6	임 직 원 현 황 임직원수 공시
1-7	모 집 조 직 현 황 1) 모 집 인 2) 대 리 점 모집인수 공시 대리점수 공시
1-8	자 회 사 1) 연 결 대 상 자 회 사 2) 비 연 결 자 회 사 국내 및 국외의 연결대상 자회사와 비연결 자회사에 대하여 회사명, 소재지, 주요업무, 설립 또는 출자년월일, 자본금, 소유주식수, 소유비율을 공시
1-9	자 본 금 자본금의 변동추이를 공시
1-10	대 주 주 지분을 1%이상 대주주의 주주명, 소유주식수, 소유비율 공시
1-11	주 식 소 유 현 황 정부 및 정부관리기업체, 금융기관, 개인 등 내국인과 외국인으로 구분하여 각각 주주수, 소유주식수 및 그 비율을 공시
1-12	계 약 자 배 당 계약자배당액 및 배당률을 상품종류별로 구분하여 공시
1-13	주 주 배 당 배당률, 주당배당액, 주당순이익, 배당성향에 대하여 공시

항 목		내 용
<b>2. 경영 실적</b>		
2-1 2-2	개 요 손익발생원천별 실적	각 사의 당기순손익 내용 및 전년도 주요 변동요인 당기순손익이 산출되기까지의 각 항목을 보험영업손익, 투자영업손익, 기타손익, 특별계정손익 등 손익발생원 천별로 수익·비용내용 및 주요변동요인 등
<b>3. 재무상황</b>		
3-1 3-2 3-3 3-4 3-5 3-6 3-7 3-8 3-9 3-10 3-11	개 요 1) 일반계정 2) 특별계정 대 출 금 운 용 1) 대출금운용방침 2) 담보별 대출금 3) 업종별 대출금 4) 용도별 대출금 5) 중소기업대출금 유가증권투자 및 평가손익 부동산 보유 현황 보험계약준비금적립 외화자산 · 부채 1) 형태별현황 2) 국가별주요자산 운용현황 3) 포지션 현황 대손상각및대손충당금 1) 대손충당금내역 2) 대출금 등의 상각액 부실대출 현황 1) 부실대출 현황 2) 거액부실대출 현황 3) 신규발생 법정 관리업체등 현황 각주거래 및 파생금융상품 현황 1) 각주거래 2) 파생금융상품현황 보험계약현황 재보험 현황	총자산·부채 및 자본현황, 주요구성 항목의 규모 및 구성비 등의 변동 내용  대출금운용방침 및 대출금의 담보별,업종별,용도별 현황, 중소기업대출금 현황과 전년도 대비 변동내용 및 변동 요인  유가증권의 투자 및 시가현황, 평가손익 현황  부동산의 종류별현황 및 전년도 대비 변동 내용 보험계약준비금등 적립, 환입내용 및 전년도 대비 변동내용 외화자산 · 부채의 형태별 현황과 국가별 운용비율, 포지션 현황, 전년도 대비 변동내용  당기중 대손상각 내용과 대손충당금 설정 현황, 전년도 대비 변동 내용  부실대출 현황, 거액부실대출 현황, 신규발생 법정관리업체, 화의결정업체 및 Workout 업체의 대출현황 및 전년도 대비 변동 내용  대손상각채권,배서어음 등의 거래현황과 파생금융상품 거래 관련 장내 및 장외거래현황,평가손익,거액손실등  보험의 종류별 계약현황을 일반계정 및 특별계정으로 구분하여 공시 국내외 출수재 현황과 전년도 대비 변동내용 공시

항 목	내 용
<b>4. 경 영 지 표</b>	
4-1	자본적정성 지표 지급여력비율 및 전년도 대비 주요 변동 내용
4-2	자산건전성 지표 1) 부실자산비율 2) 위험가중자산비율 부실자산비율 및 위험가중자산비율 현황과 전년도 대비 주요 변동 내용
4-3	수 익 성 지 표 1) 손 해 율 2) 순사업비율 3) 운용자산이익율 4) ROA 5) ROE 손해율, 순사업비율, 운용자산이익율, ROA, ROE 현황과 전년도 대비 주요 변동 내용
4-4	유 동 성 지 표 1) 유동성 비율 2) 현금수지차 비율 유동성비율 및 현금수지차비율 현황과 전년도 대비 주요 변동 내용
4-5	생 산 성 지 표 1) 임직원당 원수보험료 2) 모집인당 원수보험료 3) 대리점당 원수보험료 모집조직당 원수보험료 실적과 전년도 대비 주요 변동내용
4-6	기 타 지 표 퇴직급여충당금 비율 현황 및 전년도 대비 주요 변동내용
4-7	신 용 평 가 등 급 신용평가회사별 신용평가등급, 등급의 성격, 최근 3년간 신용평가등급 변동상황

항 목	내 용	
<b>5. 위 험 관 리</b>		
5-1	개 요	각사의 위험관리조직, 관리체계의 개요
5-2	보 험 위 험 관 리	보험위험의 개념, 관리방법 및 내용
5-3	신 용 위 험 관 리	신용위험의 개념, 관리방법 및 내용
5-4	시 장 위 험 관 리	이자율위험 등 시장위험의 개념, 관리방법 및 내용
5-5	유동성위험 관리	유동성위험의 개념, 관리방법 및 내용
<b>6. 기 타 경 영 현 황</b>		
6-1	자회사 경영실적 1) 자회사 재무 및 손익 현황 2) 자회사 관련 대출채권 등 현황	자회사의 재무상황(총자산, 자기자본), 손익상황(영업손익, 당기순손익)  자회사에 대한 대출 및 기타 거래내역과 전년대비 주요변동 내용
6-2	타금융기관과의거래내역	타보험회사, 은행(한국은행포함)등 타금융기관과의 거래잔액 및 조건
6-3	내 부 통 제	내부통제기준 등에 대한 내부통제절차와 내부통제 기관에 의한 통제현황
6-4	기관경고및임원문책사항	연중 감독기관 등으로부터 받은 기관경고 및 임원 문책사항
6-5	수시공시사항	연중 수시공시 내용
6-6	임직원대출잔액	임직원에 대한 대출잔액
6-7	사외이사 등에 대한 대출및기타거래내역 1)대출현황 2)기타주요거래내역	사외이사 등에 대한 대출 및 기타 주요거래내역과 전년대비 주요 변동내용
6-8	기부금현황	특수관계인 및 기타 외부에 대한 모든 기부금 내역

항 목		내 용
<b>7. 재 무 제 표</b>		
7-1	감 사 보 고 서	감사보고서의 본문 및 특기사항
7-2	대 차 대 조 표	대차대조표
7-3	손 익 계 산 서	손익계산서
7-4	이익잉여금(결손금) 처분계산서	이익잉여금 처분계산서
7-5	현 금 흐 름 표	현금흐름표
7-6	주 석 사 항	당해연도 감사보고서상의 주식사항 중 주요내용
7-7	연결재무제표감사보고서	연결감사보고서의 본문 및 특기사항
7-8	연결대차대조표	연결대차대조표
7-9	연결손익계산서	연결손익계산서
7-10	연결이익잉여금 (결손금)처분계산서	연결이익잉여금 처분계산서
7-11	연결현금흐름표	연결현금흐름표
7-12	연결재무제표주식사항	당해연도의 연결감사보고서상의 주식사항중 주요내용
<b>8. 주요 경영현황 요약</b>		리플렛에 수록될 주요 경영지표 항목
<b>9. 기 타</b>		
9-1	임 원	상근임원 및 사외이사 현황
9-2	지점 및 영업소망	지점 및 영업소의 주소 및 전화번호
9-3	이용자편람	공시자료에서 사용되는 어려운 용어 해설

# 1. 일반현황

## 1-1. 선언문

저희 뫼헨재보험의 고객 여러분 안녕하십니까 ?

국내 고객과의 우호적 관계유지와 최고의 서비스의 지속적인 제공을 위하여 작년 하반기 저희 회사는 뫼헨재보험 한국지점을 설립 하였습니다. 이를 위하여 많은 도움과 격려를 아낌 없이 주신 고객 보험사들과 관계 기관 여러분들에게 감사를 드립니다.

저희 지점은 고객을 위한 창의적이고 혁신적인 솔루션 개발에 끊임 없는 노력을 경주할 것이며, 특히 고객에 대한 가치 있는 서비스 제공에 역점을 둘 것입니다.

다시 한번 1989년 뫼헨재보험 서울주재사무소 설치 이후 한국지점 설립에 이르기 까지 많은 도움과 성원을 보내 주신 고객님들께 감사 드리며, 본 공시는 보험업감독규정 제 51조의 규정에 따라 저희 회사의 경영 전반에 관한 사항을 알려드리기 위한 것으로 관련 법규에 따라 성실하게 작성되었음을 알려드립니다.

한국지사장 롤란트 엑클

## 1-2. 경영방침

### 1) 경영이념

국내 고객과의 우호적 관계유지와 최고의 서비스의 지속적인 제공을 통하여 국내 재보험 산업의 지속적 발전을 도모한다.

### 2) 경영방침

국내보험시장에서 쌓아 온 신뢰를 바탕으로 미래 지향적이고 수준 높은 전문적 서비스제공을 통한 고객과의 윈-윈 관계를 유지 및 발전 시킨다.

## 1-3. 연혁·추이

1888.12.31	뫼헨재보험(주) 서울주재사무소 설치허가
1999.07.01	Mr. Eckl 사무소장 취임
2001.04.01	Mr. Eckl 뫼헨재보험(주)한국지점장 취임
2001.07.28	뫼헨재보험(주)한국지점 설립허가
2001.08.01	뫼헨재보험(주) 서울주재사무소 폐쇄

## 1-4. 보험 계약 시 유의사항

해당사항 없음

## 1-5. 조직

### 1) 조직도





## 2) 영업조직

( 2002 년 05 월 31 일 현재)

(단위 : 개)

구 분	지 점	영 업 소	기타 사무소	계
국 내	1	—	—	1
국 외	—	—	—	—
계	1			1

주) 국내의 지점에는 본점이 1개 점포로 포함되어 있음.

## 1-6. 임직원현황

( 2002 년 5 월 31 일 현재 )

(단위 : 명)

구분	임직원								
	임원	이사 대우	1급 (부장)	2급 (차장)	3급 (과장)	4급 (대리)	5급 (사원)	기타	합계
	1	1	2		4	4	5		17

## 1-7. 모집조직 현황

해당사항없음

## 1-8. 자회사

해당사항없음

## 1-9. 자본금

30 억

## 1-10. 대주주

해당사항없음

## 1-11. 주식 소유 현황

해당사항없음

**1-12. 계약자 배당**

해당사항없음

**1-13. 주주 배당**

해당사항없음

## 2. 경영 실적

### 2-1. 개요

(단위 : 억원)

구 분	2001년	2000년
원수보험료		
원수보험금		
순사업비	32	
장기환급금		
총자산	132	
보험계약준비금	65	
당기순손익	7	

### 2-2. 손익발생원천별 실적

(단위 : 억원)

구 분		2001년	2000년	증 감
보험 부문	보험영업손익	-7		-7
	( 보험수익 )	( 29 )		( 29 )
	( 보험비용 )	( 36 )		( 36 )
투자 부문	투자영업손익	1		1
	( 투자영업수익 )	( 1 )		( 1 )
	( 투자영업비용 )	( )		( )
책임준비금전입액 (Δ)				
비상위험준비금전입액 (Δ)				
영 업 손 익		-6		-6
기타 부문	기타손익	16		16
	( 기타수익 )	16		16
	( 기타비용 )			
특별 계정 부문	특별계정손익			
	( 특별계정수익 )			
	( 특별계정비용 )			
경 상 손 익		10		10
특 별 이 익				
특 별 손 실				
법 인 세 비 용		3		3
당 기 순 손 익		7		7

※ 특별계정은 퇴직보험특별계정임.

### 3. 재 무 상 황

#### 3-1. 개 요

##### 1) 일반계정

(단위 : 억원,%)

구 분		2001 년도		2000 년도	
			구성비		구성비
자 산	현 금 및 예 치 금	52	39.4%		
	상 품 유 가 증 권				
	투 자 유 가 증 권	9	6.8%		
	대 출 채 권				
	고 정 자 산	3	2.2%		
	기 타 자 산	68	51.6%		
	자 산 총 계	132	100.0%		
부 채	책 임 준 비 금	63	47.7%		
	계약자 지분 조정				
	비상 위험 준비금	2	1.5%		
	기 타 부 채	29	22%		
	부 채 총 계	94	71.2%		
자본	자 본 총 계	38	28.8%		
	부채 및 자본 총계	132	100.0%		

주 1) 잔액기준

2) 퇴직보험특별계정 자산 · 부채 포함

##### 3) 특별계정

해당사항없음

## 3-2. 대출금 운용

### 1) 대출금 운용 방침

당사는 현재 자산의 대출운용은 하지 않고 있습니다.

### 2) 담보별 대출금

해당사항없음

### 3) 업종별 대출금

해당사항없음

### 4) 용도별 대출금

해당사항없음

### 5) 중소기업 대출금

해당사항없음

### 6) 계정별 대출금

해당사항없음

### 3-3. 유가증권투자 및 평가손익

(단위 : 억원)

구		분	장부가	시 가	평가손익
일 반 계 정	상 품 유 가 증 권	주 식			
		채 권			
		수 익 증 권			
		해외유가증권			
		기타유가증권			
	투 자 유 가 증 권	주 식			
		출 자 금			
		채 권	9		
		수 익 증 권			
		해외유가증권			
		기타유가증권			
소 계			9		
특 별 계 정	주 식				
	채 권				
	수 익 증 권				
	해외유가증권				
	기타유가증권				
	소 계				
합 계			9		

### 3-4. 부동산 보유현황

해당사항없음

### 3-5. 보험계약준비금 적립

(단위 : 억원)

구 분	년	2000 년
1. 책 임 준 비 금	63	
보 험 료 적 립 금		
지 급 준 비 금	2	
미경과 보험료 적립금	61	
계 약 자 배 당 준 비 금		
계약자이익배당준비금		
재 보 험 료 적 립 금		
( 출 재 보 험 준 비 금 )		
2. 비 상 위 험 준 비 금	2	
합 계	65	

### 3-6. 외화자산·부채

1) 형태별 현황

해당사항없음

2) 국가별 주요자산운용 현황

해당사항없음

3) 포지션 현황

해당사항없음

### 3-7. 대손상각 및 대손충당금

(단위 : 백만원)

구 분	2001 년도	2000 년도
대 손 충 당 금	18	
일 반 계 정	18	
국 내 분	18	
국 외 분		
특 별 계 정		
대 손 상 각 액	18	
일 반 계 정	18	
국 내 분	18	
국 외 분		
특 별 계 정		

주) 특별계정은 퇴직보험특별계정에 한함.

### 3-8. 부실대출 현황

1) 부실대출 현황

해당사항없음

2) 거액 부실대출 현황

해당사항없음

3) 신규발생 법정관리업체 등의 현황

해당사항없음



### 3-9. 각주거래 및 파생상품거래 현황

1) 각주거래 현황

해당사항없음

2) 파생금융상품 현황

해당사항없음

### 3-10. 보험계약현황

해당사항없음

### 3-11. 재보험 현황

1) 국내 재보험거래 현황

(단위 : 억원)

구		분	2001 년	2000 년	전년대비 증감액
국	재	수입보험료	90		90
		지급수수료			
		지급보험금			
		수지차액(A)			
내	출	지급보험료			
		수입수수료			
		수입보험금			
		수지차액(B)			
순수지 차액 (A+B)			90		90

2) 국외 재보험거래 현황

해당사항없음

## 4. 경영지표

(단위 : 백만원,%)

항목 번호	구 분		2001 년도	2000 년도
4-1	자 본 적 정 성	지급여력비율	241%	
4-2	자 산 건 전 성	부실자산비율	0%	
		위험가중자산비율	62%	
4-3	수 익 성	손 해 율	7.38%	
		순 사 업 비 율	111%	
		운 용 자 산 이 익 율	4%	
		<b>R O A</b>	9.55%	
		<b>R O E</b>	24.53%	
4-4	유 동 성	유 동 성 비 율	39.46%	
		현 금 수 지 차 비 율	46.57%	
4-5	생 산 성	임 직 원 당 거 수 원 수 보 험 료		
		모 집 인 당 거 수 원 수 보 험 료		
		대 리 점 당 거 수 원 수 보 험 료		
4-6	기 타 지 표	퇴 직 급 여 충 당 금 비 율	100%	

### 4-7. 신용평가등급

구분	Standard & Poor' s	A.M. Best' s
2001.10	AAA	A++
2000.12	-	A++
1999.02	AAA	-
1998.11	-	A++

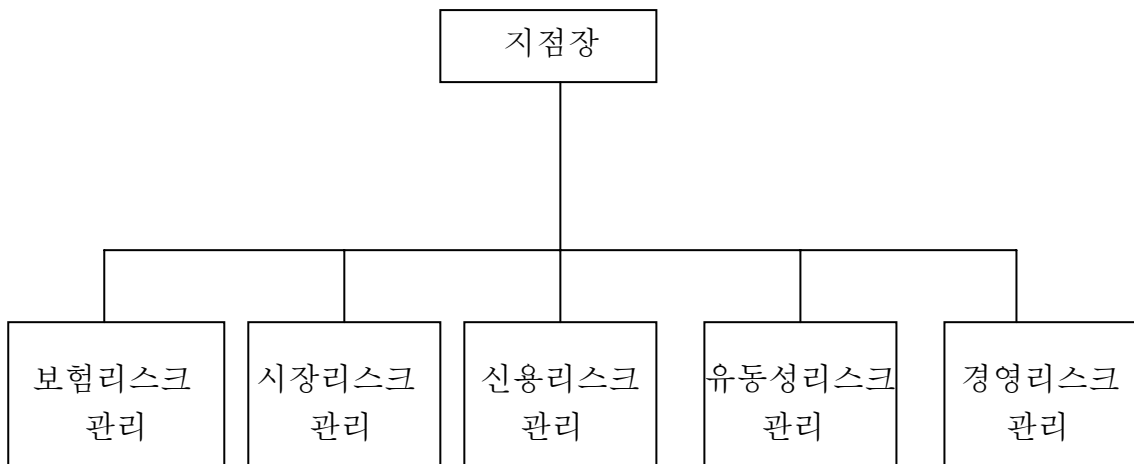
## 5. 위험 관리

### 5-1. 개요

보험회사 경영상 발생할 수 있는 제반 위험을 관리 및 통제하기 위하여 위험관리기준을 운영한다.

1) 위험 관리 업무에 대한 담당은 각 해당 위험에 대한 관련부서에서 직접담당하고, 필요시 위험관리 전담팀을 구성 운영한다.

2) 위험 관리 업무 분장



### 5-2. 보험리스크

1) 개념

이상상태의 발생이나 경제환경 등의 변화에 의해 재보험료 설정시 예상한 수준을 초과하여 재보험금 등이 지급되는 등의 보험위험을 말한다.

2) 관리대상

- a. 보험가격위험: 실제손해율과 사업비율이 재보험료 설정시 예정율을 초과하여 손실이 발생하는 위험.
- b. 지급준비금위험: 지급준비금을 적정하게 적립하지 못함으로 인해 지급준비금을 초과하여 재보험금이 지급됨으로써 손실이 발생하는 위험.
- c. 보험신용위험: 재보험자의 파산 등에 따라 재보험금을 회수하지 못하거나

그 밖의 보험미수금에 대한 회수불능으로 손실이 발생하는 위험.

3) 관리 원칙 및 방법

General Insurance 및 Life & Health 부서는 Underwriting Authority 및 Guideline에 의거 관리한다.

### 5-3. 시장리스크

1) 개념

주로 금융자산에 대하여 금리, 주가, 환율 및 기타 금융시장의 변동에 따른 손실위험을 관리하는 것입니다.

2) 관리대상

시장위험 관리대상은 국내 주식/채권, 파생금융상품, 해외유가증권 등이다.

3) 관리원칙 및 방법

- a. 관련상품의 모든 매매시 안정성, 유동성 및 수익성을 감안하여야 하며, 본사 및 관리회사의 동의에 의하여 처리한다.
- b. 필요시 손익 평가 및 시뮬레이션을 한다.
- c. 본사 등으로 부터 필요한 경우 유동한 정보를 입수, 분석하고 거래의 정당성과 손익평가의 적정성을 점검한다.

### 5-4. 신용리스크

1) 개념

거래 상대방의 재무상황 악화 및 채무 불이행 등으로 인한 손실위험을 관리한다.

2) 관리대상

신용위험의 관리대상은 각종 대출, 채권, 어음 및 기타 신용 위험을 내포하고 있는 거래이다.

3) 관리 원칙 및 방법

- a. 각종 미수금에 대한 허용기간을 초과 하지 않도록 하며, 규정에 따라 충당금을 설정한다.

## 5-5. 유동성리스크

- 1) 개념  
예상치 못한 자금흐름에 대응하는 과정에서 발생할 수 있는 손실위험을 관리하는 것이다.
- 2) 관리대상  
유동성 측면에서의 자산의 포트폴리오 운용과 자금조달의 안정성 확보 등이 주요한 업무이다.
- 3) 관리원칙 및 방법
  - a. 본사와의 협의를 통한 단기 유동성 자산의 보유등을 통하여 유동성의 적정한 수준을 준수한다. 필요시 유동성 전망 분석을 하고 유동성 위기 예상시 즉시 본사 보고 및 대책 수립을 한다.

## 5-6. 기타 경영관리리스크

- 1) 개념  
기타 회사운영에 내재되어 있는 위험을 말한다.
- 2) 관리대상
  - a. 법규준수위험: 법률, 규정 및 윤리적 규정등을 위반하는 위험.
  - b. 거래위험: 고객과의 업무과정에서 업무수행상의 차질로 발생하는 위험.
  - c. 전략 리스크: 업무수행과 관련하여 잘못된 결정을 내리거나 결정사항의 부적절한 시행 등으로 인하여 발생하는 위험.
  - d. 평판위험: 여론이 나빠지는 경우에 발생하는 위험.
- 3) 관리원칙 및 방법  
법규준수의 위험은 준법감시규정 및 활동을 통하여 지속적으로 관리하며, 나머지 위험에 대해서는 내규에 의한 본사와의 긴밀한 업무협조체제에 의거 관리한다. (끝)

## 6. 기타 경영 현황

### 6-1. 자회사 경영실적

#### 1) 자회사 재무 및 손익현황

해당사항없음

#### 2) 자회사 관련 대출채권 등 현황

해당사항없음

### 6-2. 타금융기관과의 거래내역

해당사항없음

### 6-3. 내부 통제

#### 1) 감사 방향

1. 공정하고 성실한 감사로 보험계약자 권익 보호
2. 문제 발생을 사전에 예방하기 위한 예방감사
3. 부정과 부조리의 척결위한 실질 감사

#### 2) 검사 빈도

### 6-4. 기관경고 및 임원 문책사항

해당사항없음

### 6-5. 수시공시 사항

해당사항없음

## 6-6. 임직원대출잔액

해당사항없음

## 6-7. 사외이사 등에 대한 대출 및 기타거래 내역

해당사항없음

## 6-8. 기부금현황

### 1) 특수관계인에 대한 기부금

해당사항없음

### 2) 기타 외부에 대한 기부금 현황

해당사항없음

## 7. 재무제표

7-1. 감사보고서 : 해당사항없음

7-2. 대차대조표: 별첨

7-3. 손익계산서: 별첨

7-4. 이익잉여금처리계산서: 별첨

7-5. 현금흐름표: 별첨

7-6. 주식사항

해당사항없음

7-7. 연결재무제표감사보고서

해당사항없음

7-8. 연결대차대조표

해당사항없음

7-9. 연결손익계산서

해당사항없음

7-10. 연결이익잉여금(결손금)처분계산서

해당사항없음

7-11. 연결현금흐름도

해당사항없음

7-12. 연결재무제표 주식사항

해당사항없음



## 8. 주요 경영현황 요약

### 8-1. 영업규모

(단위 : 억원)

	2001 년도	2000년도	증감
현예금	52		52
대출금			
유가증권	9		9
고정자산	3		3
책임준비금	63		63
자기자본	30		30

### 8-2. 수익성

(단위 : 억원)

	2001 년도	2000년도	증감
당기순이익	7		7
손해율	7.38%		7.38%
순사업비율	111%		111%
운용자산수익율	4%		4%
ROA	9.55%		24.53%
ROE	24.53%		24.53%

### 8-3. 자본의 적정성

(단위 : 억원)

	2001년도	2000년도	증감
자본금	30		30
자본잉여금			
이익잉여금	7		7
지급여력비율	241		241

#### 8-4. 자산의 건전성

(단위 : 억원)

	2001 년도	2000년도	증감
가중부실자산	0		0
부실자산비율	0		0
위험가중자산	82		82
위험가중자산비율	62%		62%

#### 8-5. 요약 재무제표: 별첨

## 9. 기 타

### 9-1. 임 원

(2000년 3월 31일 현재)

상근임원/사외이사	성 명	직 위	담당업무 또는 주된 직업
상근임원	Roland Eckl	지사장	한국지점 총괄 관리

주) 사외이사로 피선된 자격을 ( )내에 기재할 것

(사외이사로 피선된 자격: 대주주추천, 소액주주추천 및 이사회추천으로 기재)

### 9-2. 지점 및 영업소망

본 점 : 서울시 종로구 서린동 33 영풍빌딩 14층  
뮌헨 재보험 한국 지점

연락처: 398-0300 (대표)

홈페이지: [www.munichrekorea.com](http://www.munichrekorea.com) (한국)

[www.munichre.com](http://www.munichre.com) (본사)

### 9-3. 이용자편람 (주요 용어 해설)

용 어	용어해설 및 작성요령	페이지
<p><b>I. 일반현황</b></p> <p>1. 자회사 ·연결대상자회사</p> <p>·비연결자회사</p> <p>2. 대 주 주</p> <p>3. 주주배당율</p> <p>4. 주주배당액</p> <p>5. 주당 당기순이익</p> <p>6. 배당성향</p> <p>7. 계약자배당전 잉여금</p>	<p>손보사가 해당 회계연도말 현재 다른 회사의 발행주식에 대하여 아래와 같이 소유하고 있는 경우 그 다른 회사를 연결대상자회사라고 함.</p> <p>(1) 다른 회사에 대한 손보사의 지분율이 50% 초과하는 경우 (2) 다른 회사에 대한 손보사의 지분율이 30% 초과하면서 최대주주인 경우 (3) 손보사와 손보사의 종속회사(종속회사의 종속회사 포함)가 합하여 위의 (1), (2)에 규정된 방법으로 주식을 소유하거나 실질 지배력을 보유함으로써 다른 회사를 지배하는 경우</p> <p>·종속회사 : 위의 (1), (2)에서 말하는 “다른회사” 를 종속회사라 함.</p> <p>손보사의 지분율이 10% 초과하면서 연결대상이 아닌 다른 회사를 비연결자회사라고 함.</p> <p>당해연도말 현재 지분율 1% 이상인 자</p> <p>배당금액 / 납입자본금 X100</p> <p>배당금액 / 발행주식수</p> <p>당기순이익 / 발행주식수</p> <p>배당금액 / 세후 당기순이익 X 100</p> <p>·세후 당기순이익은 연결전 일반계정의 세후 당기순이익을 말함</p> <p>손보사의 회계연도중에 신규 발생한 계약자배당금을 제외한 책임준비금(금리차보장배당 등의 소요액과 계약자배당금의 부리이자를 포함한 금액)을 우선 적립한 후의 잔여액을 말하며, 계약자배당은 이 금액을 기준으로 이루어짐.</p>	
<p><b>II. 경영실적</b></p> <p>1. 원수보험료</p> <p>2. 원수보험금</p> <p>3. 순사업비</p>	<p>원수보험계약에 의하여 수입된 보험료</p> <p>원보험계약의 보험사고로 보험계약자에게 지급한 보험금</p> <p>지급경비에서 수입경비를 차감한 금액</p> <p>·지급경비 : 급여, 퇴직급여, 복리후생비, 일반관리비, 모집비 등</p> <p>·수입경비 : 수입손해조사비, 출재보험수수료, 출재, 이익수수료 등</p>	

용 어	용어해설 및 작성요령	페이지
<ul style="list-style-type: none"> <li>· 지급준비금</li> <li>· 장기저축성 보험료적립금</li> <li>· 미경과보험료 적립금</li> <li>· 계약자배당 준비금</li> <li>· 계약자이익배당 준비금</li> <li>· 재보험료적립금</li> <li>· 출재보험준비금</li> <li>· 비상위험준비금</li> </ul>	<p>대차대조표일 현재 보험금 등의 지급사유가 발생한 계약에 대하여 소송에 계류중에 있는 금액과 이미 보험금 지급사유가 발생하였으나 보험금지급금액의 미확정 등으로 아직 지급하지 아니한 금액</p> <p>장기저축성보험의 만기환급금(중도환급금 포함) 및 해지 환급금 등에 충당하기 위하여 적립하는 금액</p> <p>대차대조표일 현재 회수된 보험료중 차기 이후에 속하는 미경과보험료 해당액으로 회수기일 미도래분에 대한 선수 보험료를 포함함.</p> <p>계약자배당에 충당하기 위해 적립하는 금액으로 보험료 및 책임준비금 산출방법서와 금융감독위원장이 정하는 바에 의하여 계산한 금액</p> <p>계약자에게 배당하거나 계약자이익배당준비금 외의 책임준비금을 추가적으로 적립할 목적으로 법령이나 약관에 영업성과에 따라 총액으로 적립하는 금액</p> <p>대차대조표일 이전에 발생한 장기보험계약으로 인하여 대차대조표일 후에 타보험사(출재사)에게 지불하여야 할 보험금의 현재가치에서 대차대조표일 후에 회수될 재보험료의 현재 가치를 차감한 금액</p> <p>책임준비금중 수재보험사로부터 회수 가능한 금액</p> <p>비상위험에 대비하기 위하여 적립하는 준비금</p>	
8. 구분계정	보험업법 제 19 조의 2 에서 정하고 있는 특별계정과 동일한 개념으로 일반계정과 구분 운용 및 회계처리하기 위하여 설정하는 계정	
9. 포지션 - 현물포지션 - 선물포지션 - 종합포지션	<p>외국환업무 감독규정에서 정한 외국환 포지션</p> <p>현물외화자산잔액 - 현물외화부채잔액 선물외화자산잔액 - 선물외화부채잔액 현물포지션 + 선물포지션</p>	
10. 부실대출	<p>총대출중 회수의문과 추정손실을 합한 것으로 손보사의 자산건전성으로 측정할 수 있는 지표</p> <p>· 회수의문 : 총대출중 손실발생이 예상되나 현재 그 손실액을 확정할 수 없는 회수예상가액 초과금액</p> <p>· 추정손실 : 총대출중 회수불능이 확실하여 은행의 손실처리가 불가피한 회수예상가액 초과금액</p>	
11. 무수익대출	<p>총대출중 고정, 회수의문, 추정손실로 분류되는 대출을 합산한 것으로 손보사의 자산건전성을 측정할 수 있는 지표</p> <p>· 고정: 총대출중 금융거래내용, 신용상태 및 경영내용이 불량한 거래처에 대한 대출중 회수예상가액 해당 금액</p>	
12. 파생금융상품 거래	통화, 채권, 주식 등 기초자산의 가격에 근거하여 그 가치가 결정되는 금융상품을 매매하거나 이로부터 발생하는 장래의 현금흐름을 교환하기로 하는 거래 및 기타 이를 이용하는 거래	

용 어	용어해설 및 작성요령	페이지
<p>IV. 경영지표</p> <p>1. 지급여력비율</p> <p>2. 부실자산비율</p> <p>3. 위험가중자산비율</p>	<p>1) 장내거래는 거래소가 정하는 방법 및 기준에 따라 행하여지는 파생 금융상품 거래</p> <p>2) 장외거래는 장내거래가 아닌 당사자간의 계약에 의한 파생금융상품 거래</p> <p>3) 헷지거래는 기초자산의 손실을 감소 혹은 제거하기 위한 파생금융 상품 거래</p> <p>4) 트레이딩거래는 거래목적이 헷지거래에 해당되지 않는 모든 거래</p> <p>지급여력/지급여력기준 X 100</p> <ul style="list-style-type: none"> <li>· 보험계약자에 대한 채무를 안정적으로 확보키 위해 보험종목별 위험도에 따라 보험계약준비금에 더해 보유하여야 할 자산기준에 대한 순자산비율을 말하며, 보험회사 재무구조의 건전성을 나타내는 지표임.</li> <li>· 지급여력 : 납입자본금, 자본잉여금, 이익잉여금, 비상위험준비금 등의 합계액에서 신계약비, 자기주식, 최근결산재무제표에 의하여 자본의 50% 이상 잠식된 주식 또는 지분, 선급비용 등의 합계액을 차감한 금액으로하며, 이는 보험회사가 보유하고 있는 순자산가치를 의미함. (보험감독규정 31조 2항에 이해 산출함)</li> <li>· 지급여력기준 : 일반보험종목별 보험료기준 산출액과 보험금기준 산출액중 큰 금액의 합계액과 장기보험의 책임준비금 1% 및 해외출재보험료의 2%의 합산금액으로하며, 이는 보험종목별 위험도에 따라 보험계약준비금에 더해 보유하여야 할 자산기준을 의미함. (보험감독규정 31조 3항에 의해 산출함)</li> </ul> <p>가중부실자산 / 자산건전성 분류대상 자산 X 100</p> <ul style="list-style-type: none"> <li>· 자산건전성 분류대상자산 : 보험감독규정 시행세칙 &lt;별지제 9-2 호&gt; “자산건전성 분류기준”에 의하여 건전성 분류대상이 되는 자산</li> <li>· 가중부실자산 : 자산건전성 분류대상자산중 건전성 분류에 따른 고정분류자산의 20%, 회수의문분류자산의 75%, 추정손실분류자산의 100% 상당액을 합계한 금액</li> </ul> <p>위험가중자산 / 총자산(이연자산 제외) X 100</p> <ul style="list-style-type: none"> <li>· 위험가중자산 : 보유자산의 신용도(예시:채권발행기관의 신용도, 차주의 신용도 등) 및 자산의 성격별로 예상손실액을 추정한 것을 말하며, 총자산중 이연자산(신계약비 이연액 포함)을 제외한 자산에 대하여 감독원장이 별도로 정하는 기준에 따라 자산별 위험가중치를 부과하여 산출함.</li> </ul> <p>통상적으로 위험가중치는 과거 경험율을 기초로 결정됨.</p>	

<참고> 위험가중자산 산정기준

자산의 분류	위험가중치 기준
1. 현·예금	
가. 현금	0%
나. 당좌예금	10%
다. 보통예금	- 제 1 금융권 : 10%, 제 2 금융권 : 50%
라. 정기예금	- 제 1 금융권 : 10%, 제 2 금융권 : 50%
마. 정기적금	- 제 1 금융권 : 10%, 제 2 금융권 : 50%
바. 기타예금	
- 상호부금	- 제 1 금융권 : 10%, 제 2 금융권 : 50%
- 표지어음	- 제 1 금융권 : 10%, 제 2 금융권 : 100%
- 단자어음	50%
- 발행어음	50%
- 보증어음	- 제 1 금융권:20%, 제 2 금융권:50%, 기타:100%
- CD	100%
- CP	100%
- CMA	50%
- MMDA	20%
- RP	- 제 1 금융권 : 20%, 제 2 금융권 : 50%
- 외화예금	10%
- 기타	- 상기 분류에 포함되지 않는 예금은 그 성격 및 운용형태가 가장 유사한 항목의 가중치를 부여하고, 그 이외의 예금은 별도의 지침에 의함
사. 콜론	- 제 1 금융권 : 20%, 제 2 금융권 : 50%
아. 금전신탁	50%
자. 단체퇴직보험예치금	20%
차. 선물거래예치금	20%
2. 대출금	- 대손충당금 차감전 기준으로 산출
가. 보험약관대출금	0%
나. 유가증권담보대출금	- 유가증권의 위험가중치 기준에 따라 분류
다. 부동산담보대출금	- 주택 : 50%, 기타 : 100%
라. 신용대출금	100%
마. 어음할인대출금	100%

바. 지급보증대출금	<ul style="list-style-type: none"> <li>- 정부 또는 한국은행 보증 : 0%</li> <li>- 공공기관 보증 : 10% <ul style="list-style-type: none"> <li>· 공공기관이라 함은 지방자치단체, 정부투자기관, 특수공공법인, 지방공기업법에 의한 공사를 말함.</li> <li>· 한국산업은행, 한국수출입은행, 중소기업은행, 신용보증기금은 공공기관으로 분류</li> </ul> </li> <li>- 제 1 금융권 보증 : 20%</li> <li>- 제 2 금융권 보증 : 50%</li> <li>- 기타 보증 : 100%</li> </ul>
------------	---

자산의 분류	위험가중치 기준
사. 기타	- 상기 분류에 포함되지 않는 예금은 그 성격 및 운용 형태가 가장 유사한 항목의 가중치를 부여하고, 그 이외의 예금은 별도의 지침에 의함
3. 유가증권	- 유가증권평가충당금 차감후 산출
가. 국채	0%
나. 공채	10%
다. 특수채	10%
라. 회사채	<ul style="list-style-type: none"> <li>- 보증 회사채 <ul style="list-style-type: none"> <li>· 공공기관 : 10%, 제 1 금융권 : 20%</li> <li>제 2 금융권 : 50%, 기타 : 100%</li> </ul> </li> <li>- 무보증 회사채 : 100%</li> </ul>
마. 주식	50%
바. 수익증권	<ul style="list-style-type: none"> <li>- 개발신탁 : 20%, 공사채형 : 50%</li> <li>주식형 : 50%, 기타 : 100%</li> </ul>
사. 출자금	100%
아. 해외유가증권	
(1) 해외주식	100%
(2) 해외채권	<ul style="list-style-type: none"> <li>- 우리나라 정부 및 한국은행이 발행 또는 보증, OECD 국(한국 제외) 정부 및 중앙은행이 발행 또는 보증 : 0%</li> <li>- 국내 공공기관이 발행 또는 보증, OECD 국(한국 제외)의 공공부문이 발행 또는 보증, OECD 국을 제외한 정부 및 중앙은행이 발행 또는 보증 : 10%</li> <li>- 국내 제 1 금융권이 보증, OECD 국(한국 제외)의 은행이 발행 또는 보증, OECD 국을 제외한 국가의 공공부문이 발행 또는 보증 : 20%</li> <li>- 국내 제 2 금융권이 보증 : 50%</li> <li>- 상기 이외의 해외채권 및 위 분류대상중 국제신용평가 기관(Standard &amp; Poors 社와 Moody' s 社를 말함)으로부터 투자부적격 판정을 받은 채권(우리나라 정부와 한국은행 및 국내 공공기관이 발행 또는 보증하거나 국내 금융 기관이 보증한 채권은 제외) : 100%</li> </ul>
(3) 기타 해외유가증권	100%
자. 관계회사유가증권	
(1) 관계회사주식	50%
(2) 관계회사채권	50%



용 어	용어 해설 및 작성요령	페이지
4. 발생손해율	<p>발생손해액 / 경과보험료 x 100</p> <ul style="list-style-type: none"> <li>경과보험료 : 수입보험료에서 지급보험료를 차감하여 전기이월미경과보험료를 가산하고 차기이월미경과보험료를 차감한 금액</li> <li>발생손해액 : 지급보험금에서 수입보험금 칙 장기환급금을 차감하여 지급준비금적립액. 장기저축성보험료적립액. 계약자배당준비금적립액을 가산하고, 지급준비금환입액. 장기저축성보험료환입액. 계약자배당준비금환입액을 차감한 금액</li> <li>수입보험료 : 원수보험료+수재보험료-계약환급금</li> <li>지급보험료 : 출재보험료-계약환급금 환입</li> <li>지급보험금 : 원수보험금+수재보험금-보험금환입-수재보험금환입-구상이익</li> <li>수입보험금 : 재보험금 - 재보험금 환급</li> </ul>	
5. 순사업비율	<p>사업비 / 경과보험료 x 100</p> <ul style="list-style-type: none"> <li>사업비는 순사업비와 재산 관리비를 합계한 금액</li> </ul>	
6. 운용자산 수익율	<p>순투자수익 / 경과운용자산 x 100</p> <ul style="list-style-type: none"> <li>순투자수익 = 투자수익 - 투자비용</li> <li>경과운용자산 = (기초운용자산+기말운용자산-순투자수익) / 2</li> </ul>	
7. 유동성비율	<p>유동성자산 / 총자산 x 100</p> <ul style="list-style-type: none"> <li>유동성 비율은 손보사의 지급능력을 표시하는 지표로 그 비율이 높을수록 고객의 인출요구에 대한 지급능력이 높은 것을 의미함.</li> <li>유동성 자산 : 현금, 당좌예금, 보통예금, CD, CMA, MMDA, RP, 콜론, 상품 유가증권중 주식.채권(후순위채 제외).수익증권 등</li> </ul>	
8. ROA	<p>당기순이익 / {(전회계연도말 총자산+당분기말 총자산 - 당기순이익)/2} x (4/경과분기수)</p> <ul style="list-style-type: none"> <li>당기순이익은 회계연도시작부터 당해분기말까지의 당기 순이익을 말함</li> <li>총자산은 B/S 상의 총자산에서 미상각신계약비 및 영업권을 차감한 잔액임</li> </ul>	
9. ROE	<p>당기순이익 / {(전회계연도말 자기자본+당분기말 자기자본- 당기순이익)/2} x (4/경과분기수)</p> <ul style="list-style-type: none"> <li>자기자본은 자본금, 자본잉여금, 이익잉여금, 자본조정 합계를 말함</li> <li>다만, 자기자본이 음수인 경우, “-” 기호로 대치하며, 자기자본을 주석으로 명기함.</li> </ul>	
10. 현금수지차비율	<p>현금수지차 / 보유보험료 x 100</p> <ul style="list-style-type: none"> <li>현금수지차 : 보험영업수지차(보유보험료-순보험금-장기환급금-사업비) + 보험영업외수지차(투자영업수지차+영업외수지차+특별손익)-보험미수금 증가액 + 보험미지급금증가액</li> <li>사업비 = 순사업비-(퇴직급여충당금전입액+감가상각비+대손충당금전입액 + 대손상각비 + 신계약비상각비)</li> <li>투자영업수지차=투자영업손익±유가증권평가손액+투자부동산감가상각비</li> <li>영업외수지차=영업외손익±외화평가손액-대손충당금환입</li> </ul>	

(3) 관계회사출자금	50%
차. 기타	- 과생금융상품 : 100% - 상기 분류에 포함되지 않는 유가증권은 그 성격 및 운용형태가 가장 유사한 항목의 가중치를 부여하고, 그 이외의 유가증권은 별도의 지침에 의함
4. 부동산	100% (감가상각누계액 차감전 기준)
5. 비운용자산 (이연자산 제외)	100% (감가상각누계액 차감전 기준)

용 어	용어 해설 및 작성요령	페이지
11. 임직원당 거수 원수보험료	임직원거수 원수보험료 / 평균 임직원 수	
12. 모집인당 거수 원수보험료	모집인 거수 원수보험료 / 평균 모집인수	
13. 대리점당 거수 원수보험료	대리점거수 원수보험료 / 평균 대리점수	
14. 퇴직급여 충당금비율	퇴직급여충당금 잔액 / 전직원 일시퇴직시 소요되는 퇴직금 x 100	
15. 신용평가 등급	신용평가 전문기관에서 정한 등급을 의미하며, 평가등급으로는 채무의 상환능력을 평가한 장·단기신용등급 등이 있음. 장기신용등급은 장기 채무 상환능력 및 상환불능위험, 투자자에 법적인 보호정도등을 나타내는 것이며, 단기신용등급은 1년 미만 단기채무 상환능력 및 상환불능 위험 등을 나타냄. 각 신용평가기관별로 신용등급 체계는 다르게 표현될 수 있음.	

주) 본 서식은 임의적용 사항이며, 용어를 가나다순으로 정비하거나, 기타 다른 방법으로 기술할 수 있음. 단, 이용자편람 작성지침에 수록된 내용은 모두 기술하여야 하며, 그 이외의 내용을 추가할 수 있음.

예시) 외국의 주요 신용평가 전문기관 등급표

구 분		Moody' s	S & P	IBCA
장 기	투자적격등급	Aaa ~ Baa3(10 등급)	AAA ~ BBB-(10 등급)	AAA ~ BBB(4 등급)
	투자부적격등급	Ba1 ~ C (9 등급)	BB+ ~ D(12 등급)	BB ~ C(5 등급)
단 기	투자적격등급	P-1 ~ P-3(3 등급)	A-1 ~ A-3(3 등급)	A1 ~ A3(3 등급)
	투자부적격등급	NP	B ~ D (3 등급)	B ~ C (2 등급)

<참고> 평가기관별 장.단기 신용평가등급 체계

1) Moody's

구 분	장기신용등급		신용등급내용	단기신용등급		신용등급내용
		순위			순위	
투 자 적 격 등 급	Aaa	1	최상의 신용상태	P-1(Prime-1)	1	최상의 신용등급
	Aa1	2	전반적으로 신용상태가 우수하나 Aaa 에 비해서는 약간의 투자위험 존재	P-2(Prime-2)	2	신용등급 양호
	Aa2	3				
	Aa3	4				
투 자 요 주 의 및 부 적 격 등 급	A1	5	신용상태 양호	P-3(Prime-3)	3	신용등급 적절
	A2	6				
	A3	7				
	Baa1	8	신용상태 적절(현재 이자지급 및 원금 상화에 문제는 없으나, 미래에는 위험존재)	Not Prime	4	
Baa2	9					
Baa3	10					
투 자 요 주 의 및 부 적 격 등 급	Ba1	11	투자시 요주의 대상	Not Prime	4	
	Ba2	12				
	Ba3	13				
	B1	14	바람직한 투자대상이 아님	Not Prime	4	
B2	15					
B3	16					

	Caa Ca	17 18	신용상태 나쁨			
	C	19	최악의 신용상태			

2) S & P

구 분	장기신용등급		신용등급내용	단기신용등급		신용등급내용
		순위			순위	
투 자 적 격 등 급	AAA	1	최상의 신용상태 (Extremely Strong)	A-1	1	최상의 신용등급
	AA+	2	신용상태 우수 (Very Strong)	A-2	2	신용등급 양호
	AA	3				
	AA-	4				
	A+	5	신용상태 양호 (Strong)	A-3	3	신용등급 적절
A	6					
A-	7					
BBB+	8					
	BBB	9	신용상태 적절 (Adquate)			
	BBB-	10				
투 자 요주의 및 부적격 등 급	BB+	11	투자시 요주의 대상 (Less Vulnerable)	B	4	투자시 요주의 대상
	BB	12				
BB-	13					
	B+	14	투자시 요주의 대상 (More Vulnerable)	C	5	상환불능위험 상존
	B	15				
	B-	16				
	CCC+	17	투자시 요주의 대항 (Currently Vulnerable)	D	6	상환불능 상태
	CCC	18				
	CCC-	19				
	CD	20	최악의 신용상태			
	C	21				
	C	22				

3) IBCA

구 분	장기신용등급		신용등급내용	단기신용등급		신용등급내용
		순위			순위	
투 자 적 격 등 급	AAA	1	투자위험 발생가능성이 거의 없음 (the lowest expectation of investment risk)	A1	1	최상의 신용등급
	AA	2	아주 약간의 투자위험 발생가능성 있음.(Very lowest expectation of investment risk)	A2	2	신용등급 양호
	A	3	약간의 투자위험 발생가능성 있음 (Currently lowest expectation of investment risk)	A3	3	신용등급 적절
	BBB	4	약간의 투자위험 발생가능성 있음 (Currently lowest expectation of investment risk)			
투 자 요주의 및 부적격 등 급	BB	5	투자위험 발생가능성 있음 (Possibility of investment risk developing)	B	4	투자시 요주의 대상
	B	6	투자위험 상존 (Investment risk exist)			
	CCC	7	상환불능 가능성이 있음 (Currently perceived possibility of default)			
	CC	8	상환불능 가능성이 높은 (High risk default)			
	C	9	상환불능 상태 (Currently default)	C	5	상환불능 상태

용 어	용어해설 및 작성요령	페이지
<p><b>V. 위험관리</b></p> <p>1. 위험</p> <p>2. 신용위험</p> <p>3. 시장위험</p> <p>4. 유동성위험</p> <p><b>VI. 기타경영현황</b></p> <p>1. 특수관계회사</p>	<p>경영환경의 예기치 못한 변화나 내부관리시스템의 하자가 불리하게 작용하는 내용을 양적 또는 질적으로 평가하는 것</p> <p>거래상대방의 재무상황 악화 등으로 당초 약정한 대로 상환할 수 없게 되는 채무불이행에 따른 손실위험 또는 그 위험에 대한 노출상당액 등</p> <p>금리, 주가, 환율 등 시장가격 변동에 따른 손실위험 등  ·금리위험 : 시장금리 변동으로 인해 순이자소득이 변동하는 위험  ·가격변동위험 : 금리, 주가 등의 변동으로 인해 주식, 채권 등 유가증권 가격이 변동하여 자산가치가 감소하는 위험  ·환위험 : 환율의 변동으로 인한 외화표시자산의 가치가 감소하는 위험 및 부채의 순위험 포지션에서 손실이 발생하는 위험</p> <p>자산과 부채의 만기가 크게 불일치하거나 예상치 못한 자금흐름에 대응하는 과정에서의 손실 발생 등</p> <p>보험감독규정 제 46 조 10 항 2 호에서 정하는 ‘동일인과 그 친족이 임원의 과반수 이상이거나 출연금의 50% 이상을 출연하였거나 그 중 1 인이 설립자로 되어 있는 비영리 법인·조합·단체’ 를 말함.</p>	







### 7-3. 손 익 계 산 서

제 1 기 2001년 7월 1일 부터 2002년 3 월 31일 까지

민원재보험(주)한국지점-일반보험

(단위 : 원)

계 정 과 목	제 1 기 (당기)		제 기 (전기)	
	금	액	금	액
<b>I. 경과보험료</b>		<b>2,969,742,717</b>		<b>0</b>
1. 수입보험료	9,091,746,344		0	
(1) 원수보험료			0	
(2) 수재보험료	9,091,746,344		0	
(3) 해약환급금			0	
2. 지급보험료	0		0	
(1) 출재보험료			0	
(2) 해약환급금 환입	0		0	
3. 보유보험료	9,091,746,344		0	
4. 전기이월미경과보험료			0	
5. 차기이월미경과보험료	6,122,003,627		0	
<b>II. 발생손해액</b>		<b>219,283,898</b>		<b>0</b>
1. 지급보험금	8,440,000		0	
(1) 원수보험금			0	
(2) 수재보험금	8,440,000		0	
(3) 보험금 환입			0	
(4) 수재보험금 환입	0		0	
2. 수입보험금	0		0	
(1) 재보험금			0	
(2) 재보험금 환급	0		0	
3. 구상이익	0		0	
4. 순보험금	8,440,000		0	
5. 지급준비금 환입			0	
6. 지급준비금 적립	210,843,898		0	
<b>III. 장기저축성보험환급금</b>		<b>0</b>		<b>0</b>
1. 만기환급금	0		0	
2. 개인연금지급금	0		0	
3. 개인연금배당금	0		0	
4. 장기해약환급금	0		0	
<b>IV. 순사업비</b>		<b>3,296,705,989</b>		<b>0</b>
1. 지급경비	3,296,705,989		0	
(1) 급여	676,219,940		0	
(2) 퇴직급여	93,324,119		0	
(3) 복리후생비	75,350,259		0	
(4) 일반관리비	1,565,330,777		0	
(5) 모집비	0		0	
(6) 신계약비 및 수급비	0		0	
(7) 대리점수수료	0		0	
(8) 공동보험수수료	0		0	
(9) 지급대리업무수수료	0		0	
(10) 지급손해조사비	1,463,760		0	
(11) 수재보험수수료	885,017,134		0	
(12) 수재이익수수료	0		0	
(13) 출재예수금이자	0		0	
(14) 신계약비상각비	0		0	
(15) 영업잡손실	0		0	
2. 수입경비	0		0	
(1) 수입손해조사비	0		0	
(2) 출재보험수수료	0		0	
(3) 출재이익수수료	0		0	
(4) 수재예탁금이자	0		0	
(5) 수입대리업무수수료	0		0	
(6) 영업잡이익	0		0	
<b>V. 장기저축성보험료적립금증가액</b>		<b>0</b>		<b>0</b>
1. 차기이월보험료적립금	0		0	
2. 전기이월보험료적립금	0		0	
<b>VI. 계약자배당준비금증가액</b>		<b>0</b>		<b>0</b>
1. 계약자배당준비금적립	0		0	
2. 계약자배당준비금환입	0		0	
<b>VII. 비상위험준비금증가액</b>		<b>181,834,927</b>		<b>0</b>
1. 비상위험준비금적립	181,834,927		0	
2. 비상위험준비금환입	0		0	
<b>VIII. 보험영업이익</b>		<b>-728,082,097</b>		<b>0</b>
<b>IX. 투자영업이익</b>		<b>158,956,177</b>		<b>0</b>
1. 예금이자	39,239,359		0	
2. 단자어음이자	0		0	
3. 대출금이자	0		0	
4. 상품유가증권이자	0		0	
5. 투자유가증권이자	78,019,276		0	
6. 기타이자수익	41,697,542		0	
7. 배당금수익	0		0	
8. 상품유가증권처분이익	0		0	
9. 상품유가증권평가이익	0		0	

10. 임대료	0		0	
11. 수수료 수익			0	
12. 투자영업잡이익	0		0	
<b>X. 투자영업비용</b>		<b>0</b>		<b>0</b>
1. 이자비용	0		0	
2. 상품유가증권처분손실	0		0	
3. 상품유가증권평가손실	0		0	
4. 재산관리비	0		0	
5. 부동산관리비	0		0	
6. 부동산감가상각비	0		0	
7. 투자영업손실	0		0	
<b>XI. 투자영업이익</b>		<b>158,956,177</b>		<b>0</b>
<b>XII. 총영업이익</b>		<b>-569,125,920</b>		<b>0</b>
<b>XIII. 영업외수익</b>		<b>1,628,152,574</b>		<b>0</b>
1. 투자유가증권처분이익	0		0	
2. 투자주식감액손실환입	0		0	
3. 투자채권감액손실환입	0		0	
4. 지분법평가이익	0		0	
5. 증시안정기금출자금평가이익	0		0	
6. 부동산처분이익	0		0	
7. 유형자산처분이익	173,845		0	
8. 외환이익	15,778,780		0	
9. 외화환산이익			0	
10. 대손충당금환입	0		0	
11. 법인세환급액	0		0	
12. 상각채권추심이익	0		0	
13. 특별계정수입수수료	0		0	
14. 영업외잡이익	1,612,199,949		0	
<b>XIV. 영업외비용</b>		<b>16,969,163</b>		<b>0</b>
1. 투자유가증권처분손실	0		0	
2. 투자주식감액손실	0		0	
3. 투자채권감액손실	0		0	
4. 지분법평가손실	0		0	
5. 증시안정기금출자금평가손실	0		0	
6. 부동산처분손실	0		0	
7. 유형자산처분손실	10,764,768		0	
8. 무형자산상각비	0		0	
9. 외환차손	6,204,395		0	
10. 외화환산손실	0		0	
11. 법인세추납액	0		0	
12. 기부금	0		0	
13. 특별계정지급수수료	0		0	
14. 영업외잡손실	0		0	
<b>XV. 특별계정수익</b>		<b>0</b>		<b>0</b>
1. 특별계정수익	0		0	
2. 특별계정비용	0		0	
<b>XVI. 경상이익(또는 경상손실)</b>		<b>1,042,057,491</b>		<b>0</b>
<b>XVII. 특별이익</b>		<b>0</b>		<b>0</b>
1. 자산수증이익	0		0	
2. 채무면제이익	0		0	
3. 보험차익	0		0	
4. 기타특별이익	0		0	
<b>XVIII. 특별손실</b>		<b>0</b>		<b>0</b>
1. 재해손실	0		0	
2. 기타특별손실	0		0	
<b>XIX. 법인세비용차감전순이익(또는 순손실)</b>		<b>1,042,057,491</b>		<b>0</b>
<b>XX. 법인세비용</b>		<b>305,832,799</b>		<b>0</b>
<b>XXI. 당기순이익(또는 당기순손실)</b>		<b>736,224,692</b>		<b>0</b>
(주당 정상이익)				
(주당 순이익)				

**7-4. 이익잉여금 처리계산서**  
**Statement of Disposition of Profits**

제 1 기 2001년 7월 1일부터 2002년 3월 31일까지  
 For the Years Ended Mar. 31 2002

민헨재보험(주)한국지점

(단위 : 원)

Munich Reinsurance Company Korea Branch

Unit : Korean Won

과 목 Description	제 1 기		제 기	
	Current Period		Previous Period	
	금	액 (Amount)	금	액 (Amount)
1. 처분전 이익 잉여금 Accumulated Profits before Disposition		736,224,692		0
1) 전기 이월 결손금 (잉여금) Undisposed Accumulated Deficit (Profit)	0		0	
Carried over from Prior Years				
2) 전기 오류 수정이익 Gain on prior period error correction	0		0	
2) 당기 순이익 Net income For the Year	736,224,692		0	
2. 이익잉여금 처분액 Disposition		0	0	
1) 임의 적립금이입액 Transfer from Voluntary Reserves				
2) 기타 법정 준비금이입액 Transfer from other Statutory Reserve				
3) 이익 준비금이입액 Transfer from Legal Reserve				
4) 재평가 적립금이입액 Transfer from Asset Revaluation Reserve				
5) 자본 준비금이입액 Transfer from Capital Surplus				
3. 차 기 이 월 이익 잉여금 Undisposed Accumulated Profits to be Carried over to Subsequent Year		736,224,692		0

**7-5. 현금흐름표**  
**Statement of Cash Flows**

제 1 기 2001년7월1일부터 2002년3월31일까지  
 For the Years Ended Mar 31, 2002

원렌재보험(주)한국지점  
 Munich Reinsurance Company Korea Branch

(단위 : 원)  
 Unit : Korean Won

과 목 Description	금 액 Amount	
<b>I. 영업활동으로 인한 현금흐름</b>		<b>4,401,100,048</b>
1. 당기 순이익		736,224,692
2. 현금의 유출이 없는 비용등의 자산		6,785,568,962
2.1 감가상각비	148,703,153	
2.2 유형자산처분손실	10,764,768	
2.3 퇴직급여	93,324,119	
2.4 대손상각비	18,094,470	
2.5 지급준비금 적립	210,843,898	
2.6 차기이월미경과보험료	6,122,003,627	
2.7 비상위험준비금적립	181,834,927	
3. 현금의 유입이 없는 수익등의 차감		173,845
3.1 전기이월미경과보험료	CF	
3.2 지급준비금 환입	0	
3.3 출재이익수수료	0	
3.4 전기오류수정이익	0	
3.5 비상위험준비금환입	0	
3.6 유형자산처분이익	173,845	
4. 영업활동으로 인한 자산, 부채의 변동		(3,120,519,761)
4.1 선급금의 감소	269,022,960	
4.2 보험미지급금의 증가	9,903,760	
4.3 미지급비용의 증가	2,304,848	
4.4 미지급법인세 증가	368,918,252	
4.5 예수금의 증가	12,069,005	
4.6 재보험미수금의 증가	(3,618,894,058)	
4.7 미수수익의 증가	(84,772,841)	
4.8 선급비용의 증가	(11,997,224)	
4.9 이연법인세차의 증가	(66,972,823)	
4.10 가지급금의 증가	(101,640)	
<b>II 투자활동으로 인한 현금흐름</b>		<b>(2,242,296,646)</b>
1. 투자활동으로 인한 현금유입액		602,667,320
1.1 임차보증금의 감소	601,917,320	
1.2 전신전화가입권의 감소	750,000	
2. 투자활동으로 인한 현금유출액		2,844,963,966
1.1 단기금융상품의 증가	27,520,960	
1.2 투자자산의 구입	867,017,949	
1.3 유,무형자산의 구입	330,045,599	
1.4 미수금의 증가	74,700	
1.5 예탁보증금의 증가	100,000	
1.6 본지점계정(차)의 증가	1,620,204,758	
<b>III 재무활동으로 인한 현금흐름</b>		<b>3,032,633,357</b>
1. 재무활동으로 인한 현금 유입액		3,032,633,357
1.1 미지급금의 증가	2,944,697	
1.2 본지점계정(대)의 증가	29,688,660	
1.3 자본금의 유입	3,000,000,000	
<b>IV 현금의 증가 (II+III)</b>		<b>5,191,436,759</b>
<b>V 기초의 현금</b>		<b>0</b>
<b>VI 기말의 현금</b>		<b>5,191,436,759</b>

### 1. 대 차 대 조 표

제 1 기 2002 년 3 월 31 일 현재

원랜재보험(주)한국지점-일반보험

(단위 : 원)

계 정 과 목	당 기		전 기	
	금	액	금	액
<b>[자 산]</b> <b>(운용자산)</b>		<b>6,085,975,668</b>		<b>0</b>
I. 현.예금 및 예치금		5,218,957,719		0
II. 상품유가증권		0		0
III. 투자유가증권		867,017,949		0
IV. 대출채권		0		0
<b>(비운용자산)</b>		<b>7,070,698,437</b>		<b>0</b>
I. 고정자산		272,400,483		0
II. 기타자산		6,798,297,954		0
<b>(특별계정자산)</b>				
<b>&lt;자 산 총 계&gt;</b>		<b>13,156,674,105</b>		<b>0</b>
<b>[부 채]</b>				
I. 보 험 계 약 준 비 금		6,514,682,452		0
II. 기타부채		2,905,766,961		0
<b>(특별계정부채)</b>				
<b>&lt;부 채 총 계&gt;</b>		<b>9,420,449,413</b>		<b>0</b>
<b>[자 본]</b>				
III. 자본금		3,000,000,000		0
IV. 신주청약증거금				0
V. 자본잉여금		0		0
VI. 이익잉여금(결손금)		736,224,692		0
VII. 자본조정항목		0		0
<b>&lt;자 본 총 계&gt;</b>		<b>3,736,224,692</b>		<b>0</b>

### 2. 손 익 계 산 서

제 1 기 2001년 7월 1일 부터 2001년 3월 31일 까지

원랜재보험(주)한국지점-일반보험

(단위 : 원)

계 정 과 목	제 1 기 (당기)			
	금	액	금	액
I. 경과보험료		2,969,742,717		0
II. 발생손해액		219,283,898		0
III. 장기저축성보험환급금		0		0
IV. 순사업비		3,296,705,989		0
V. 장기저축성보험료적립금증가액		0		0
VI. 계약자배당준비금증가액		0		0
VII. 비상위험준비금증가액		181,834,927		0
VIII. 보험영업이익		-728,082,097		0
IX. 투자영업수익		158,956,177		0
X. 투자영업비용		0		0
XI. 투자영업이익		158,956,177		0
XII. 총영업이익		-569,125,920		0
XIII. 영업외수익		1,628,152,574		0
XIV. 영업외비용		16,969,163		0
XV. 특별계정수익		0		0
XVI. 경상이익(또는 경상손실)		1,042,057,491		0
XVII. 특별이익		0		0
XVIII. 특별손실		0		0
XIX. 법인세비용차감전순이익(또는 순손실)		1,042,057,491		0
XX. 법인세비용		305,832,799		0
XXI. 당기순이익(또는 당기순손실)		736,224,692		0
(주당 경상이익)				
(주당 순이익)				

