

An aerial photograph of a grand, multi-story yellow building with a dark, tiled roof. The building features numerous windows, some with decorative frames, and a prominent entrance with four classical columns. In the foreground, there is a well-maintained courtyard with a green gazebo, manicured hedges, and flower beds. The scene is captured in bright daylight, casting soft shadows.

Relatório de Sustentabilidade 2023

Munich Re do Brasil Resseguradora S.A.

1. Contexto local

A Munich do Brasil Resseguradora S.A. pertence ao Grupo Munich Re e portando está inserida nas práticas ambientais, sociais e de governança – ASG, também conhecida como environmental, social and governance – ESG, implementadas pelo Grupo.

Nesta relatório você encontrará detalhes sobre as práticas de ESG do grupo Munich Re e particularidades locais da Munich Re do Brasil.

2. Declaração de Joachim Wenning - CEO do Grupo Munich Re (tradução livre)

Vivemos numa época em que os desafios e as oportunidades da sustentabilidade são cada vez maiores e mais urgentes. O passado nos mostrou a importância de sermos resilientes e adaptáveis para fazer face aos riscos globais.

Como uma das principais empresas de resseguros do mundo, estamos consciente da nossa responsabilidade de contribuir positivamente para o desenvolvimento sustentável. Por isso, acreditamos que a sustentabilidade pode ser uma oportunidade de negócio e uma vantagem competitiva. Ao integrar os aspectos ambientais, sociais e de governança (ASG / ESG) na nossa atividade principal, podemos oferecer soluções inovadoras, melhorar a nossa gestão de riscos e procurar criar valor a longo prazo para todas as partes interessadas.

Para o grupo Munich Re, 2023 foi um ano de grande sucesso, também no que diz respeito aos nossos objetivos climáticos. Estamos muito satisfeitos por já termos ultrapassado os objetivos para 2025 da nossa Ambição Climática.

No ano passado, fizemos progressos consideráveis, particularmente no campo do (re)seguro: as emissões de gases de efeito estufa das usinas termoelétricas a carvão e da mineração de carvão térmico foram reduzidas em 41%, e da produção de petróleo e gás em até 80% em comparação com os números do ano base de 2019. Conseguimos também reduzir as emissões das nossas próprias operações em 34% por trabalhador em comparação com 2019 e, com relação aos nossos ativos, a redução nas emissões financiadas manteve-se estável em um alto nível de menos 47%. Ao mesmo tempo, aumentamos nossos investimentos em energia renovável e superamos nossa meta de portfólio de €3 bilhões para 2025 no final de 2023.

Queremos desempenhar um papel fundamental na aceleração da transição global para um sistema de energia renovável e apoiar nossos clientes e parceiros em sua própria transição para uma economia de baixo carbono, fornecendo soluções de transferência de risco, consultoria e financiamento. Em 2023, criamos a primeira unidade global de subscrição dedicada a segurar riscos relacionados à mitigação e adaptação às mudanças climáticas. Além disso, aprimoramos nossos processos de devida diligência para identificar, evitar e mitigar possíveis impactos negativos de nossas atividades empresariais na biodiversidade e nos direitos humanos, e também fortalecemos nossas diretrizes de subscrição nesse contexto.

Como uma empresa de atuação global, o respeito e o apoio aos valores democráticos e aos direitos humanos nos guiam em nossos negócios diários. Nossa força de trabalho global representa 131 nacionalidades diferentes em mais de 50 locais e oferece um grande potencial para abordagens diversificadas e soluções de risco para nossos clientes. Esta é uma das razões pelas quais diversidade e inclusão são valores fundamentais na Munich Re e formam a base de nossa cultura corporativa aberta. Em nosso novo Código de Conduta, lançado em 2023, tomamos uma posição clara contra o racismo e qualquer tipo de discriminação.

Na vanguarda do nosso compromisso com diversidade, equidade e inclusão (DEI), introduzimos uma nova estrutura de governança para tópicos de DEI em 2023, proporcionando responsabilidade clara em vários níveis da organização. Além disso, com uma proporção de 39,5%, fizemos progressos em direção à nossa meta Ambition 2025 de aumentar a proporção de mulheres em posições de gestão para 40%.

Trabalhando em conjunto com nossos clientes, parceiros e a sociedade, pretendemos contribuir para um futuro mais resiliente e sustentável para todos.

3. Abordagem para a Sustentabilidade

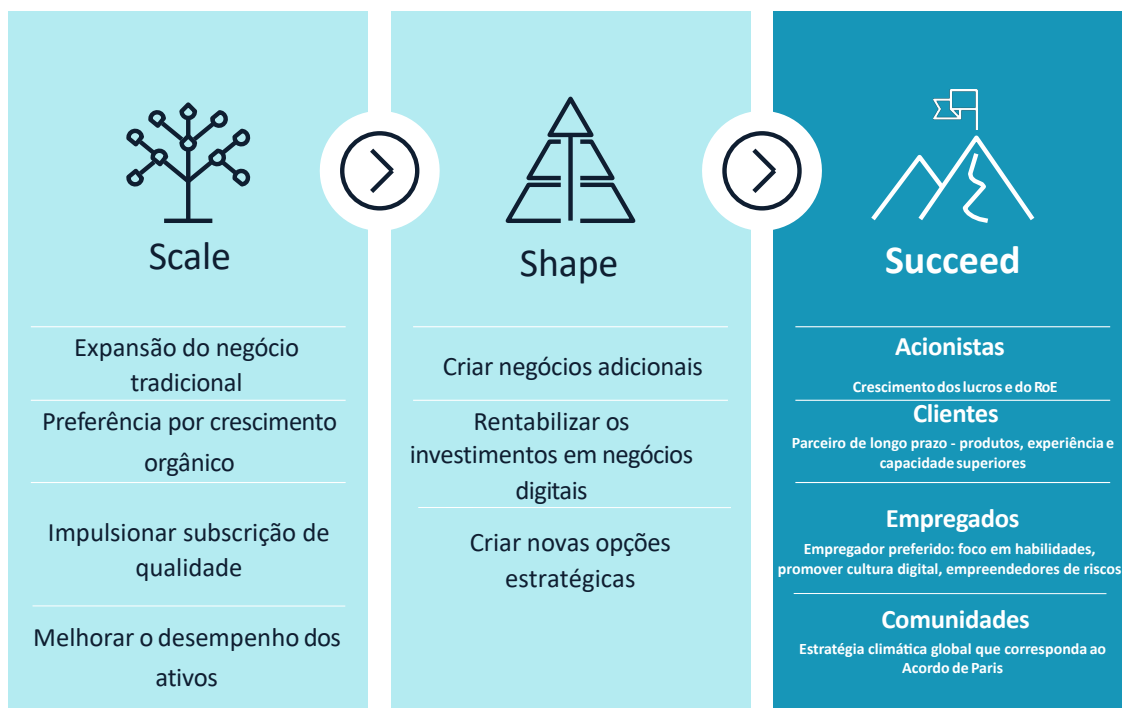
3.1. Estratégia de Sustentabilidade

Tal como descrito na nossa Ambição 2025, a Munich Re pretende criar valor para as suas partes interessadas. A estratégia do Grupo Munich Re de sustentabilidade, seguida também pela Munich Re do Brasil, integra sistematicamente esta ambição nas nossas atividades. Abordamos os desafios sociais fazendo o melhor uso das nossas forças e capacidades e partilhando conhecimentos com as nossas partes interessadas.

Ambição 2025

O “Programa de Ambição 2025” - “*Group Ambition 2025*” estabelecido pelo Grupo Munich Re, seguido também localmente, especifica várias metas de sustentabilidade que já estão sendo implementadas e nas quais o trabalho é contínuo.

Esses objetivos são construídos em torno dos três princípios orientadores da Ambição 2025: “Escala” – “Scale”, “Inovação” – “Shape” e “Sucesso” – “Succeed”. A “Escala” indica a determinação do Grupo em manter e expandir seu *core business*, enquanto que a “Inovação” representa a intenção em criar negócios adicionais e novas estratégias, que transformarão a organização através da adoção de novos modelos de negócios. O “Sucesso” se dá através do foco em agregar valor a todas as partes envolvidas no negócio, o que resulta em um ganho do ponto de vista dos acionistas, funcionários e parceiros. Com as melhorias trazidas pelo Programa de Ambição 2025, a comunidade também se beneficiará pelas metas acerca de proteção climática em sua gestão de ativos, negócios de resseguro e operações internas.



A experiência em matéria de riscos do Grupo Munich Re permite-nos desenvolver novas e poderosas perspectivas e potenciais soluções sustentáveis.

O grupo Munich Re focamos seguintes campos de ação:

Governança responsável

A governança corporativa responsável só é possível se for baseada em conduta ética e legal.

Abordagem sustentável aos negócios

Consideramos proativamente os aspectos ESG ao longo da cadeia de valor em nossas atividades principais.

Proteção ambiental e climática

Definimos uma estratégia climática abrangendo passivos, investimentos e nossas próprias operações.

Empregador responsável

Como empregador, damos a maior importância ao tratamento responsável e respeitoso de nossos funcionários. Criamos condições para promover o desenvolvimento pessoal e profissional, e fomentamos um ambiente que apoia a diversidade, a equidade e a inclusão.

Responsabilidade social

Decorrente de nosso senso de responsabilidade social, o Grupo Munich Re apoia muitas iniciativas e projetos com o objetivo de promover a coesão social.

3.2. Objetivos e Ambições

O grupo Munich Re continua trabalhando no aperfeiçoamento contínuo e na implementação de nossas responsabilidades corporativas. Os objetivos e ambições detalhados para os nossos negócios, incluindo status de implementação, podem ser acessados na página 11 do relatório de sustentabilidade do Grupo Munich Re, no seguinte endereço:

<https://www.munichre.com/en/company/sustainability/news/2024/2024-04-10.html>

Os objetivos estão divididos entre negócios sustentáveis, gestões ambientais, empregados, sociedade, e boa governança corporativa; e estão alinhados com os objetivos de sustentabilidade da ONU.

3.3. Governança ESG

Para o grupo Munich Re, uma boa governança corporativa exige que a Diretoria Executiva e o Conselho de Administração trabalhem juntos de maneira eficiente e com um espírito de cooperação mútua entre os dois órgãos e a equipe, com todos colaborando como parte de uma estrutura organizacional eficaz. Esses parâmetros ajudam a garantir a confiança dos investidores, clientes, funcionários e do público em nossas atividades corporativas.

De particular relevância é garantir que os objetivos corporativos e da Diretoria Executiva estejam alinhados com considerações financeiras e de sustentabilidade. Portanto, por exemplo, metas específicas de ESG foram integradas aos bônus plurianuais para membros da Diretoria Executiva do Grupo Munich Re. De forma mais ampla, visamos garantir uma gestão responsável e sustentável na Munich Re através de um robusto sistema de governança que inclui governança corporativa, sistemas de conformidade e gestão de riscos sustentáveis.

Além do exposto, a Munich Re regula a responsabilidade organizacional por critérios de sustentabilidade de maneira transparente, onde todas as decisões são tomadas de maneira colegiada.

Na Munich Re do Brasil, implementamos uma estrutura local para garantir que as decisões locais sejam tomadas de forma igualmente colegiadas. A estrutura inclui um Comitê de ESG local, responsável por assegurar que os objetivos estabelecidos na Política Local de Sustentabilidade da Munich Re do Brasil sejam efetivamente cumpridos e estejam sempre de acordo com os objetivos traçados pelo Grupo Munich Re, dar suporte ao Conselho Estatutário da MRB, que inclui a diretoria de Controles Internos, e ainda, divulgar amplamente as medidas adotadas a fim de garantir a inclusão da pauta ESG em todas as frentes em que a MRB opera.

Os riscos de sustentabilidades também são monitorados pelos comitês locais de Riscos e Auditoria.

3.4. Diálogos com partes interessadas

A Munich Re valoriza um diálogo aberto e contínuo com seus diversos stakeholders. Esta forma de engajamento proativo nos permite identificar os temas que são cruciais para nós agora e no futuro, sob a perspectiva de nossos stakeholders. Analisamos os resultados do nosso diálogo com os stakeholders e incorporamos as descobertas em nossa estratégia de sustentabilidade.

3.5. Materialidade

A análise de materialidade determina quais temas de sustentabilidade são de especial importância para o grupo Munich Re e seus stakeholders e, portanto, quais temas devem ser o foco de nossa gestão de sustentabilidade e comunicação transparente. Os resultados da análise são continuamente revisados.

Os tópicos relevantes para o relatório foram identificados nos seguintes passos: uma pré-seleção de tópicos com base nos requisitos de relatórios externos e nos tópicos já identificados na análise de materialidade anterior; uma análise do contexto, bem como uma avaliação de duas dimensões: a relevância dos tópicos para o negócio e o impacto da Munich Re nos tópicos, e uma validação por comitês de especialistas internos e stakeholders selecionados, juntamente com a aprovação final dos tópicos relevantes para o relatório pelo Comitê ESG da Munich Re.

Como resultado, os seguintes tópicos foram considerados relevantes para os negócios da Munich Re no ano de 2023 (em ordem alfabética):

- Atratividade do empregador
- Conformidade
- Desastres naturais
- Direitos humanos
- Diversidade, equidade e inclusão
- Estruturas de gestão responsáveis
- Integração ESG
- Mudança climática
- Orientação e satisfação do cliente
- Serviços e produtos sustentáveis
- Transformação digital responsável e cibersegurança
- Treinamento e educação

Devido à natureza de nossas atividades empresariais, o tema "gestão ambiental em nossas próprias operações empresariais" tem um impacto menor em comparação com outras indústrias, mas ainda assim estamos comprometidos em alcançar metas claras nesta área.

A Munich Re do Brasil conduziu uma avaliação de materialidade supervisionada local (Legal Entity) dos riscos de ESG. Os temas acima também são considerados relevante para a subsidiária brasileira. A avaliação foi feita para os seguintes tópicos:

Aquisições Sustentáveis e Cadeias de Suprimentos, Atratividade do Empregador, Biodiversidade, Cibersegurança, Conformidade, Desastres Naturais, Direitos Humanos, Diversidade, Equidade e Inclusão, Engajamento Social, Estruturas de Gestão Responsável, Gestão Ambiental, Integração

ESG, Mudança Climática, Orientação e Satisfação do Cliente, Produtos/Serviços Sustentáveis, Transformação Digital Responsável, Treinamento e Educação.

4. Sustentabilidade nos negócios

O foco de nossa abordagem de sustentabilidade está em nossos negócios, que envolvem a assunção e diversificação de riscos em seguros primários, resseguros e, como um grande proprietário de ativos e investidor, em investimentos. Acreditamos que só podemos alcançar o sucesso econômico a longo prazo através de ações responsáveis, razão pela qual o objetivo de criação de valor econômico sustentável é um dos princípios centrais de nossa estratégia corporativa.

As ações do Grupo Munich Re são orientadas pelos principais temas que identificamos na análise de materialidade para resseguros, seguros primários e investimentos. Além de nos comprometermos com um forte foco no cliente e a integração de aspectos ESG nos negócios, damos importância à oferta de soluções e serviços responsáveis, bem como à expansão de investimentos focados em ESG. Nesse sentido, colocamos um foco especial na mudança climática e sua abordagem de gestão de riscos.

O Grupo Munich Re também estabeleceu uma série de metas de sustentabilidade que pretende alcançar, integrando aspectos ESG de forma consistente em todos os processos relevantes, tanto nos campos de (res)seguro quanto de investimentos. Em consulta com nosso Conselho de Administração, identificou aspectos e critérios ESG que considerou na avaliação de risco nos negócios de (res)seguro e transações de investimento. Para áreas específicas, também definiu questões e setores sensíveis que são relevantes para nossas atividades empresariais, como:

Questões sensíveis - cobertas por políticas, diretrizes e documentos de posicionamento



Petróleo e gás no Ártico



Biodiversity



Armas controversas



Extração de petróleo



Direitos Humanos



Investimento em terras agrícolas



Mineração



Atividades de petróleo e gás



Areias petrolíferas



Uninas de Carvão

Além disso, diretrizes vinculativas ou recomendações de melhores práticas foram elaboradas para esses tópicos e, quando relevante, servem de base para os processos relacionados a ESG em nossos campos de negócios. Essas diretrizes são regularmente revisadas e atualizadas à luz de novos desenvolvimentos.

O Grupo Munich Re relata detalhadamente todas essas medidas relacionadas ao nosso negócio no capítulo 3 de seu relatório de sustentabilidade 2023.

Nos investimentos, a Munich Re do Brasil segue a política de Investimento Responsável do Grupo Munich Re. Atualmente, a Munich Re do Brasil mantém seus ativos investidos exclusivamente em títulos públicos do Governo Brasileiro.

5. Gestão Ambiental

A Munich Re adotou uma abordagem holística como parte da ambição, levando em conta os impactos diretos relacionados ao clima das emissões de gases de efeito estufa (GEE) de suas próprias operações, além dos efeitos indiretos selecionados de investimentos e produtos de (re)seguro. O objetivo do Grupo Munich Re é contribuir positivamente para atender aos requisitos estabelecidos no Acordo de Paris.

O Grupo Munich Re monitora as emissões de GEE provenientes do consumo direto e indireto de energia, bem como outras emissões, como consumo de papel e água, geração de resíduos e viagens de negócios. Todos os dados capturados e reportados no relatório de sustentabilidade do Grupo Munich Re passam por um rigoroso processo de validação.

As emissões da Munich Re do Brasil constam no relatório de sustentabilidade do grupo Munich Re em 2023 e dado ao tamanho da operação no Brasil, não apresenta materialidade para reporte de forma individualizada.

6. Empregados, Sociedade e Governança Corporativa

A Munich Re do Brasil está inserida nas iniciativas relacionadas à empregados, diversidade, igualdade e inclusão do Grupo Munich Re. As ações detalhadas podem ser encontradas nos capítulos 5 a 7 do Relatório de Sustentabilidade de 2023 do Grupo Munich Re.