

## 2017 년 민헨재보험의 현황

기간: 2017.1.1-2017.12.31

- 보험업 감독규정 제 7-44 조의 규정에 의하여 작성 -

## 목 차

1. 주요 경영현황 요약
2. 일반현황
3. 경영실적
4. 재무에 관한 사항
5. 경영지표
6. 위험관리
7. 기타 경영현황
8. 재무제표
9. 기타

## 1 주요 경영현황 요약

### 1.1 회사개요

연혁	2001.04.01 한국지점 설립
임원	김익현
조직현황	43 명 (2018년 2월 28일 현재)

### 1.2 요약 대차대조표 (재무상태표)

(단위: 백만원)

구 분	2017년도	2016년도	증감액
현금및예치금	18,621	26,677	-8,055
당기손익인식증권	0	0	0
매도가능증권	289,831	293,544	-3,713
만기보유증권	0	0	0
관계·종속기업투자주식	0	0	0
대출채권	0	0	0
고정자산	299	367	-68
기타자산	55,011	63,618	-8,607
특별계정자산	0	0	0
자산총계	363,762	384,206	-20,444
책임준비금	178,142	175,998	2,144
기타부채	30,344	31,468	-1,124
특별계정부채	0	0	0
부채총계	208,486	207,467	1,020
자본금	47,965	47,965	0
자본잉여금	0	0	0
이익잉여금	108,283	128,938	-20,655
기타포괄손익	-972	-164	-808
자본총계	155,276	176,739	-21,463
부채와자본총계	363,762	384,206	-20,444

# 2017년 민헨재보험의 현황

## 1.3 요약 (포괄) 손익계산서

(단위: 백만원)

구 분	2017 년도	2016 년도	증감(액)
영업수익	478,658	502,254	-23,596
영업비용	445,620	497,748	-52,129
영업이익	13,836	40,861	-27,025
영업외수익	49	16	33
영업외비용	520	110	410
법인세비용차감전순이익	13,365	40,767	-27,402
법인세비용	1,816	9,437	-7,620
당기순이익	11,548	31,330	-19,782
기타포괄손익	-808	-1,017	209
총포괄손익	10,741	30,313	-19,573

## 1.4 사업실적

(단위: 백만원)

구 분	2017 년도	2016 년도	증감액
수재보험료	384,481	409,079	-24,598
수재보험금	245,858	293,862	-48,003
순사업비	68,300	73,020	-4,721

## 1.5 손해율

(단위: 백만원, %, %p)

구 분	2017 년도	2016 년도	전년대비 증감
발생손해액 (A)	202,021	195,342	6,679
경과보험료 (B)	280,109	303,454	-23,345
손해율 (A/B)	72.12	64.37	7.75

## 1.6 사업비율

(단위: 백만원, %, %p)

구 분	2017 년도	2016 년도	전년대비 증감
순사업비 (A)	68,300	73,020	-4,721
보유보험료 (B)	275,713	301,176	-25,463
사업비율 (A/B)	24.77	24.25	0.53

## 1.7 자산운용율, 자산수익율

(단위: 백만원, %, %p)

구 분	2017 년도	2016 년도	전년대비 증감
자산운용율	84.80	83.35	1.45
자산수익율	1.09	1.45	-0.36

## 1.8 신용평가등급

구 분	2017 년도	2016 년도	2015 년도
S&P	AA-	AA-	AA-

## 1.9 지급여력비율, 지급여력금액, 지급여력기준금액

구 분	2017 년도	2016 년도	전년대비 증감
지급여력비율(A/B)	220.89	257.85	-36.96
지급여력금액(A)	1,715	1,938	-223
지급여력기준금액(B)	776	752	24

지급여력비율은 작년 대비 금년에 약 37 퍼센트 감소하였으며 이것은 보험영업실적의 감소로 인한 이익잉여금의 감소와 출재지급준비금의 감소로 인한 보험위험액의 증가(약 25 억) 에 기인합니다

## 2. 회사의 개황

### 2-1. 선언문

원헨재보험의 고객 여러분 안녕하십니까 ?

국내 고객과의 우호적 관계유지와 최고의 서비스의 지속적인 제공을 위하여 2001 년 원헨재보험 한국지점을 설립한 후 꾸준한 성장을 하고 있습니다. 이에 많은 도움과 격려를 아낌 없이 주신 고객 보험사들과 관계 기관 여러분들에게 감사를 드립니다.

2010 년 12 월 한국지점을 총괄하는 업무를 맡게 되어 영광스럽게 생각하며 향후 한국 고객을 위한 창의적이고 혁신적인 솔루션 개발에 끊임 없는 노력을 계속할 것이며, 특히 고객에 대한 가치 있는 질적 서비스 제공에 더욱 최선을 다하겠습니다.

본 공시는 보험업감독규정 제 7-44 조의 규정에 따라 저희 회사의 경영 전반에 관한 사항을 알려드리기 위한 것으로 관련 법규에 따라 성실하게 작성되었으며, 당사의 경영 전반에 대한 진실한 내용을 담고 있습니다.

2018 년 3 월 31 일

원헨재보험 한국지점 대표 김 익 현



## 2-2. 경영 방침

### 1) 경영이념

국내 고객과의 우호적 관계유지와 최고의 서비스의 지속적인 제공을 통하여  
국내 재보험 산업의 지속적 발전을 도모한다.

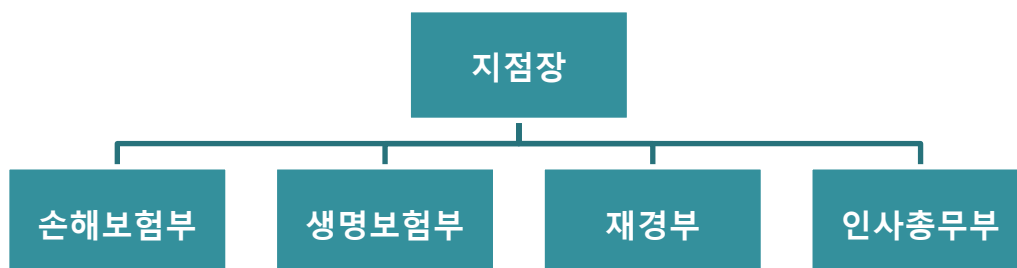
### 2) 경영방침

국내보험시장에서 쌓아 온 신뢰를 바탕으로 미래 지향적이고 수준 높은 전문  
적 서비스 제공을 통한 고객과의 윈-윈 관계를 유지 및 발전 시킨다.

## 2-3. 연혁·추이

1988.12.31	민헨재보험(주) 서울주재사무소 설립
1999.07.01	Roland Eckl 사무소장 취임
2001.04.01	민헨재보험(주) 한국지점 설립
2001.04.01	Roland Eckl 민헨재보험(주) 한국지점장 취임
2001.07.28	민헨재보험(주) 한국지점 영업허가
2001.08.01	민헨재보험(주) 서울주재사무소 폐쇄
2005.02.01	Tobias Farny 2 대 지점장 취임
2007.10.01	Roland Eckl 3 대 지점장 취임
2010.12.01	김익현 4 대 지점장 취임

## 2-4. 조직



## 2-5. 임직원 현황

(2018년 02월 28일 현재, 단위: 명)

구 분		2017년도	2016년도
임원	등기임원(사외이사포함)	1	1
	비등기임원	-	-
직원	정규직	40	36
	비정규직	2	3
합 계		43	40

2-6. 모집조직현황 - 해당사항없음

2-7. 자회사 - 해당사항없음

## 2-8. 자본금

2001.04.01 영업기금 30 억원

2008.09.01 영업기금 450 억원 증액

2-9. 대주주 - 해당사항없음

2-10. 주식소유현황 - 해당사항없음



**2-11. 계약자배당** - 해당사항없음

**2-12. 주주배당** - 해당사항없음

**2-13. 주식매수권선택부여내용** - 해당사항없음

## 3. 경영실적

### 3-1. 경영실적 개요

(단위:억원)

구 분	2017 년도	2016 년도
수 재 보 험 료	3,845	4,091
출 재 보 험 료	1,088	1,079
수 재 보 험 금	2,459	2,939
출 재 보 험 금	677	675
순 사 업 비	683	730
총 자 산	3,638	3,842
보험계약준비금	1,781	1,760
당 기 순 손 익	115	313

\* 보험계약준비금에 기재한 금액은 책임준비금 1781억원입니다. 당사 비상위험준비금 790억은 자본 내 이익 잉여금에 적립하고 있습니다.

# 2017년 민헨재보험의 현황

## 3-2. 손익발생원천별 실적

(단위:억원)

구분		2017년도	구분		2016년도	증감
보험부문	보험영업손익	290	보험부문	보험영업손익	-13	303
	(보험수익)	4,523		(보험수익)	4,749	-226
	(보험비용)	4,233		(보험비용)	4,761	-528
투자부문	투자영업손익	40	투자부문	투자영업손익	58	-18
	(투자영업수익)	48		(투자영업수익)	62	-14
	(투자영업비용)	7		(투자영업비용)	4	3
<b>책임준비금전입액(△)</b>		192	<b>책임준비금전입액(△)</b>		-364	556
영업손익		138	영업손익		409	-271
기타부문	기타손익	-5	기타부문	기타손익	-1	-4
	(기타수익)	0		(기타수익)	0	0
	(기타비용)	5		(기타비용)	1	4
특별계정부문 <sup>2)</sup>	특별계정손익	0	특별계정부문 <sup>2)</sup>	특별계정손익	-	0
	(특별계정수익)	0		(특별계정수익)	-	0
	(특별계정비용)	0		(특별계정비용)	-	0
경상손익		134	경상손익		408	-274
특별이익		0	특별이익		-	0
특별손실		0	특별손실		-	0
법인세비용		18	법인세비용		94	-76
당기순손익		115	당기순손익		314	-199

※ 특별계정은 퇴직보험, 퇴직연금 특별계정임.

※ 주요변동요인

2017년 보험비용의 증가로 보험영업손익은 303억 증가하였으나 책임준비금전입액의 증가(556억)로 영업손익은 전년대비 271억 감소하였습니다.

4. 재무에 관한 사항

4-1. 재무상황 개요

(단위:억원, %)

구분		2017년도	구성비	구분		2016년도	구성비
자산	현금및예치금	186	5.12	자산	현금및예치금	267	14.06
	당기손익인식증권	-			당기손익인식증권	-	0.00
	매도가능증권	2,898	79.68		매도가능증권	2,935	66.33
	(매도가능금융자산)	-			(매도가능금융자산)	-	
	만기보유증권	-			만기보유증권	-	
	(만기보유금융자산)	-			(만기보유금융자산)	-	
	관계·종속기업투자주식	-			관계·종속기업투자주식	-	
	대출채권	-			대출채권	-	0
	부동산	-			부동산	-	
	고정자산	3	0.08		고정자산	4	0.11
	기타자산	550	15.12		기타자산	636	19.50
	특별계정자산	-			특별계정자산	0	0
	자산총계	3,638	100.00		자산총계	3,842	100
부채	책임준비금	1,781	48.97	부채	책임준비금	1,760	56.29
		-				-	
	기타부채	303	8.34		기타부채	315	8.41
	특별계정부채	-			특별계정부채	-	
	부채총계	2,085	57.31		부채총계	2,075	64.71
자본	자본총계	1,553	42.69	자본	자본총계	1,767	35.29
	부채및자본총계	3,638	100.00		부채및자본총계	3,842	100.00

※ 주요변동요인

2017년 현재, 2016년 대비 현금과 예치금은 약 30% 감소하였으며 이는 본점에서의 과실송금액 (322 억)과 전년과 비교하여 저조한 보험영업이익에서 기인합니다.

※ 기타사항

향후 IFRS9 과 IFRS17 에 대한 프로젝트를 본점 차원에서 준비하고 있으며 향후 일정에 따라 본점과 협의하여 지점의 재무제표 영향분석을 실시할 예정입니다.

## 4-2. 대출금 운용

### 1) 대출금 운용 방침

특별한 경우에 한하여 본사의 승인절차를 거쳐 당사 직원에 대한 대출을 운용할 수도 있다.

### 2) 담보별 대출금 - 해당사항없음

### 3) 업종별 대출금 - 해당사항없음

### 4) 용도별 대출금 - 해당사항없음

### 5) 계정별 대출금 - 해당사항없음

# 2017년 원천재보험의 현황

## 4-3. 유가증권투자 및 평가손익

### 1) 유가증권투자 및 평가손익

(단위 : 억원)

구분		공정가액 <sup>1)</sup>	평가손익	
일반계정	당기손익인식증권 (A)	주식		
		채권		
		수익증권		
		해외유가증권		
		신종유가증권		
		기타유가증권		
	매도가능증권 (B)	주식		
		출자금		
		채권	2,898	
		수익증권		
		해외유가증권		
		신종유가증권		
	만기보유증권 (C)	채권		
		수익증권		
		해외유가증권		
		신종유가증권		
		기타유가증권		
	관계·종속기업 투자주식(D)	주식		
		출자금		
	소계(A+B+C+D)		2,898	-10
	특별계정	주식		
채권				
수익증권				
해외유가증권				
기타유가증권				
소계				
합계		2,898	-10	

# 2017년 원헨재보험의 현황

주 1) 유가증권의 공정가액은 시가평가를 기준으로 하고 있음.

2) 대여유가증권은 해당항목에 합산함.

※ 주요변동요인

전년도 대비 당사 보유 매도가능증권은 37 억 감소하였습니다.

## 4-4. 금융상품현황

(단위 : 억원)

구분*		당분기		전분기	
		장부가액	공정가액	장부가액	공정가액
금융자산	당기손익인식금융자산	-	-	-	-
	매도가능금융자산	2,898	2,898	2,714	2,714
	만기보유금융자산	-	-	-	-
	대여금및수취채권	497	497	634	634
	합계	3,395	3,395	3,348	3,348
금융부채	당기손익인식금융부채	-	-	-	-
	기타금융부채	80	80	71	71
	합계	80	80	71	71

※ 한국채택국제회계기준 제 1139 호(금융상품:인식과 측정)에 따른 금융상품 분류

※ 기타금융부채 : 당분기: 보험미지급금 (77 억), 미지급비용 (2 억)/전분기: 보험미지급금 (67 억), 미지급비용(3 억)

4-5. 금융상품의 공정가치서열체계

(단위 : 억원)

항 목		공정가액 서열체계			
		레벨 1*	레벨 2**	레벨 3***	합계
금융자산	당기손익인식금융자산	-			0
	매도가능금융자산	2,898			2,898
	합 계	2,898			2,898
금융부채	당기손익인식금융부채				

\* 동일한 자산이나 부채에 대한 활성시장의 조정되지 않은 공시가격

\*\* 직접적으로(예 : 가격) 또는 간접적으로(예 : 가격에서 도출되어) 관측 가능한 자산이나 부채에 대한 투입변수. 단 공정가치 레벨 1에 포함된 공시가격은 제외함

\*\*\* 관측 가능한 시장자료에 기초하지 않은 자산이나 부채에 대한 투입변수(관측가능하지 않은 투입변수)

4-6. 부동산보유현황 - 해당사항없음

4-7. 책임준비금

(단위 : 억원)

구 분		2017 년도	2016 년도
일반계정	보험료적립금		
	지급준비금	1,192	1,126
	미경과보험료적립금	590	634
	보증준비금		
	계약자배당준비금		
	계약자이익배당준비금		
	배당보험손실보전준비금		
	소 계	1,781	1,760
특별계정	보험료적립금		
	계약자배당준비금		
	계약자이익배당준비금		
	소 계		
합 계		1,781	1,760

주) 특별계정은 퇴직보험, 퇴직연금특별계정임

※ 주요변동요인

당해년도 기업성 종합보험등의 수재보험료 감소로 인하여 미경과보험료가 약 44 억 감소하였습니다.



4-8. 책임준비금 적정성 평가

1) 책임준비금 적정성평가 결과

(단위 : 억원)

구분*	평가 후	평가 전	변동금액****
	책임준비금***	책임준비금	
보험료적립금**			
미경과보험료적립금	590	590	0
보증준비금			
합계	590	590	0

2) 현행추정 가정의 변화수준 및 변화근거

당사는 미경과보험료 적립금에 대하여 과거 경과손해율, 경과손해조사비율, 경과유지비율을 사용하여 미래현금 유출예정액을 추정하고있으며, 해당 가정의 변화는 없습니다.

3) 재평가 실시 사유 - 해당사항없음

4-9. 보험계약과 투자계약 구분

(단위 : 억원)

계정	구분*	당분기	전분기
일반계정	보험계약부채	1,781	1,918
	투자계약부채		
	소 계	1,781	1,918
특별계정	보험계약부채		
	투자계약부채		
	소 계		
합계	보험계약부채	1,781	1,918
	투자계약부채		
	합 계	1,781	1,918

\* 보험업감독업무시행세칙 별표 26 제 2 장(보험계약 분류 등)에 따른 구분

# 2017년 민헨재보험의 현황

\*\* 특별계정에는 퇴직보험 퇴직연금 변액보험만 기재하고 나머지 특별계정은 일반계정에 기재

\*\*\* 보험계약부채, 투자계약부채 금액을 기재

## 4-10. 외화자산·부채

### 1) 형태별 현황

(단위 : 백만원)

구분		2017년	2016년	증감
자산	예치금	2,315	1,133	1,182
	유가증권			0
	외국환			
	부동산			
	기타자산	2,820	3,541	-721
	자산총계	5,135	4,674	461
부채	차입금	0	0	
	기타부채	18,794	13,835	4,960
	부채총계	18,794	13,835	4,960

※ 주요변동요인

전년도 대비 외화지급준비금 증가로 외화부채가 50 억 증가하였습니다.

### 2) 국가별 주요 자산 운용 현황

현재 모든 자산은 대한민국 내에서 운용되고 있음.

4-11. 대손상각 및 대손충당금

(단위 : 억원)

구분	2017년	2016년
대손충당금		
일반계정		
국내분		
국외분		
특별계정		
대손준비금	12	9
일반계정		
국내분	12	9
국외분		
특별계정		
합계	12	9
일반계정		
국내분		
국외분		
특별계정		
대손상각액		
일반계정		
국내분		
국외분		
특별계정		

주) 특별계정은 퇴직보험, 퇴직연금특별계정임

4-12. 대손준비금등의 적립

(단위 : 억원)

계정	전분기말	전입	환입	당분기말	
이익잉여금	대손준비금*	10	2		12
	비상위험준비금**	853		56	797
	합계	863	2	56	809

\* 보험업감독규정 제 7-4 조에 따라 적립된 금액

\*\* 보험업감독규정 제 6-18 조의 2 에 따라 적립된 금액(손보만 해당)

\*\*\* 당분기말 = 전분기말+전입-환입

# 2017년 민헨재보험의 현황

## 4-13. 부실대출 현황

- 1) 부실대출 현황 - 해당사항없음
- 2) 신규발생 법정관리업체들의 현황 - 해당사항없음

## 4-14. 보험계약현황

(단위: 건, 억원, %)

구 분		2017 년		2016 년도	
		수재보험료	구성비	수재보험료	구성비
일반계정	화 재	0	0.00	-	-
	해 상	82	2.14	95	2.32
	자동차	316	8.22	320	7.81
	보 증	0	0.00	-	0.00
	특 중	3,361	87.42	3,578	87.47
	해외수재	44	1.14	42	1.04
	장 기	41	1.07	55	1.36
일 반 계 정 계		3,845	100.00	4,091	100.00
특 별 계 정 계		-	-	-	-
합 계		3,845	100.00	4,091	100.00

주) 특별계정은 퇴직보험, 퇴직연금 특별계정임

※ 주요변동요인

작년 대비 금년도에 수재보험료 보험종목상의 구성에 큰 변화는 없었습니다.

# 2017년 원화재보험의 현황

## 4-15. 재보험 현황

### 1) 국내 재보험거래현황

(단위 : 억원)

구 분		전반기	당반기	전반기 대비 증감액	
국내	수 재	수 입 보 험 료	1,784	2,017	233
		지 급 수 수 료	531	231	-300
		지 급 보 험 금	1,162	1,242	80
		수 지 차 액 (A)	91	544	453
	출 재	지 급 보 험 료	-	-	-
		수 입 수 수 료	-	-	-
		수 입 보 험 금	-	-	-
		수 지 차 액 (B)	-	-	-
	순수지 차액 (A+B)		91	544	453

### 2) 국내 재보험거래현황

(단위 : 억원)

구 분		전반기	당반기	전반기대비 증감액	
국	수 재	수입보험료	20	24	4
		지급수수료	9	9	0
		지급보험금	22	11	-11
		수지차액 (A)	-10	4	14
내	출 재	지급보험료	603	485	-117
		수입수수료	184	32	-153
		수입보험금	367	310	-58
		수지차액 (B)	-51	-144	-93
순수지 차액 (A+B)		-61	-140	-79	

## 4-16. 재보험 자산의 손상

(단위 : 억원)

구분	당분기	전분기	증 감	손상사유
재보험자산	192	353	-161	
손상차손	0	0		
장부가액	192	353	-161	

※ 주요변동요인

당분기 손해보험 출재지급준비금의 감소로 전분기 대비 재보험자산의 감소가 있었으며 전분기와 마찬가지로 당분기에도 손상차손은 없습니다.

## 5. 경영지표

### 5-1. 자본의 적정성

1) B/S 상 자기자본

(단위 : 억원)

구분	당분기	당분기-1 분기	당분기-2 분기
<b>자본총계</b>	1,553	1,536	1,461
자본금	480	480	480
자본잉여금	0	0	0
이익잉여금	1,083	1,060	981
자본조정	0	0	0
기타포괄손익누계액	-10	-3	1

# 2017년 원헨재보험의 현황

## 2) 지급여력비율 내용 및 산출방법 개요

(단위: 억원, %)

구 분	2017 년도 4/4 분기	2017 년도 3/4 분기	2017 년도 2/4 분기
지급여력비율(A/B)	220.89	223.35	224.87
가. 지급여력금액(A)	1,715	1,706	1,630
나. 지급여력기준금액(B)	776	764	725
I. RBC 연결재무제표에 따른 지급여력기준금액	776	764	725
1. 보험위험액	728	712	676
2. 금리위험액	0	-	-
3. 신용위험액	25	31	24
4. 시장위험액	11	13	13
5. 운영위험액	38	39	39
II. 국내 관계 보험회사 지급여력기준금액 X 지분율	-	-	-
III. 국내 비보험금융회사 필요자본량 X 조정치 X 지분율	-	-	-
IV. 비금융회사에 대한 필요자본량	-	-	-

주) 지급여력비율은 RBC 연결재무제표를 기준으로 산출한다.(다만, 연결대상 회사가 없는 경우에는 개별재무제표를 기준으로 산출한다.)

### ※최근 3 분기 동안 당해 BS 상 자기자본과 지급여력비율의 주요 변동 요인

#### - BS 상 자기자본의 주요 변동 요인

당분기에 "당분기 -1 분기" 대비 큰 변화는 없었고 "당분기-2 분기" 대비로는 이익잉여금이 증가하였는데 이는 "당분기-2 분기"에 생명보험 이익수수료 지급과 당분기-1 분기의 특종보험의 경과보험료 증가로 인하여 이익잉여금이 증가하였습니다.

#### - 지급여력비율 변동

당분기에 "당분기 -1 분기" 대비 및 "당분기-2 분기" 대비에도 일정한 지급여력비율을 유지하고 있습니다.

# 2017년 원화재보험의 현황

### 3) 최근 3개 사업년도 동안 당해 지표의 주요 변동 요인

(단위: 억원, %)

구 분	2017 년도	2016 년도	2015 년도
지급여력비율(A/B)	220.89	257.85	181.01
지급여력금액(A)	1,715	1,938	1,619
지급여력기준금액(B)	776	752	894

※2015 년도에는 대형사고 (제일모직 & 현대 글로벌스 텐진)으로 지급여력비율이 상당히 줄었으나 2016 년도에는 전반적으로 손해율이 회복되어서 다시 지급여력비율이 증가하였습니다. 금년에는 본점에서의 이익잉여금 송금과 출제지급준비금의 환입등으로 지급여력비율이 감소하였습니다

## 5-2. 자산건전성 지표

### 1) 부실자산비율

(단위: 백만원, %, %p)

구 분	2017 년도	2016 년도	전년대비 증감
가중부실자산(A)	1,061	820	241
자산건전성분류대상자산(B)	331,028	348,297	-17,269
비율(A/B)	0.32	0.24	0.09

※ 자산건전성 지표 주요변동요인

당해년도 부실자산비율의 변동은 미미한 수준입니다.

## 5-3. 수익성 지표

### 1) 손해율

(단위: 백만원, %, %p)

구 분	2017 년도	2016 년도	전년대비 증감
발생손해액(A)	202,021	195,342	6,679
경과보험료(B)	280,109	303,454	-23,345
손해율(A/B)	72.12	64.37	7.75



# 2017년 원헨재보험의 현황

## 2) 사업비율

(단위 : 백만원, %, %p)

구 분	2017 년도	2016 년도	전년대비 증감
순사업비(A)	68,300	73,020	-4,721
보유보험료(B)	275,713	301,176	-25,463
사업비율(A/B)	24.77	24.25	0.52

## 3) 운용자산이익율

(단위: 백만원, %, %p)

구 분	2017 년도	2016 년도	전년대비 증감
투자영업손익(A)	4,047	5,769	-1,722
경과운용자산(B)	312,313	323,975	-11,662
운용자산이익율(A/B)	1.30	1.78	-0.48

## 4) ROA (Return on Assets)

(단위: %, %p)

구 분	2017 년도	2016 년도	전년대비 증감
R O A	3.09	7.84	-4.75

## 5) ROE(Return on Equity)

(단위: %, %p)

구 분	2017 년도	2016 년도	전년대비 증감
R O E	6.96	19.39	-12.43

### ※ 수익성 지표 주요변동요인

당해년도 특종보험의 경과보험료 감소와 출제지급준비금 환입등으로 인한 발생손해액 증가로 손해율은 약 7.8%증가 하였으며 이로 인한 당기손이익의 감소로 당해년도 ROA, ROE 가 각 4.8%, 12.4% 감소하였습니다.

5-4. 유동성 지표

1) 유동성비율

(단위: 백만원, %, %p)

구분	2017년도	2016년도	전년대비 증감
유동성자산(A)	78,617	122,069	-43,452
평균지급보험금(B)	56,533	68,906	-12,373
비율(A/B)	139.06	177.15	-38.09

2) 현금수지차비율

(단위: 백만원, %, %p)

구분	2017년도	2016년도	전년대비 증감
현금수지차(A)	28,215	-2,117	30,332
보유보험료(B)	275,713	301,176	-25,463
비율(A/B)	10.23	-0.70	10.94

※ 유동성 지표 주요변동요인

작년 대비 금년도에 3개월 미만 국공채가 약 350억 감소하여 유동성 비율은 38% 감소하였습니다.

금년도에 현금수지차가 300억이 증가하였는데 이는 주로 순보험금의 500억 감소와 기말 보험미수, 미지급금 변동에 기인한 것입니다.

5-5. 생산성 지표 - 해당사항 없음

5-6. 신용평가등급

최근 3년간 변동상황	S&P		A.M. Best	
	장기	단기	장기	단기
2014	AA-		A+	
2013	AA-		A+	
2012	AA-		A+	

## 6. 위험관리

내부 자본적정성 평가 및 관리절차에 관한 사항

도입현황	유예사유	향후 추진일정
검토중	지점경영진 결정	2018년 12월까지 유예결정

## 7. 기타 경영 현황

7-1. 자회사 경영실적 - 해당사항없음

7-2. 타금융기관과의 거래내역 - 해당사항없음

### 7-3. 내부통제

#### 1) 감사 방향

1. 공정하고 성실한 감사로 보험계약자 권익 보호
2. 문제 발생을 사전에 예방하기 위한 예방감사
3. 부정과 부조리의 척결위한 실질 감사

#### 2) 검사 빈도

본사 및 지역관련사무소에서 필요 시 감사실시하며 본사와의 협의하에 한국지점자체감사도 추가로 실시한다.

7-4. 기관경고 및 임원 문책사항 - 해당사항없음

7-5. 임직원 대출잔액 - 해당사항없음

7-6. 사외 이사 등에 대한 대출 및 기타 거래내역 - 해당사항없음

7-7. 금융소비자보호실태평가 결과 - 해당사항없음

# 2017년 민원재보험의 현황

7-8. 민원발생건수 - 해당사항없음

7.9. 불완전판매비율 및 불완전판매계약해지율 및 청약철회비율 현황 - 해당사항없음

7.10. 보험금 부지급률 및 보험금 불만족도 - 해당사항없음

## 7-11. 사회공헌활동

1) 사회공헌활동 비전(결산) - 해당사항없음

2) 사회공헌활동 주요현황

(단위: 백만원, 명)

구분	사회공헌	전담	내규화	봉사인원		봉사시간		인원수		당기
	기부금액	직원수	여부	임직원	설계사	임직원	설계사	임직원	설계사	순이익
2017년 1월- 12월	0	0	×	0	0	0	0	43	0	11,548

3) 분야별 사회공헌활동 세부내용

(단위: 백만원, 명)

분야	주요 사회공헌활동	기부(집행)금액	자원봉사활동			
			임직원		설계사	
			인원	시간	인원	시간
지역사회. 공익						
문화. 예술. 스포츠						
학술. 교육						
환경보호						
글로벌 사회공헌						
공동사회공헌						
서민금융						
기타						
총계						

# 2017년 원hen재보험의 현황

7-12. 보험회사 손해사정업무 처리현황 - 해당사항없음

7-13. 신탁부분 - 해당사항없음

## 8. 재무제표

8-1. 감사보고서: 별첨

8-2. 대차대조표: 별첨 (감사보고서 참조)

8-3. 손익계산서: 별첨 (감사보고서 참조)

8-4. 이익잉여금 (결손금) 처분계산서: 별첨 (감사보고서 참조)

8-5. 현금흐름표: 별첨 (감사보고서 참조)

8-6. 자본변동표: 별첨 (감사보고서 참조)

8-7. 주식사항 : 별첨 (감사보고서 참조)

## 9. 기타 필요한 사항

9-1. 임원현황

(2018년 2월 28일 현재)

상근임원	성명	직명	담당업무 또는 주된 직업	주요경력
상근임원	김익현	대표	지점총괄	현재 ~ 원hen재보험 대표 1997.07~2010.11 - 원hen재보험 손해보험부서 총괄 1995.07~1997.07 - AON, Account Manager 1993.06~1995.07 - Chubb & Son Inc. Korea, Operational Services Manager 1986.01~1993.03 - 현대해상

## 9-2. 이용자 편람

1. 이용자편람은 공시내용중 일반인에게 생소한 금융전문용어를 알기 쉽게 해설하여 일반인의 이해를 돕는 것을 그 목적으로 한다.

2. 손해보험회사(이하 "손보사"라 한다)는 이 지침에서 정한 주요 용어를 모두 공시하여야 하며, 그 이외의 내용을 추가할 수 있다.

3. 주요 용어의 종류 및 해설은 아래와 같다.

### - 주주배당률

주주배당률은 납입자본금에 대한 배당금액의 비율을 나타내는 것으로 아래의 산식으로 산출합니다.

$$\circ \text{주주배당률} = \text{배당금액} / \text{납입자본금} \times 100$$

### - 주당배당액

주당배당액은 1주당 배당금액을 나타내는 것으로 아래의 산식으로 산출합니다.

$$\circ \text{주당배당액} : \text{배당금액} / \text{발행주식수}$$

### - 배당성향

배당성향은 세후 당기순이익에 대한 배당금액의 비율로 아래의 산식을 적용하여 산출합니다.

$$\circ \text{배당성향} = \text{배당금액} / \text{세후 당기순이익} \times 100$$

(세후 당기순이익은 연결전 일반계정의 세후 당기순이익을 말함)

### - 계약자배당전잉여금

계약자배당전잉여금이란 손보사의 회계연도중에 신규발생한 계약자배당금을 제외한 책임준비금(금리차보장배당 등의 소요액과 계약자배당금의 부리이자를 포함한 금액)을 우선 적립한 후의 잔여액을 말하며 계약자배당은 이 금액을 기준으로 이루어집니다.

### - 당기손익인식증권

일반적으로 단기간내의 매매이익을 목적으로 취득하는 금융자산을 의미합니다.

# 2017년 원헨재보험의 현황

Page 31/38

## - 매도가능증권(매도가능금융자산)

매도가능 항목으로 지정한 비파생금융자산 또는 다음의 금융상품으로 분류되지 않는 비파생금융자산

## - 만기보유증권(만기보유금융자산)

만기가 확정된 채무증권으로서 상환금액이 확정되었거나 확정이 가능한 채무증권을 만기까지 보유할 적극적인 의도 또는 능력이 있는 경우에 한함.

## - 부실대출

부실대출은 총대출중 고정, 회수의문 및 추정손실을 합한 것으로 보험회사의 자산건전성을 측정 할 수 있는 지표입니다.

1) 고정은 다음의 1 에 해당하는 자산을 말합니다.

- 경영내용, 재무상태 및 미래현금흐름 등을 감안할 때 채무상환능력의 저하를 초래할 수 있는 요인이

현재화되어 채권회수에 상당한 위험이 발생한 것으로 판단되는 거래처(고정거래처)에 대한 자산

- 3 월이상 연체대금을 보유하고 있는 거래처에 대한 자산중 회수예상가액 해당부분

- 최종부도 발생, 청산·파산절차 진행 또는 폐업 등의 사유로 채권회수에 심각한 위험이 존재하는 것으로 판단되는 거래처에 대한 자산중 회수예상가액 해당부분

- "회수의문거래처" 및 "추정손실거래처"에 대한 자산중 회수예상가액 해당부분

2) 회수의문은 다음의 1 에 해당하는 자산을 말합니다.

- 경영내용, 재무상태 및 미래현금흐름등을 감안할 때 채무상환능력이 현저히 악화되어 채권회수에 심각한 위험이 발생한 것으로 판단되는 거래처에 대한 자산중 회수예상가액 초과부분

- 3 월이상 12 월미만 연체대출금을 보유하고 있는 거래처에 대한 자산중 회수예상가액 초과부분

3) 추정손실은 다음의 1 에 해당하는 자산을 말합니다.

- 경영내용, 재무상태 및 미래현금흐름 등을 감안할 때 채무상환능력의 심각한 악화로 회수불능이 확실하여 손실처리가 불가피한 것으로 판단되는 거래처에 대한 자산중 회수예상가액 초과부분

- 12 월이상 연체대금을 보유하고 있는 거래처에 대한 자산중 회수예상가액 초과부분

# 2017년 원헨재보험의 현황

Page 32/38

- 최종부도 발생, 청산·파산절차 진행 또는 폐업 등의 사유로 채권회수에 심각한 위험이 존재하는 것으로 판단되는 거래처에 대한 자산중 회수예상가액 초과부분

## - 파생금융상품거래

통화, 채권, 주식 등 기초자산의 가격에 근거하여 그 가치가 결정되는 금융상품을 매매하거나 이로부터 발생하는 장래의 현금흐름을 교환하기로 하는 거래 및 기타 이를 이용하는 거래입니다.

1)장내거래는 거래소가 정하는 방법 및 기준에 따라 행하여지는 파생금융상품거래입니다.

2)장외거래는 장내거래가 아닌 당사자간의 계약에 의한 파생금융상품거래입니다.

3)헷지거래는 기초자산의 손실을 감소 혹은 제거하기 위한 파생금융상품거래입니다.

4)트레이딩거래는 거래목적이 헷지거래에 해당되지 않는 모든 파생금융상품 거래입니다.

## - 지급여력비율

지급여력비율이란 보험계약자에 대한 채무를 안정적으로 확보키 위해 보험종목별 위험도 따라 보험계약준비금에 더해 보유하여야 할 자산기준에 대한 순자산 비율을 말하고, 이는 보험회사 자본적정성(Capital Adequacy)을 측정하는 지표입니다.

○ 지급여력비율 = (지급여력금액/지급여력기준금액) × 100

○ 지급여력금액 : 납입자본금, 자본잉여금, 이익잉여금, 비상위험준비금 등의 합계액에서 미상각신계약비, 무형자산 등의 합계액을 차감한 금액으로 하며, 이는 보험회사가 보유하고 있는 순자산가치를 의미합니다.

○ 지급여력기준금액 : 보험위험액, 금리위험액, 신용위험액, 시장위험액 및 운영위험액을 각각 구한 후 산식을 적용하여 산출합니다.

○ 가용자본 : 보험회사에 예상치 못한 손실이 발생시 이를 보전하여 지급능력을 유지할 수 있도록 하는 리스크버퍼(Risk Buffer)로서 지급여력금액에 해당합니다.

○ 요구자본 : 보험회사에 내재된 보험·금리·시장·신용·운영위험액의 규모를 측정하여 산출된 필요 자기자본으로 지급여력기준금액에 해당합니다.

지급여력기준금액=

$$\text{지급여력기준금액} = \sqrt{\sum_i \sum_j (\text{위험액}_i \times \text{위험액}_j) \times \text{상관계수}_{ij}} + \text{운영위험액}$$



# 2017년 원헨재보험의 현황

( 단, i, j는 보험, 금리, 신용, 시장 )

상관계수	보험	금리	신용	시장
보험	1	0.25	0.25	0.25
금리	0.25	1	0.5	0.5
신용	0.25	0.5	1	0.5
시장	0.25	0.5	0.5	1

## - ROA (Return on Assets)

보험회사의 총자산을 사용하여 이익을 어느 정도 올리고 있는가를 나타내는 보험회사의 이익창출능력으로 자산대비수익률이라고도 합니다.

## - ROE (Return on Equity)

보험회사에 투자된 자본을 사용하여 이익을 어느 정도 올리고 있는가를 나타내는 보험회사의 이익창출능력으로 자기자본수익률이라고도 합니다.

## - 유동성 비율

유동성 비율은 손보사의 지급능력을 표시하는 지표로 그 비율이 높을수록 고객의 인출요구에 대한 지급능력이 높다는 것을 의미합니다.

## - 유가증권평가손익

유가증권 평가손익은 회계결산일 현재 보유하고 있는 유가증권의 장부가와 당해 회계연도말의 공정가액 또는 순자산가액과의 차이를 의미합니다.

\* 장부가는 총회 결산승인후의 수정장부가를 의미합니다.

## - 특별계정

특별계정은 보험업법 제 108 조에서 정하고 있는 특별계정과 동일한 개념으로, 일반계정과 구분 운용 및 회계처리하기 위하여 설정하는 계정을 말합니다. 손해보험회사는 현재 퇴직보험 및 퇴직연금에 대하여 특별계정을 설정하고 있습니다.

# 2017년 원천재보험의 현황

## - 특수관계인

특수관계인은 증권거래법시행령 제 10 조의 3 의 제 2 항에 해당하는 자로서, 최대주주 또는 주요주주의 직계존비속 등 친족 및 그들과 합산하여 30%이상을 출자 또는 사실상 영향력을 행사하고 있는 경우 당해 법인.기타 단체와 그 임원 등을 말합니다.

## - 신용평가등급

신용평가 전문기관에서 정한 등급을 의미하며, 평가등급으로는 채무의 상환능력을 평가한 장.단기신용등급 등이 있습니다. 장기신용등급은 장기 채무 상환능력 및 상환불능 위험, 투자자에 법적인 보호정도 등을 나타내는 것이며, 단기신용등급은 1 년미만 단기채무 상환능력 및 상환불능 위험 등을 나타냅니다. 각 신용평가기관별로 신용등급 체계는 다르게 표현될 수 있습니다.

예시) 외국의 주요 신용평가 전문기관 등급표

구 분		Moody's	S & P	IBCA
장 기	투자적격 .등급	Aaa ~ Baa3(10 등급)	AAA ~ BBB-(10 등급)	AAA ~ BBB(4 등급)
	투자부적격 등급	Ba1 ~ C(9 등급)	BB+ ~ D(12 등급)	BB ~ C(5 등급)
단 기	투자적격 등급	P-1 ~ P-3(3 등급)	A-1 ~ A-3(3 등급)	A1 ~ A3(3 등급)
	투자부적격 등급	NP	B ~ D (3 등급)	B ~ C (2 등급)

# 2017 년 민헨재보험의 현황

<참고> 평가기관별 장·단기 신용평가등급 체계

1) Moody's

	장기신용 등급		신용등급내용	단기신용 등급		신용등급내용
	등급	순위		등급	순위	
투 자 적 격 등 급	Aaa	1	최상의 신용상태 (Exceptional Financial Security)	P-1 (Prime-1)	1	최상의 신용등급 (Superior Ability for Repayment)
	Aa1	2	전반적으로 신용상태가 우수하나 Aaa 에 비해서는 약간의 투자위험 존재 (Excellent Financial Security)	P-2 (Prime-2)	2	신용등급 양호 (Strong Ability for Repayment)
	Aa2	3				
	Aa3	4				
	A1	5	신용상태 양호 (Good Financial Security)	P-3 (Prime-3)	3	신용등급 적절 (Acceptable Ability for Repayment)
	A2	6				
	A3	7				
	Baa1	8	신용상태 적절 (현재 문제는 없으나 미래에는 신용위험 존재) (Adequate Financial Security)	Not Prime	4	
	Baa2	9				
	Baa3	10				
투 자 요 주 의 및 부 적 격 등 급	Ba1	11	투자시 요주의 대상 (Questionable Financial Security)	Not Prime	4	
	Ba2	12				
	Ba3	13				
	B1	14	바람직한 투자대상이 아님 (Poor Financial Security)	Not Prime	4	
B2	15					
B3	16					
	Caa	17	신용상태 나쁨			

# 2017년 원화재보험의 현황

			(Very Poor Financial Security)			
	Ca	18	신용상태 매우 나쁨 (extremely poor financial security)			
	C	19	최악의 신용상태 (The Lowest Rated Class)			

## 2) S & P

	장기신용 등급		신용등급내용	단기신용 등급		신용등급내용
		순위			순위	
투 자 적 격 등 급	AAA	1	최상의 신용상태 (Extremely Strong)	A-1	1	최상의 신용등급 (Strong)
	AA+	2	신용상태 우수 (Very Strong)	A-2	2	신용등급 양호 (Good)
	AA	3				
	AA-	4				
	A+	5	신용상태 양호 (Strong)	A-3	3	신용등급 적절 (Adequate)
	A	6				
	A-	7				
	BBB+	8	신용상태 적절 (Adequate)	B	4	투자시 요주의 대상 (Vulnerable)
	BBB	9				
	BBB-	10				
투 자 요 주 의 및	BB+	11	투자시 요주의 대상 (Less Vulnerable)			
	BB	12				
	BB-	13				

# 2017년 원천재보험의 현황

부적격 등급	B+	14	투자시 요주의 대상 (More Vulnerable)	C	5	상환불능위험 상존 (Currently Vulnerable)
	B	15				
	B-	16				
	CCC+	17	투자시 요주의 대상 (currently Vulnerable)			
	CCC	18				
	CCC-	19				
	CC	20	최악의 신용상태 (Currently Highly- Vulnerable)			
	C	21				
	D	22				

### 3) IBCA

	장기신용 등급		신용등급내용	단기신용 등급		신용등급내용
		순위			순위	
투 자 적 격 등 급	AAA	1	투자위험 발생가능성이 거의 없음 (the lowest expectation of investment risk)	F1	1	최상의 신용등급 (Highest Credit Quality)
	AA	2	아주 약간의 투자위험 발생가능성 있음 (very low expectation of investment risk)	F2	2	신용등급 양호 (Good Credit Quality)
	A	3	약간의 투자위험 발생가능성 있음 (Currently low expectation of investment risk)	F3	3	신용등급 적절 (Fair Credit Quality)
	BBB	4	약간의 투자위험 발생가능성 있음 (Currently low expectation of investment risk)			

# 2017년 민헨재보험의 현황

투 자 요주의 및 부적격 등 급	BB	5	투자위험 발생가능성 있음 (possibility of investment risk dev- -eloping)	B	4	투자시 요주의 대상 (Speculative)
	B	6	투자위험 상존 (investment risk exist)			
	CCC	7	상환불능 가능성이 있음 (currently perceived possibility of default)			
	CC	8	상환불능 가능성이 높음 (high risk default)	C	5	상환불능 상태 (High Default Risk)
	C	9	상환불능 상태 (currently default)			